

KRÓTKOTERMINOWA MOBILNOŚĆ UNIWERSYTET W PORTO

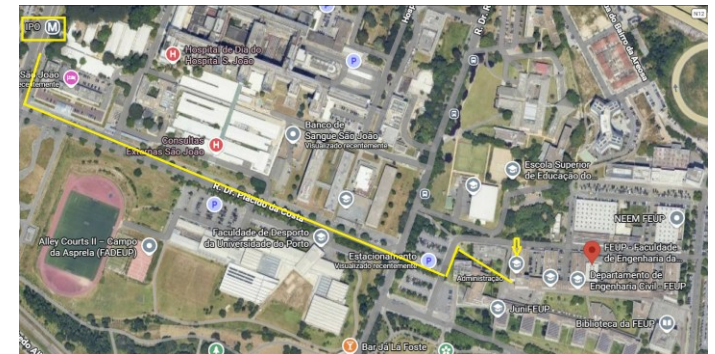
ZUZANNA ŁABĘCKA, BIODOKOSMETOLOGIA, II STOPIEŃ, II ROK

MIEJSCE I TEMAT WYJAZDU

- ▶ Wyjazd dotyczy programu na Wydziale Inżynierii, w Katedrze Inżynierii Chemicznej i Biologicznej na Uniwersytecie w Porto.
- ▶ Temat BIPu (Blended Intensive Program) to: Tackling antimicrobial resistance through innovation and transversal skills.
- ▶ Część stacjonarna trwała od 16 do 20 marca, a komponent online miał miejsce 24 marca.

TRANSPORT

- ▶ Do Porto z Polski najlepiej dostać się samolotem. Loty bezpośrednie można wykupić z np. z Lotniska Chopina w Warszawie.
- ▶ Dojazd do centrum z Lotniska w Porto jest możliwy np. taksówką, bądź metrem, którego stacja znajduje się obok lotniska.
- ▶ Z centrum do Uniwersytetu w Porto można dojechać autobusami lub metrem. W przypadku wyboru noclegu blisko uczelni, można iść pieszo.
- ▶ Stacja metra (Hospital São João) jest oddalona kilkanaście minut drogi od budynku.



PIERWSZA WIZYTA NA UCZELNI

- ▶ Najlepiej przybyć wcześniej, aby na spokojnie znaleźć konkretne miejsce.
- ▶ Organizatorzy wysyłają wcześniej wiadomość mailową z informacjami, w jakim budynku i w jakiej sali odbędzie się pierwsze spotkanie.
- ▶ Na miejscu organizatorzy rozdają plan programu oraz instrukcje wykonywania ćwiczeń.
- ▶ Pierwszego dnia odbywają się wykłady wprowadzające. Jest również chwila na zapoznanie się wszystkich uczestników.

Pierwszego dnia
część na uczelni
nie zajęła dużo
CZASU.

Dlatego też można było skorzystać z
popołudniowych uroków miasta.



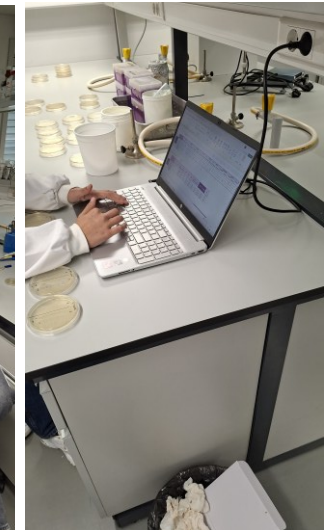
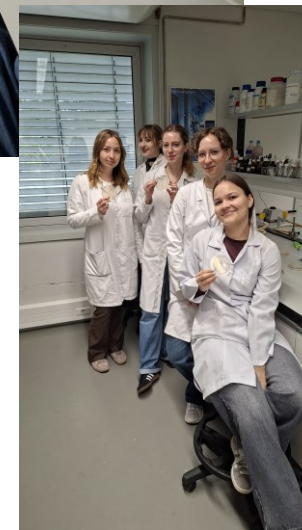
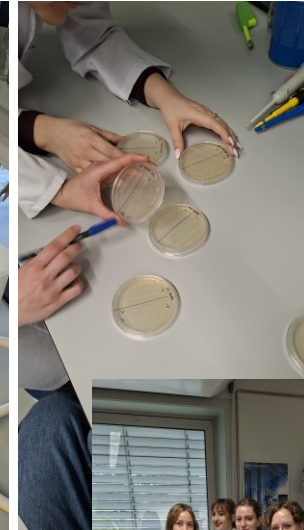
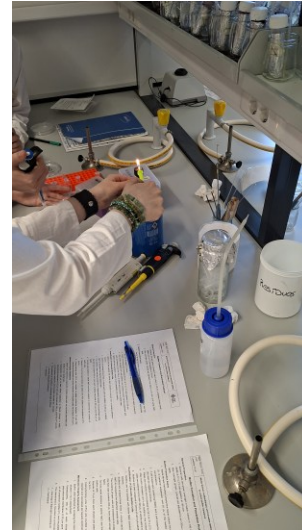


Kolejne trzy dni zajęcia trwały od 9 do 17 (z przerwami obiadowymi i kawowymi).

W programie były bloki laboratoryjne oraz seminaria i wykłady.

LABORATORIUM

- ▶ Procedura w laboratorium była rozdzielona na trzy dni. Praca codziennie przebiegała w tych samych grupach.
- ▶ Dotyczyła sprawdzania działania antybiotyków oraz innych substancji, np. fitozwiązków, na dane bakterie oraz biofilm.
- ▶ Ćwiczenia wymagały obliczeń, rozcieńczania substancji, robienia posiewów oraz interpretacji wyników.
- ▶ We wszystkim pomagali prowadzący i często tłumaczyli wszystko kilka razy, aby każdy był pewny swojego zadania.

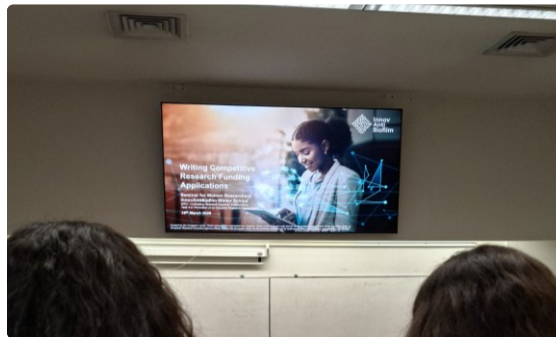


INNE FORMY ZAJĘĆ



Wykłady

Wykłady były prowadzone przez pracowników uczelni, a także gości z zewnątrz. Większość była bardzo interesująca i wносиła wiele nowych informacji.



Seminaria

Na seminarium nauczyliśmy się jak napisać wartościowe podanie o dofinansowanie lub grant. Wiele można było wynieść z tego spotkania. Dużo osób zadawało pytania, na które odpowiadały prowadzące.



Obrady

Ciekawą formą była rozmowa między zaproszonymi gośćmi. Wszyscy byli bardzo inspirujący, a ich rozmowa otwierała głowy na nowe możliwości i cele.

PREZENTACJA KOŃCOWA

Wszystkie grupy miały za zadanie wykonać prezentację dotyczącą wylosowanego problemu i zaproponować rozwiązania ze strony przemysłu, bądź uczelni. Prezentacje przedstawiano ostatniego dnia.

Przewidziany czas na przygotowanie prezentacji to ostatnie zajęcia dwóch dni poprzedzających finalne spotkanie.

Miejsce pracy było dowolne, biblioteka, sala, lub nawet miejsce poza budynkiem.

Moja grupa korzystała z uroków kampusu, na którym czas spędzali studenci.



POSIŁKI

W programie były przewidziane około 2 godziny na obiad. Ta przerwa pozwalała na spokojne skorzystanie z uczelnianej restauracji. Oferowane tam były wartościowe posiłki.

Uwzględniona była dieta mięsna, rybna, wegetariańska oraz posiłki dietetyczne.

Między zajęciami były również przerwy kawowe, podczas których zapewniane były przekąski i napoje. Można było zasmakować tradycyjnych portugalskich wypieków.



ZWIEDZANIE MIASTA

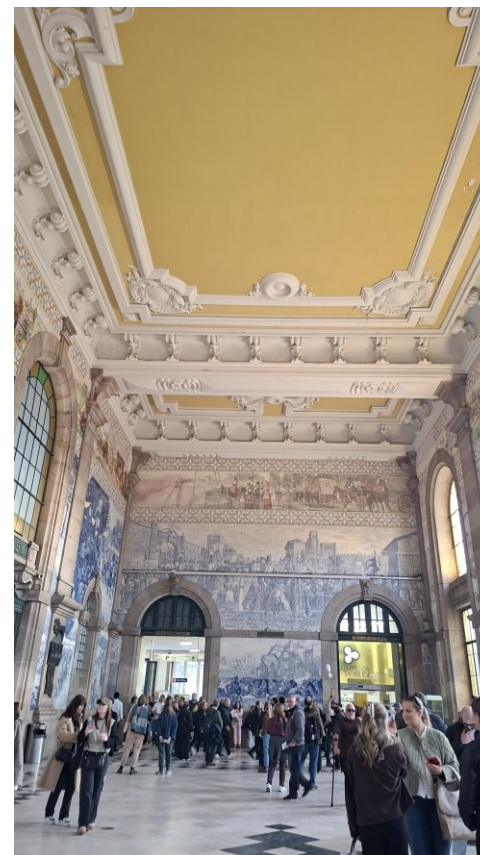
Z racji, że zajęcia trwały do 17, większość zwiedzania musiała odbywać się wieczorami.

Ostatniego dnia spotkanie zakończyło się rozdaniem certyfikatów około południa, więc umożliwiło to intensywne zwiedzanie miasta przed zmrokiem.



CO WARTO ZOBACZYĆ

- ▶ Porto charakteryzuje się malowniczą zabudową.
- ▶ Duże wrażenie robi dworzec Porto-São Bento. W środku znajdują się piękne płytki ukazujące historię kraju.
- ▶ Kolejnym ciekawym przystankiem jest targowisko Mercado do Bolhão. Jest to najstynniejszy market, na którym można kupić świeże owoce, warzywa, ryby oraz spróbować portugalskiego wina.



CO WARTO ZOBACZYĆ



Kaplica Dusz
Zachwyca z zewnątrz słynnymi
płytkami, ale w środku również
jest bogato zdobiona.



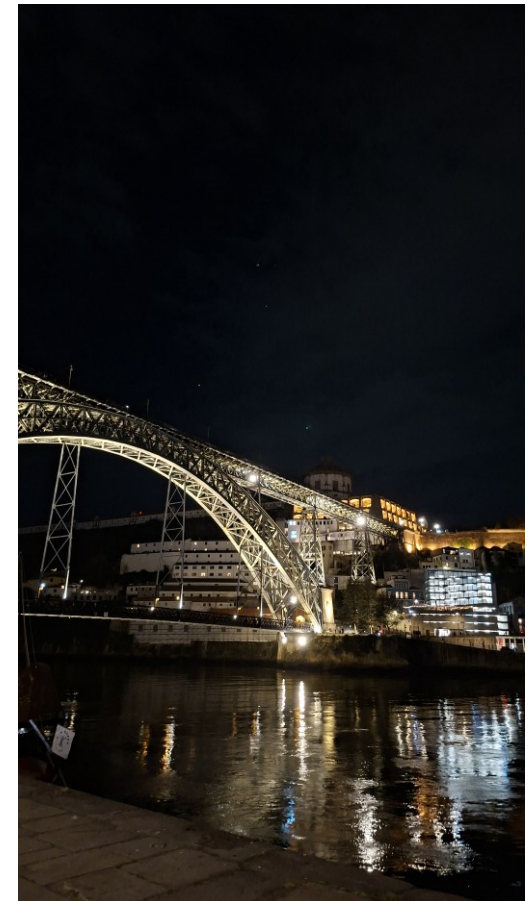
Katedra se do Porto
Majestatyczny budynek z
bajkowymi krużgankami oraz
historycznym kościołem.

CO WARTO ZOBACZYĆ

- ▶ Wieczorem miło spędzić czas można w Jardim do Morro, gdzie zbierają się często przy muzyce młodzi ludzie.



- ▶ Warty uwagi wieczorową porą jest widok na most Ludwika I.





OCEAN ATLANTYCKI

Na szczególną uwagę zasługuje plaża Miramar, na której znajduje się Capela do Senhor da Pedra.

Porto
zachwyca
również
roślinnością.



BARDZO
CIEKAWYM
GATUNKIEM TAM
WYSTĘPUJĄCYM
JEST STRELICJA
KRÓLEWSKA.



WSKAZÓWKI

Wybierając nocleg, warto skupić się na centrum miasta, blisko stacji metra. Pozwala to na szybki dojazd na uczelnie, a także korzystanie z wieczornych uroków miasta, bez martwienia się o powrót do mieszkania.

Należy przygotować się na to, że w budynkach może być zimno, ze względu na starszą zabudowę.

Porto można zwiedzać pieszo, jednak z racji na częstą różnicę wysokości terenu, wymaga to wchodzenia i schodzenia po schodach lub stromych chodnikach. Warto wziąć wygodne buty.

Pogoda w Porto bywa zmienna. Często zaskoczyć może ulewa, co również trzeba wziąć pod uwagę podczas pakowania się.

PODSUMOWANIE



PORTO JEST ŚWIETNYM MIEJSCEM NA POZNANIE NOWEJ KULTURY, KUCHNI, ROŚLINNOŚCI ORAZ ZWIEDZANIE HISTORYCZNYCH ZAKĄTKÓW.

UNIwersytet w Porto jest na wysokim poziomie edukacyjnym, a sama organizacja i różnorodność zajęć była godna podziwu.

NAJWAŻNIEJSZYM JEDNAK ASPEKTEM WYJAZDU BYŁO POZNANIE NOWYCH MOŻLIWOŚCI I WSPANIAŁYCH, AMBITNYCH I INSPIRUJĄCYCH LUDZI.