

Stan poznania fauny pszczół w Polsce

Kamil Wójcicki, Edyta Górska-Drabik

Uniwersytet Przyrodniczy w Lublinie, Studenckie Koło Naukowe Entomologów „Dorcus”

Wstęp

Pszczoly są niezwykłą grupą owadów, która odpowiada za 80% zapylenia światowej flory, a ich rola jest nieoceniona, zarówno dla środowiska naturalnego jak i człowieka. Od najdawniejszych czasów pszczoły cieszyły się zainteresowaniem badaczy. Jedną z najstarszych prac dotyczących pszczół pochodzi z lat 384-322 p.n.e. Do współczesnych czasów powstała niezliczona liczba prac dotyczących ich pochodzenia, populacji, znaczenia i ich nierozwalnego powiązania z kwitnieniem i zapyleniem roślin. Na terenie Polski pierwszy spis gatunków pszczół, autorstwa Krzysztofa Kluka, pochodzi z 1780 roku. Od tego czasu około 70 autorów opublikowało swoje prace składające się na obraz fauny pszczół Polski [Banaszak 1981].

Należy podkreślić, że spośród około 450 gatunków wykazanych z Polski, ponad 48% wpisanych jest na Czerwoną Listę Zwierząt Ginących w Polsce, co wynika zarówno z oddziaływania czynników niezależnych od człowieka tj. sukcesja naturalna, jak i zależnych tj. intensywne rolnictwo i przemysł.

Cel pracy

Celem pracy było poznanie stanu badań nad fauną pszczół w Polsce, na podstawie analizy piśmiennictwa z uwzględnieniem miejsca i czasu prowadzonych badań oraz typu siedliska. Praca ta jest próbą uaktualnienia stanu poznania fauny pszczół w Polsce, która podana została ponad 40 lat temu przez Banaszaka [1981].

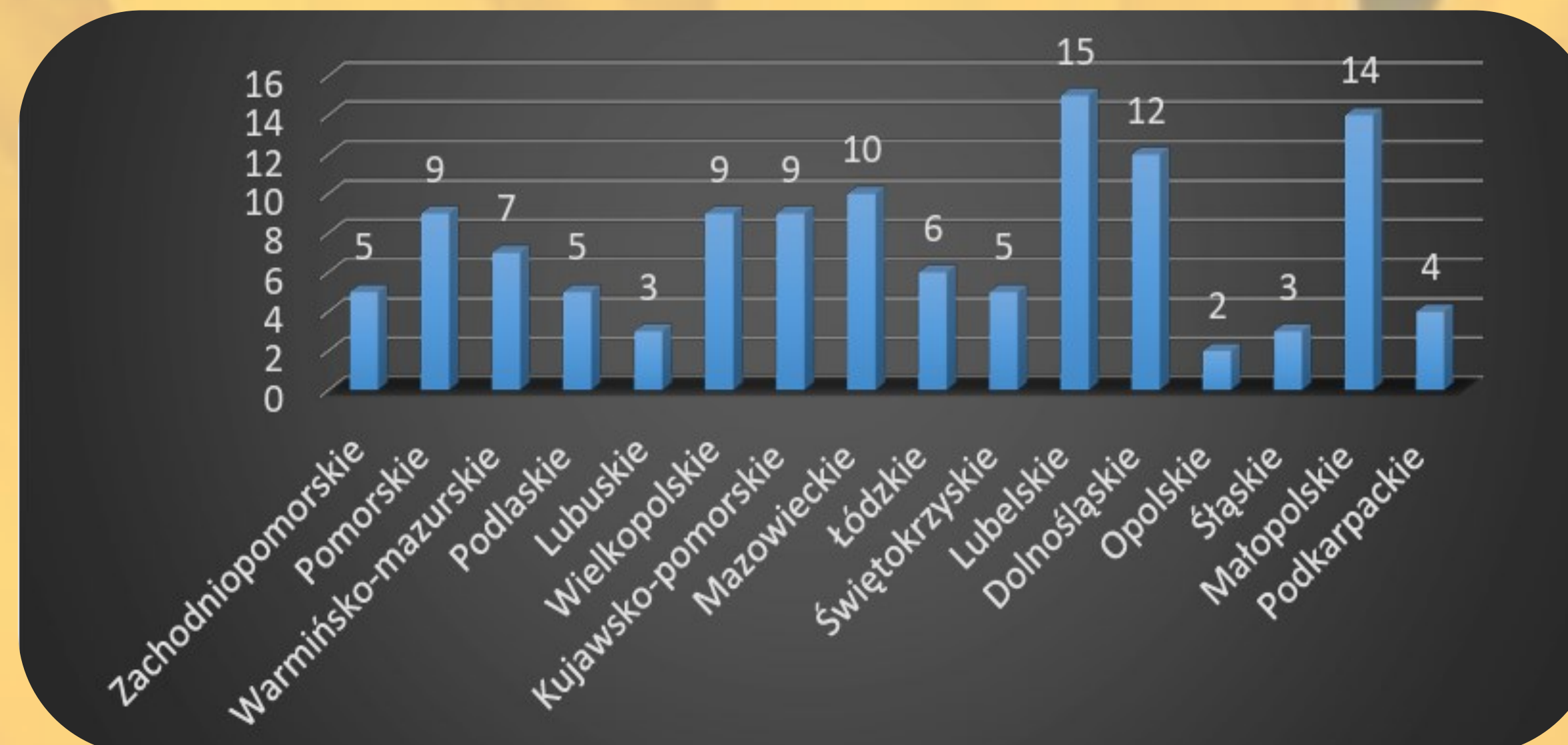
Materiał i metody

Jako metodę przyjęto przegląd źródeł ogólnie dostępnych w wersji elektronicznej. Materiałem badawczym były artykuły naukowe, publikowane w czasopiśmie naukowych oraz materiały udostępniane przez stowarzyszenia i instytuty badawcze. Przeanalizowano 81 źródeł literaturowych pochodzących z lat 1830- 2020. Do oceny stanu poznania pszczół przyjęto liczbę prowadzonych w danym województwie badań faunistycznych (skala: ≥ 10 – dobry stan poznania, 9- 5 – średni, ≤ 4 – słaby). Przyjęto następujący podział siedlisk, w których notowano obecność pszczół: antropogeniczne, miejskie, naturalne leśne oraz naturalne nie leśne.

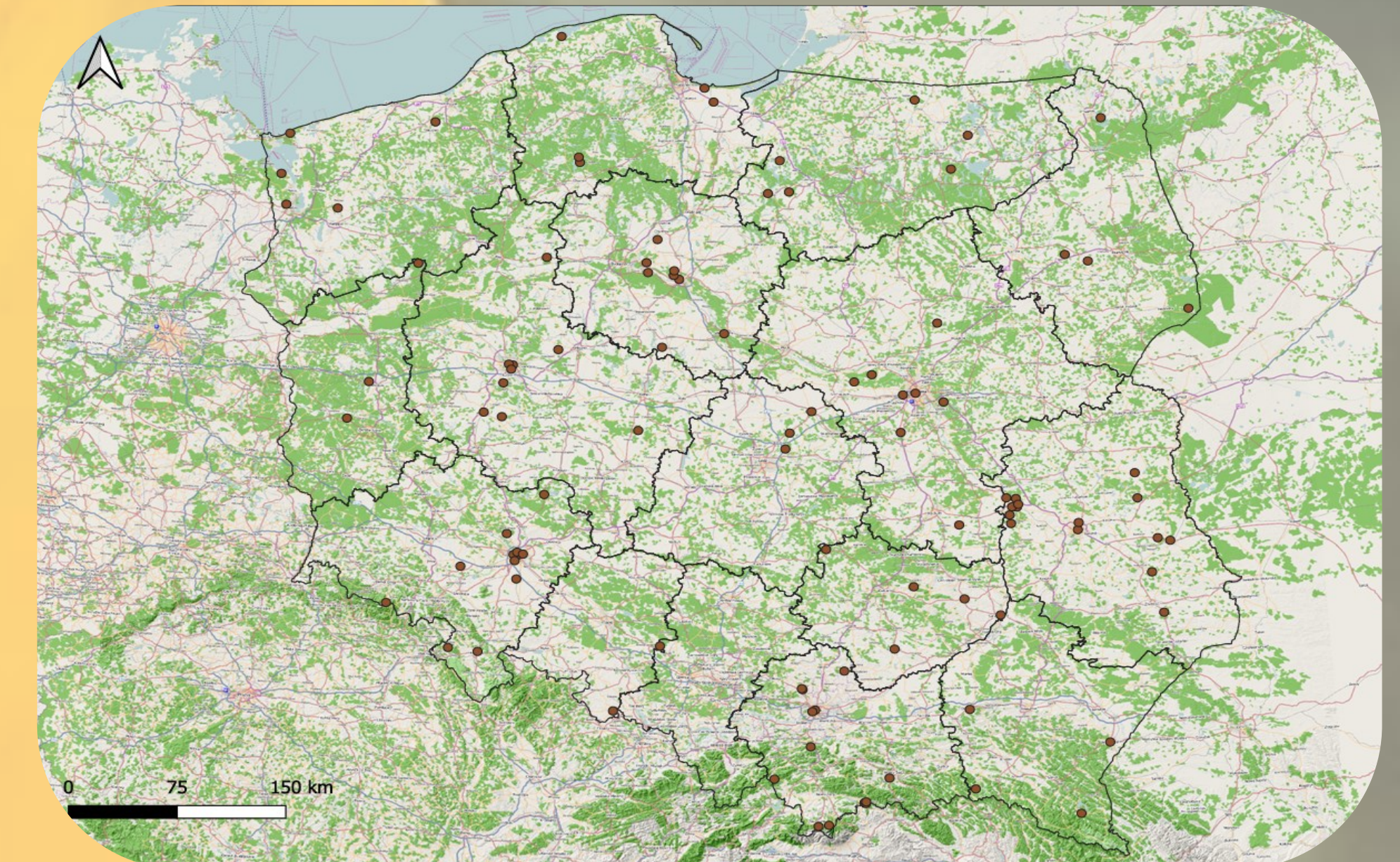
Wyniki

Analiza piśmiennictwa wykazała, że do najlepiej poznanych pod kątem apifauny są następujące województwa: lubelskie (15 badań), małopolskie (14), dolnośląskie (12) i mazowieckie (10). W stopniu średnim: wielkopolskie (9), kujawsko-pomorskie (9), pomorskie (9), warmińsko-mazurskie (7), łódzkie (6), zachodniopomorskie (5), podlaskie (5) i świętokrzyskie (5). Do najgorzej zbadanych należą: podkarpackie (4), śląskie (3), lubuskie (3) i opolskie (2) (Ryc. 1). Lokalizacja stanowisk przeprowadzonych badań faunistycznych w latach 1830- 2020 w Polsce prezentuje rycina 2.

Analiza danych wykazała, że większość badań nad pszczołami prowadzono w więcej niż jednym typie siedliska. Najwięcej z nich przeprowadzono w naturalnym nie leśnym- 31%, o leśnych i antropogenicznych traktowało 28% publikacji, natomiast środowiskom miejskim poświęcono 13% prac (Ryc. 3). Faktem wartym odnotowania jest duży udział badań prowadzonych na terenach ochrony przyrody tj. parki krajobrazowe, parki narodowe oraz rezerваты przyrody, o których traktowało 43% badań. Samym tylko trzmielom (Hymenoptera: Apoidea: Bombini) poświęcono 34% prac, co miało związek z badaniami naturalnych zasobów rodzaju *Bombus*, które miały zostać wykorzystane do zapylenia upraw.



Ryc. 1. Stan poznania apifauny w poszczególnych województwach Polski (opracowanie K. Wójcicki)



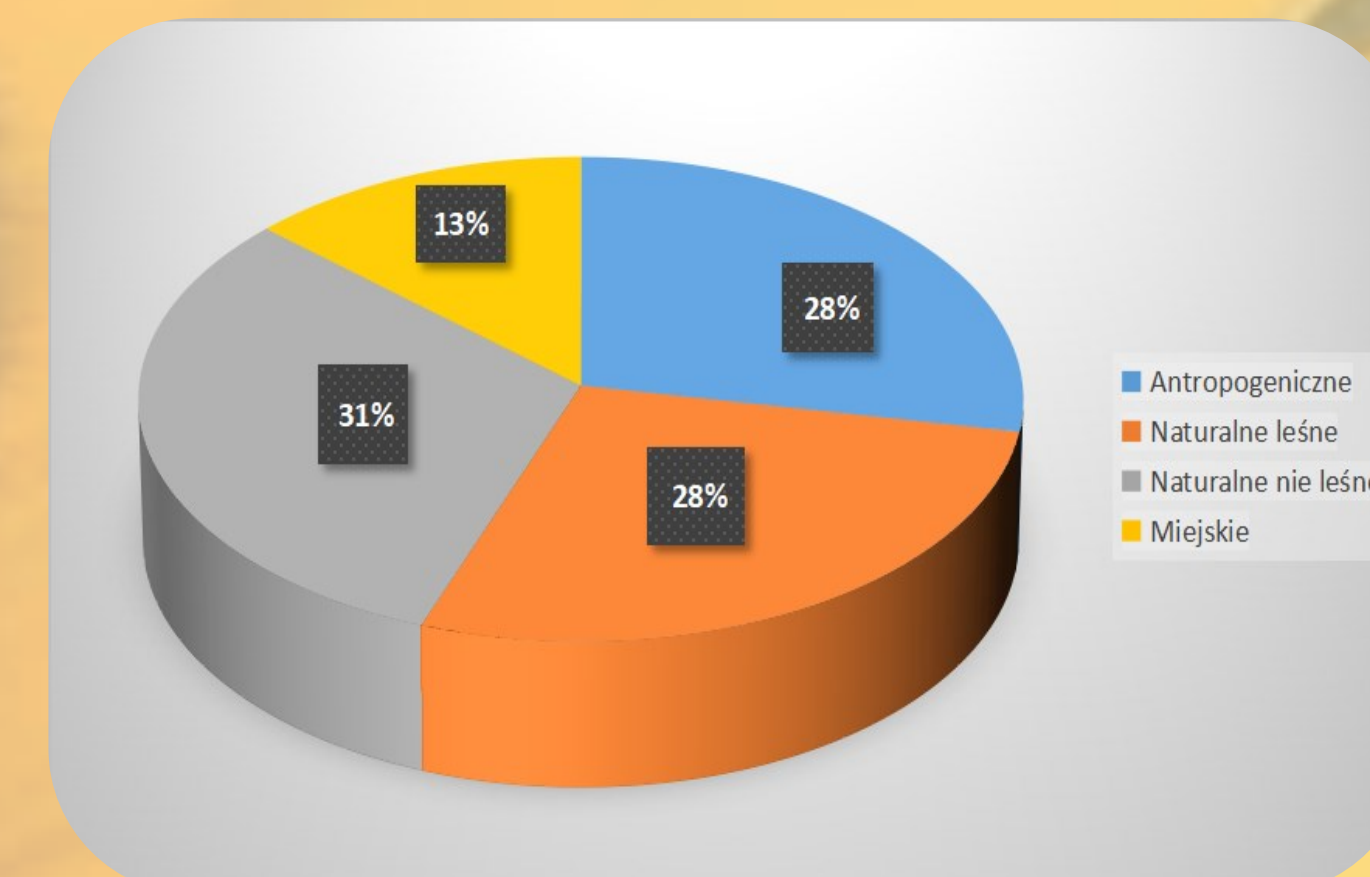
Ryc. 2. Lokalizacja stanowisk przeprowadzonych badań faunistycznych w latach 1830- 2020 w Polsce (opracowanie K. Wójcicki)

Podsumowanie

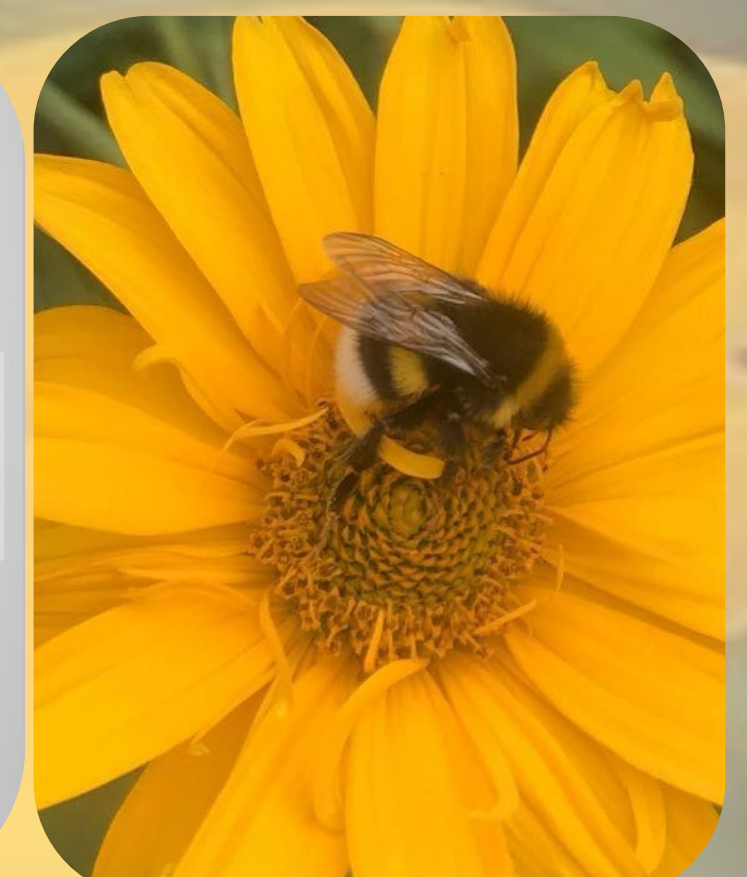
Stan badań faunistycznych nad pszczołami w Polsce można uznać za niewystarczający i nierównomierny. Z 81 analizowanych publikacji, 62 można uznać za aktualne (**nie starsze niż 50 lat**). Jak wykazała analiza piśmiennictwa poszczególne województwa są poznane w różnym stopniu, w niektórych regionach takich jak Małopolska czy Dolny Śląsk prawie połowa publikacji jest nieaktualna. W większości województw prawie połowa badań traktowała o trzmielach, a w przypadku województwa śląskiego wszystkie prace dotyczyły wyłącznie tych owadów. Pozytywnym aspektem jest poznanie różnych typów środowisk, z wyłączeniem środowisk miejskich, w równym stopniu. Warto też zauważyć, że parki narodowe (uważane za utrzymane w najbardziej naturalnym stanie) są zbadane w bardzo zadowalającym stopniu. Z 23 parków tylko w 5 (Biebrzański, Gorczański, Karkonoski, Roztoczański, Ujścia Warty) nie prowadzono badań faunistycznych. Co więcej, w niektórych parkach badania powtarzano, co pozwala na obserwowanie zmienności populacji apifauny tych terenów. Taka sytuacja ma miejsce w odniesieniu do parków tj.: Tatrzański, Pieniński, Ojcowski, Kampinoski i Bory Tucholskie.

Przeprowadzona analiza wnosi wkład w wiedzę na temat stanu poznania pszczół w poszczególnych województwach na terenie Polski i może stanowić punkt odniesienia dla przyszłych badań mających na celu uzupełnienie informacji o występowaniu pszczół w Polsce. należy również podkreślić, że badania fauny pszczół na poziomie lokalnym i regionalnym może stać się podstawą do ich ochrony.

Bibliografia: 1. Banaszak J., 1981. Stan badań nad fauną pszczół (Hymenoptera, Apoidea) w Polsce. Wiad. Entomol. 2 (1-2): 45-50.



Ryc. 3. Udział poszczególnych typów środowiska w jakich prowadzono badania apifauny w latach 1830- 2020 (opracowanie K. Wójcicki)



Fot. *Bombus* spp.
(K. Wójcicki)