

TENERIFE



TENERIFYA

Teneryfa – należąca do Hiszpanii wyspa na Oceanie Atlantyckim, będąca częścią archipelagu i regionu Wyspy Kanaryjskie. Leży nieopodal północno-zachodnich wybrzeży Afryki, wraz z archipelagiem zaliczana jest do Makaronezji. Jest największą i najludniejszą wyspą w archipelagu i najludniejszą wyspą hiszpańską. Teneryfa, choć geograficznie leży na wodach oceanicznych u wybrzeży północnej Afryki, jest integralną częścią Hiszpanii i Unii Europejskiej. Obowiązuje waluta euro, a językiem urzędowym jest hiszpański. Z częścią mieszkańców można się też porozumieć po angielsku, w języku angielskim są też niektóre tablice informacyjne.



TENERYFA

Santa Cruz de Tenerife jest największym miastem na wyspie i zarazem stolicą jej oraz prowincji Santa Cruz de Tenerife. Jest też, wspólnie z Las Palmas, stolicą autonomii Wysp Kanaryjskich.

Teneryfa z sąsiednią Gran Canaria bywa nazywana „kontynentem w miniaturze” ze względu na występowanie kilku typów krajobrazu i kilku stref klimatycznych. Na Teneryfie są dwa obiekty wpisane na Listę Światowego Dziedzictwa UNESCO: wulkan Teide, który jest parkiem narodowym, oraz zabytkowe miasto La Laguna.



GEOLOGIA

Teneryfa jest wyspą pochodzenia wulkanicznego. Powstawała w kilku etapach. Pierwszy szacuje się na około 30 mln lat temu w oligocenie, kiedy z dna Atlantyku rozpoczęła wydobywać się lawa tworząc wzniesienia z których powstały Wyspy Kanaryjskie. Kolejny okres rozpoczął się ok. 7 mln lat temu w miocenie. Ponad powierzchnię wystawały wówczas masywy Adeje, Anaga i Teno. Na kolejnych etapach głównym elementem kształtującym teren była erozja oraz budowanie się centralnej części Teneryfy poprzez liczne erupcje. W ten sposób powstał najwyższy szczyt Hiszpanii Pico del Teide (3718 m n.p.m.).



POŁ OŻE NIE

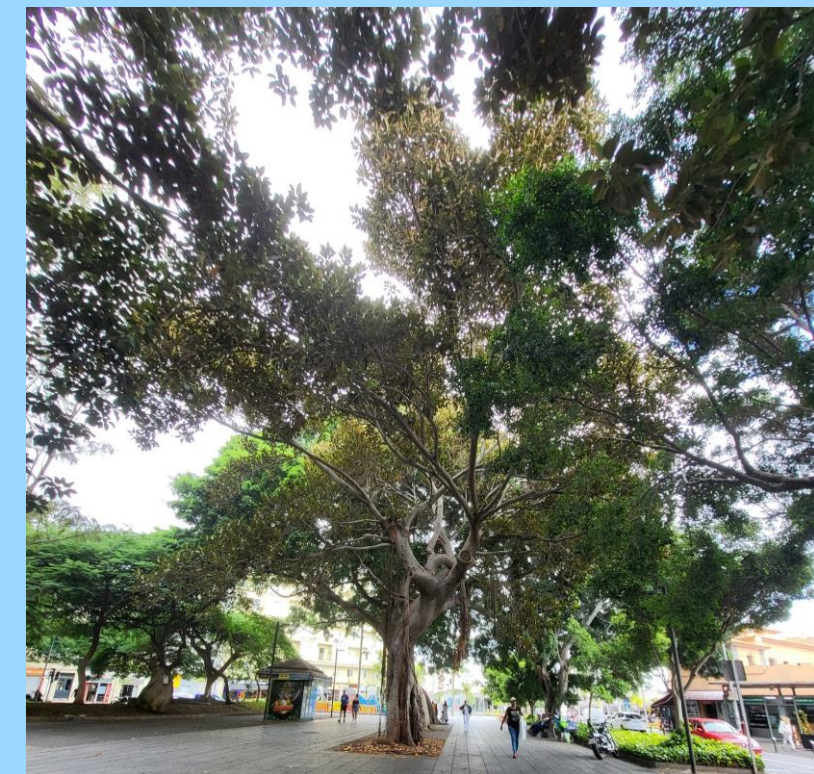


Teneryfa znajduje się pomiędzy 28° a 29° N i 16° a 17° W, na północ od Zwrotnika Raka. Zajmuje centralne miejsce między wyspami archipelagu: Gran Canaria na wschodzie oraz La Gomera i La Palma na zachodzie. Leży około 300 km od kontynentu afrykańskiego (Maroka i Sahary Zachodniej) oraz około 1000 km od Półwyspu Iberyjskiego (Hiszpanii i Portugalii kontynentalnej).

KLIMAT

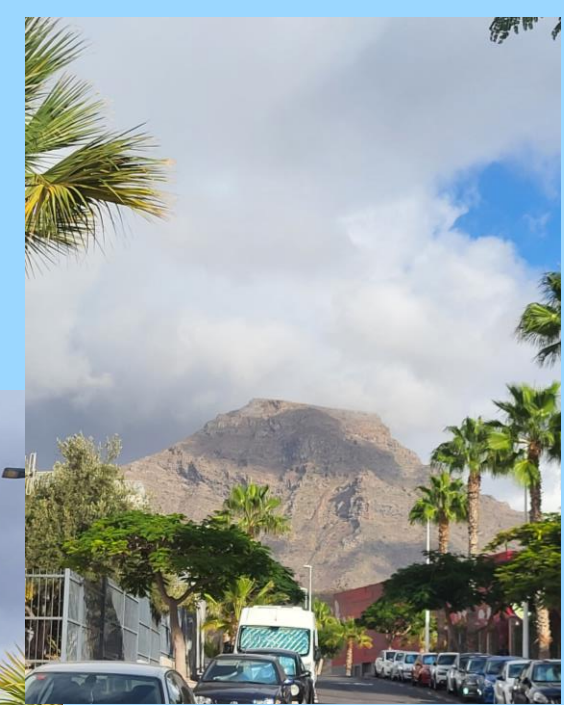
Teneryfa jest w strefie klimatu subtropikalnego, w części przybrzeżnej – typu półpustynnego i pustynnego, w głębi lądu – śródziemnomorskiego.

Na klimat mają istotny wpływ dwa prądy morskie: Golfstrom (cieplejszy) i Kanaryjski (chłodniejszy), które powodują wahania temperatury oceanu od 19 do 24 °C. Mimo niewielkiej powierzchni klimat jest zróżnicowany w wyniku przedzielenia wyspy przez wysokie pasmo górskie. Północno-wschodnie wybrzeże ma klimat z częstszymi mgłami i nieco większymi opadami niż południowe. Wraz ze wzrostem wysokości średnie temperatury spadają, a ilość opadów wzrasta. Pomimo niewielkiej odległości pomiędzy położonymi w górach miejscowościami a wybrzeżem występują duże różnice temperatur (nawet ponad 10 °C) oraz w opadach. W okresie zimowym krater Pico del Teide często pokrywa śnieg. Szata roślinna północno-wschodniej części wyspy jest zielona i są dobre warunki dla rolnictwa, część południowo-zachodnia jest uboga w szatę roślinną. W wyższych partiach wyspy rośnie sosna kanaryjska o długich, miękkich igłach, mająca zdolność wchłaniania wody z mgły.



CO WARTO ZOBACZYĆ

Na wyspie istnieje wiele pięknych miejsc, które musisz zobaczyć. Dzięki swojemu położeniu i pochodzeniu ta wulkaniczna wyspa posiada wiele unikatowych miejsc. Od wulkanu dzięki, któremu wyspa posiada określony wygląd, po piękne klify, plaże posiadający czarny kolor dzięki lawie. Znajdziemy tu też malownicze miasteczka posiadające, swój własny charakter czy naturalne wulkaniczne baseny.



WULKAN TEIDE

Teide – masyw wulkaniczny o wysokości 3718 m n.p.m. Jest najwyższym szczytem Hiszpanii, najwyższym punktem Oceanu Atlantyckiego oraz 13 najwyższym szczytem Unii Europejskiej. Ostatnia erupcja wulkanu miała miejsce w 1909 roku.

Stożek wulkanu wraz z kraterem o średnicy do 15 km i obwodzie około 40 km oraz otaczającą go równiną stanowi od 1954 *Park Narodowy Teide*. Park zajmuje 18 900 ha. Czyni go piątym co do wielkości parkiem narodowym w Hiszpanii. Występują tam endemiczne gatunki roślin i zwierząt.

Na wysokości około 2000 m n.p.m. rozpościerają się równiny *Cañadas*, ukształtowane przez działalność wulkanu – pokrywają je bazaltowe, pumeksowe i obsydianowe formacje skalne, a przez zbocza stożka wulkanicznego ciągną się zastygłe strumienie lawy.



WULKAN TEIDE

Na wysokości 2356 m. jest dolna stacja kolei linowej *Teleférico del Teide* z górną stacją na wysokości 3555 m. Na wysokości 2400 m jest obserwatorium astrofizyczne Teide. Na terenie parku jest też schronisko oraz hotel.

Teide jest uważany za najbardziej emblematiczny pomnik przyrody Archipelagu Kanaryjskiego, a przez to atrakcję turystyczną, która każdego roku przyciąga miliony osób – Parque Nacional del Teide jest najczęściej odwiedzanym hiszpańskim parkiem narodowym ponadto najczęściej odwiedzanym parkiem narodowym Europy i drugim najczęściej odwiedzanym na świecie.



KLIFY LOS GIGANTES



Masyw Teno położony jest w północno-zachodniej części wyspy. Najwyższym szczytem jest *Montaña de Gala* (1342 m). Jest to obszar głębokich wąwozów i skał, które powstały w znacznym stopniu pod wpływem erozji. Powstał od 5 do 7 milionów lat temu. Charakterystyczne dla niego są klify **Los Gigantes**, z pionowymi ścianami, które sięgają 500 metrów wysokości. W górskich wsiach: **Masca, Teno Alto, Carrizales, El Palmar, Las Portelas** nadal praktykowane są stare tradycje rolnicze z Wysp Kanaryjskich. Jest tam **park wiejski Teno**.

BASEN LOS GIGANTES

Naturalny basen niewielkich rozmiarów, który powstał podczas wybuchu wulkanu. Basen jest ogólnie dostępny i oprowadzą do niego schody w dół. Pływając w basenie możemy podziwiać ocean oraz duże grupy krabów, które siedzą na brzegu basenu.



MIASTECZKO GARACHICO

Garachico to kanaryjska miejscowość należąca do regionu Santa Cruz de Tenerife. Zlokalizowana na północnym zachodzie Teneryfy na obszarze strefy Isla Baja (Los Silos, Buenavista del Norte i El Tanque). W związku ze skomplikowaną orografią, dzielnice tworzące miejscowość rozproszone są pomiędzy wybrzeżem a górami.



GARACHICO

Miasto Garachico wraz ze swoim portem założone zostało przez genueńskiego bankiera Krzysztofa de Ponte po podbiciu Teneryfy w 1496 roku. Na przestrzeni XVI i XVII wieku Garachico przekształciło się w główny port wyspy. Wyływały z niego statki załadowane winem i cukrem, przewożąc towary do Ameryki i Europy, co spowodowało rozwój ekonomiczny ludności Garachico. W przeszłości był to port komplementarny, który przede wszystkim stanowił łącznik pomiędzy portami o większym znaczeniu



GARACHICO - NATURALNE BASENY

5 maja 1706 roku wybuch wulkanu Trevejo, zwanego także Czarnymi Piaskami, zakończył złoty okres w historii miasta. O świcie, siedem warstw lawy spłynęło po zboczu Garachico, równając z ziemią i grzebiąc znaczną część miasta, a przede wszystkim port, który został praktycznie całkowicie zniszczony.



GARACHICO - NATURALNE BASENY

Pomimo tego, nie było ofiar śmiertelnych. Po tej katastrofie naturalnej, statki handlowe zaczęły korzystać z portu w Puerto de la Cruz, a Garachico pozostało zaledwie małym portem dla rybaków. Warstwa lawy, która dotarła do morza sprawiła, że okrąg powiększył swoje terytorium o powstałe skupisko naturalnych basenów, znane jako **El Caletón**.



WIOSKA MASKA

To mała wioska w górach, w rejonie Parku Teno. Legenda głosi, że była kiedyś schronieniem piratów, teraz jest jedną z największych atrakcji Teneryfy.

Masca jako wioska sama w sobie nie jest wyjątkowo piękna. Malownicze jest jej położenie, które widzimy z daleka jadąc w jej kierunku. Niektórym sceneria ta przypomina Machu Picchu. W każdym razie położenie Masca jest bajeczne i pozostawia po sobie mocne wrażenia.



LOS CHRISTIANOS

Los Cristianos – miejscowość turystyczna położona na południu **Teneryfy**. Miejscowość znajduje się w ścisłej strefie turystycznej posiadającej własny port. Dzięki bliskości innej strefy turystycznej, Playa de las Américas, Los Cristianos doświadczyło silnej ekspansji urbanistycznej wokół swojego portu i plaży, który rozpoczął się w latach 70. XX wieku i trwa do dzisiaj. Dysponuje dwoma plażami o złotych piaskach, licznymi barami i restauracjami oraz dużą ofertą zakwaterowania, którą tworzą apartamenty i hotele wszystkich kategoriach.



LAS ANAGA

Nazwą **Anaga** określa się zarówno mikroregion jak i górski masyw położony na północno-wschodnim krańcu Teneryfy. W 2015 roku wyodrębniono tam **rezerwat biosfery** oraz tzw. **Park Wiejski Anaga** (Parque Rural de Anaga). Obszar ten może pochwalić się największą ilością endemicznych gatunków roślin w całej Europie. Wyróżnia się unikatowością krajobrazową, przyrodniczą oraz kulturową. Przemierzając znajdujące się w Parque Rural de Anaga szlaki piesze można podziwiać wspaniałe krajobrazy. W ich skład wchodzi dziewczicze lasy wawrzynowe, niekiedy trudno dostępne zbocza gór, mieniące się bielą zabudowań wioski w otoczeniu egzotycznej roślinności (palmy, draceny) oraz przebijający się zza nich błękit oceanu.



LA LAGUNA

San Cristóbal de La Laguna, także: La Laguna.

Historia miasta sięga końca XV wieku, kiedy andaluzyjski arystokrata Alonso Fernández de Lugo założył tu stałą bazę wypadową do podboju wyspy. Istniała tu wtedy laguna, której miasto zawdzięcza swoją nazwę, została jednak osuszona w 1837 roku. W okresie swojej największej świetności La Laguna była prężnie rozwijającym się miastem kupców, żołnierzy, biurokratów i dewotów. W 1701 roku powstał tu istniejący do dziś uniwersytet. Ze względu na liczbę zabytków w 1999 roku miasto wpisano na **listę światowego dziedzictwa UNESCO**.



SANTA CRUZ DE TENERIFE

Santa Cruz de Tenerife – jedno z miast Wysp Kanaryjskich, liczące ponad 222 tys. mieszkańców. Jest drugim, po Las Palmas, co do liczby mieszkańców miastem Wysp Kanaryjskich i zarazem największym miastem Teneryfy. Wraz z Las Palmas jest stolicą lokalnej autonomii. Jest ośrodkiem turystyki masowej, przyciągającym corocznie miliony turystów. Jest też ważnym portem transatlantyckim. Port służy do eksportu lokalnych produktów - bananów, tytoniu i warzyw oraz dużemu importowi zaopatrzeniowemu. Obecnie turystyka jest zdecydowanie największym źródłem dochodu miasta, ale w granicach Santa Cruz działa również dobrze prosperująca rafineria, zbudowana w 1930 roku. Ponadto w mieście rozwinął się przemysł chemiczny oraz spożywczy.



SANTA CRUZ DE TENERIFE

Symbolem Santa Cruz de Tenerife jest zaprojektowana i wybudowana przez **Santiago Calatrava Auditorio de Tenerife.**



Plaża La Caleta znajdowała się przy hotelu, w którym mieszkałam. Była bardzo kamienista i czarna. Większość naturalnych plaż na Teneryfie tak właśnie wygląda.



Plaża Abama jest położona w malowniczej zatoczce. Posiada piaszczystą i dużą plażę. To wszystko sprawia, że przyciąga wielu turystów i lokalnych mieszkańców.

Playa Del Duque to jedyna, plaża na Teneryfie gdzie piasek do stworzenia tej pięknej piaszczystej plaży został sprowadzony statkami z Sahary.



La Pinta to plaża znajdująca się przy wejściu do Puerto Colón. Piasek tutaj jest szary ponieważ jest mieszanką tego białego i wulkanicznego. Ta plaża jest mała ale bardzo fajna.

RESTAURACJE I KAWIARNIE

Na wyspie można znaleźć wszelkiego rodzaju restauracje, bary i kawiarnie. Serwują one różnorodne jedzenie od potraw typowo śródziemnomorskich jak owoce morza, poprzez pizzę oraz kuchnię typową dla Hiszpani.



EKOLOGIA NA WYSPIE

Wyspy Kanaryjskie mają niski poziom zanieczyszczenia powietrza z powodu niewielkiego uprzemysłowienia oraz dzięki wiejącym pasatom. Na wyspie największe zanieczyszczenia emituje rafineria, dwie elektrociepłownie oraz ruch drogowy. Według danych hiszpańskiego Ministerstwa Zdrowia i Przemysłu, Teneryfa jest jednym z najczystszych miejsc w kraju. Zanieczyszczenia są stale monitorowane, aby nie przeszkadzać pracy obserwatoriów astrofizycznych położonych na szczytach. Na wyspie znajdziemy też wiele wiatraków produkujących prąd w ekologiczny sposób.



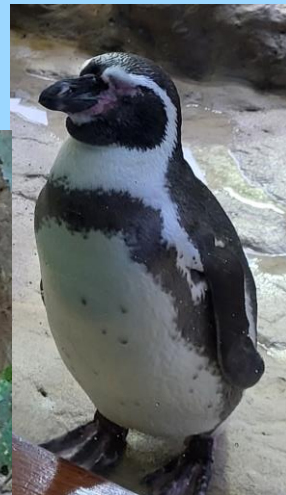
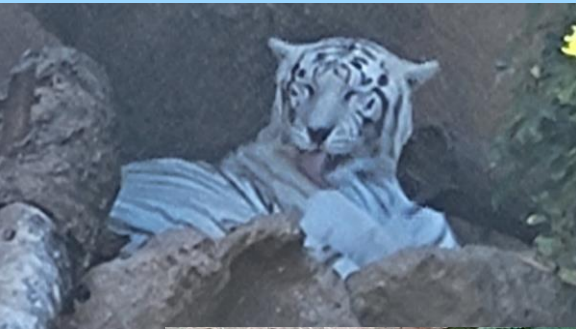
LA CALETA

W miejscowości La Caleta znajdował się mój hotel położony nad samym Oceanem. Miejscowość ta była małą wioską rybacką, obecnie jest wielkim ośrodkiem wypoczynkowo turystycznym. Miejsce to jest pełne restauracji, kawiarni i przede wszystkim hoteli.



LORO PARKUE

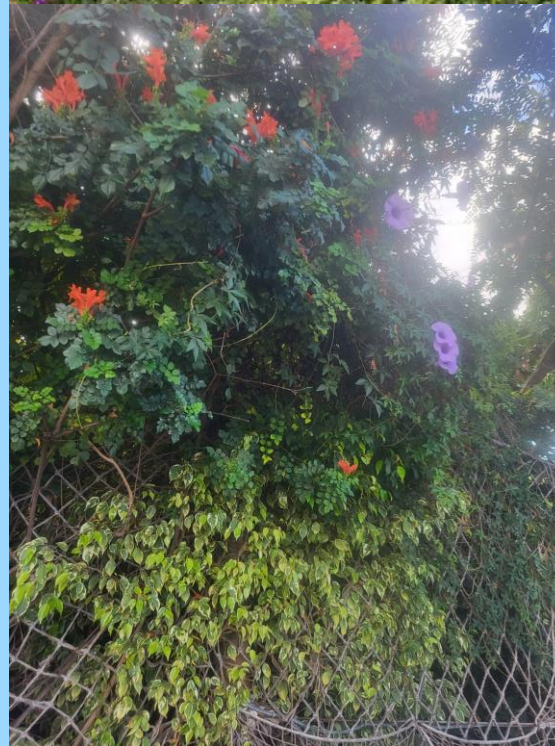
Loro Park - prywatny ogród zoologiczno-botaniczny położony w Puerto de la Cruz na Teneryfie. Do największych atrakcji parku należą pokazy delfinów, orek, papug i lwów morskich. Oprócz tego w Loro Parku można zobaczyć akwarium w kształcie tunelu z rybami, rekinami, płaszczkami, wybiegi ze zwierzętami takimi jak: aligatory, flamingi, goryle, iguany, jaguary, tygrysy, surykatki, szympany, wydry, żółwie i żurawie. Godne uwagi są również akwaria z meduzami. W Loro Park znajduje się hala z pingwinami, w której można zobaczyć pingwiny z ciepłego klimatu oraz pingwiny z koło biegunowego, które w czasie letnim znajdują się w ciemnym pomieszczeniu imitującym noc polarną.



SIAM PARK

Siam Park – największa w Europie atrakcja zaliczana do parków wodnych, otwarta dla turystów w 2008 roku.

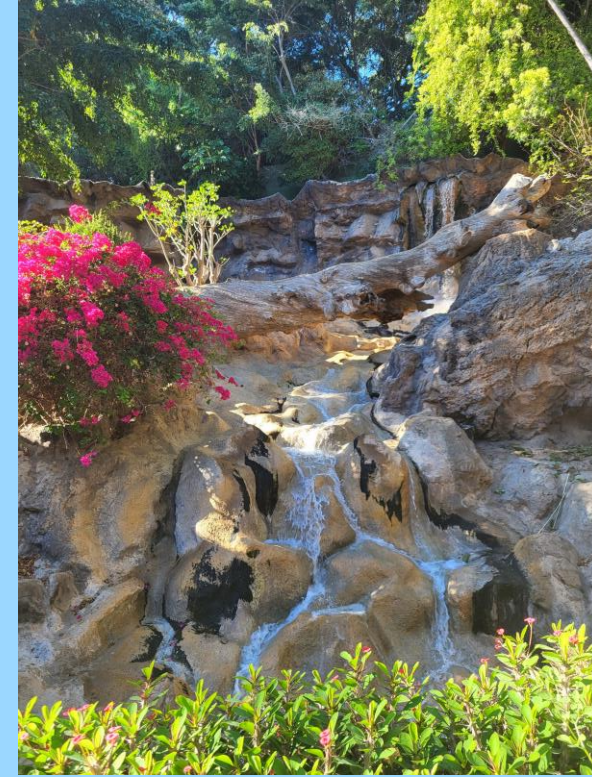
Zlokalizowany na południu Teneryfy przy centrum turystycznym (Las Americas, Los Cristianos). Powierzchnia parku (185000m²) obejmuje ogrody, zjeżdżalnie, restauracje, basen z plażą i inne atrakcje nawiązujące swą stylistyką do architektury Tajlandii.



TURYSTYKA

Stanowi 78.8% całej gospodarki teneryfy.

Teneryfa jest jednym z głównych ośrodków turystycznych świata. Turystyka generuje około 60% PKB Teneryfy. Według sprawozdania Kanaryjskiego Centrum Statystycznego (ISTAC) najczęściej turystów pochodziło z Wielkiej Brytanii – 1 600 000. Na drugim miejscu byli turyści z Niemiec, później Belgii, Holandii, Szwecji, Finlandii, Danii, Norwegii, Włoch, Francji, Austrii, Irlandii i Szwajcarii. Teneryfa należy do nielicznych ośrodków turystycznych świata, w których sezon trwa cały rok.



TURYSTYKA

Turystyka jest najbardziej rozpowszechniona na południu wyspy, gdzie jest wiele turystycznych miejscowości oraz dobrze rozwinięta infrastruktura.

Obszar znany jako *Costa Adeje* (od Los Cristianos do Playa Paraiso) ma największy potencjał turystyczny. Znajdują się tam hotele, centra handlowe, pola golfowe, restauracje, parki wodne i zwierzęce, obiekty kulturalne oraz piaszczyste plaże. Odcinek od Los Cristianos do Playa Del Duque możemy przejść na pieszo, długim na blisko 8 kilometrów deptakiem, tuż przy samym oceanie.



TRANSPORT NA WYSPIE

Samoloty są głównym środkiem transportu łączącym Wyspy Kanaryjskie, w tym Teneryfę, z resztą świata. Działają dwa międzynarodowe lotniska: **port lotniczy Teneryfa-Północ** oraz **port lotniczy Teneryfa-Południe**.

Najważniejszymi drogami na Teneryfie są dwie autostrady biegnące wybrzeżami: **TF-5** łącząca Santa Cruz z gminą Los Realejos oraz **TF-1** łącząca Santa Cruz z południem wyspy. Te dwie drogi są połączone autostradą **TF-2**. Oprócz autostrad jest sieć gminnych dróg, które w górach bywają kręte.

Na Teneryfie są dwa porty morskie: **międzynarodowy Port Santa Cruz** oraz mniejszy **Port Los Cristianos**. Port Santa Cruz jest drugim co do wielkości portem Wysp Kanaryjskich, po porcie Las Palmas.



TRANSPORT NA WYSPIE

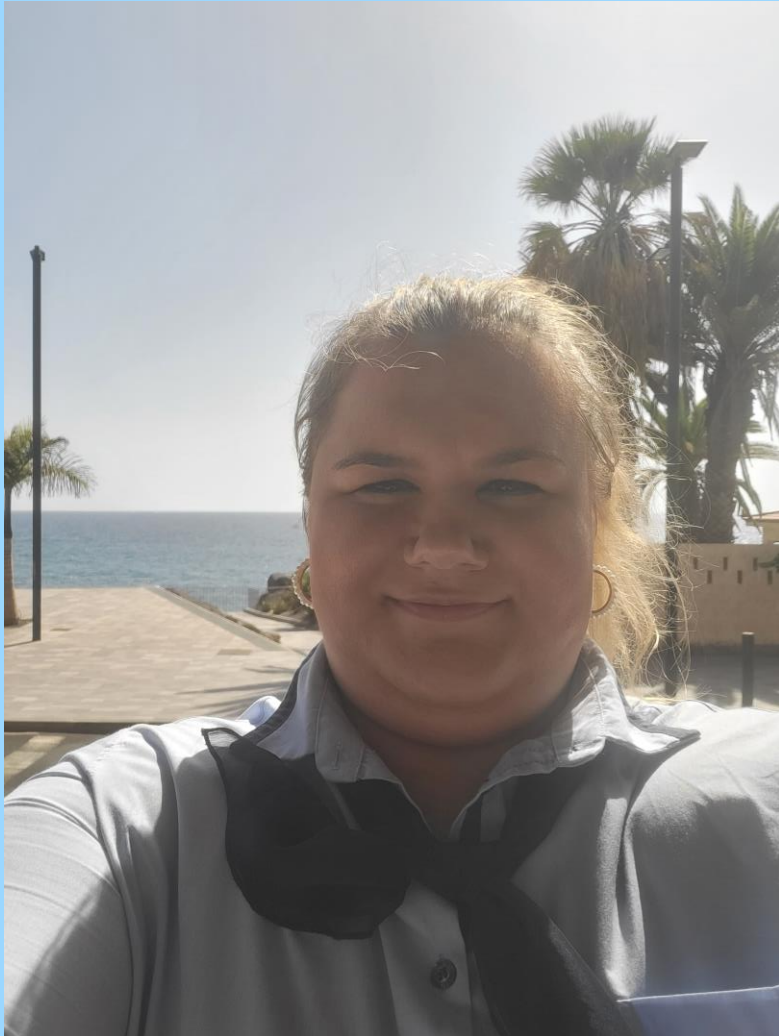
Teneryfa posiada rozbudowaną sieć klimatyzowanych autobusów. System obejmuje zarówno autobusy miejskie, jak i międzymiastowe, łącząc większość populacji wyspy. Największy przystanek znajduje się w centrum przesiadkowym Intercambiador de Transportes de Santa Cruz de Tenerife. Autobusy są zarządzane przez TITSA. Kartę na autobusy można zakupić na lotnisku.

Tramwaje na Teneryfie kursują na obszarze miasta Santa Cruz de Tenerife i sąsiadującego z nim La Laguna.

Na Teneryfie nie ma linii kolejowej.



MOJA PRAKTYKA



Podczas mojej pracy na recepcji uczyłam się jak przygotować koperty z niezbędnymi informacjami dla gości. Jak zrobić klucze na przybycie nowych gości. Z każdym dniem dowiadywałam się nowych informacji, które pomagały mi w pracy. Wraz z chłopakiem z polski przetłumaczyliśmy list powitalny z informacjami o hotelu na język polski. Praca na recepcji jest powtarzalna a zarazem inna.

Wykonujemy podobne czynności każdego dnia, ale zmieniają się goście czy zadawane pytania. Hotel Hovima Jardin Caleta znajduje się blisko wielkiego centrum sportowego, dlatego w do hotelu przybywa wiele takich grup, ich przybycie bywa bardzo chaotyczne oraz zajmujące wiele czasu. (trzeba zeskanować paszport każdej osoby) Podczas mojego pobytu otrzymaliśmy też wiele odwołanych lotów.

MOJA PRAKTYKA

Oprócz regularnej pracy mieliśmy w hotelu wiele imprez czy wydarzeń w których brałam udział. Podczas dnia Barbie mieliśmy specjalne stanowisko do robienia sobie zdjęć oraz wszyscy pracownicy hotelu mieli różowe koszulki. W czasie tygodnia ekologii zbieraliśmy śmieci z plaży wraz z naszymi gośćmi hotelu. Załapałam się także na 50 urodziny marki HOVIMA. My jako pracownicy otrzymaliśmy wielki tort, z kolei goście dostali babeczki w barwach hotelu oraz szampana. Była też impreza w stylu tropikalnym, paela day czy mnóstwo wydarzeń dla rodzin z dziećmi.



PRZYDATNE INFORMACJE

- nie bierz ze sobą ciepłych ubrań w listopadzie na Teneryfie jest od 28 do 35 stopni w miesiącach letnich temperatura osiągała nawet 44 stopnie. Weź co najwyżej 1 bluzę i długie spodnie jeśli planujesz powrót na jesień lub zimę.
- nie ważne jaki miesiąc wybierzesz na swoje praktyki hotele na Teneryfie mają obłożenie cały rok z powodu pięknej pogody
- zaplanuj co chcesz zwiedzić i rób to sukcesywnie ponieważ czas leci szybko a dni wolnych nie ma za dużo
- z butów weź klapki, sandały i adidas oraz buty do pracy najlepiej czarne.
- miejsca które musisz odwiedzić i zobaczyć to Loro Park i Siam Park można do nich kupić podwójny bilet. Jeśli będziesz pracownikiem recepcji możesz poprosić twojego menadżera o załatwienie dla ciebie ceny rezydenta. Kolejno koniecznie zobacz klify i naturalny basen w Los Gigantes. Popływaj w 3 naturalnych basenach oraz zwiedz malownicze miasteczko Garachico. To tylko kilka z miejsc wartych twojej uwagi.
- weź ze sobą niezbędne i ulubione kosmetyki bo próżno szukać tu polskich marek czy drogerii typu Rossman
- pamiętaj o kremach przeciwsłonecznych, bardzo łatwo się opalić a nawet spalić. Na Teneryfie w pochmurny dzień możesz się opalić równo mono jak w słoneczny
- proponuję zakup spreju na komary albo wtyczki, komary tu są większe niż w Polsce oraz ugryzienie bardzo swędzi
- Weź ze sobą przedłużacz lub miej na uwadze jego zakup na miejscu, słabo tu z ilością gniazdek w pokojach.

Podczas mojej praktyki spotkałam wspaniałych ludzi, dzięki którym ten wyjazd będzie nie zapomniany. Mam nadzieję, że utrzymam te kontakty w przyszłości. Wszystkie te wrażenia, wspomnienia i doświadczenia są tak wspaniałe że polecam tą przygodę wszystkim, którzy mogą wyjechać.

