

## System kontroli jakości Wydziału Medycyny Weterynaryjnej składa się z 3 poziomów:

- **krajowy**

– PKA (członek ENQUA) – wykonuje wizytacje i sprawdza jednostkę pod kątem jakości kształcenia (dokumentacja procesu kształcenia, programy i ich realizacja). Wystawia ocenę ważną na okres 8/6/2 lat, w zależności od przyznanej oceny, a w skrajnych przypadkach zamyka kierunek. Dotychczas Wydział przechodził wszystkie wizytacje pozytywnie. Kolejna powinna odbyć się w roku akademickim 2020/21.

- ewaluacja dyscypliny – odbywa się co 4 lata. Najbliższa będzie miała miejsce w roku 2020. Obejmuje ocenę aktywności naukowej, w tym jakości publikacji, poziomu uzyskiwania finansowania zewnętrznego oraz tzw. wydarzenia, czyli współpracę z przemysłem i środowiskiem. Uzyskana kategoria przekłada się na poziom finansowania z Ministerstwa Nauki i Szkolnictwa Wyższego w postaci subwencji i prawo nadawania stopni oraz charakter jednostki – ogólnoakademicki lub zawodowy.

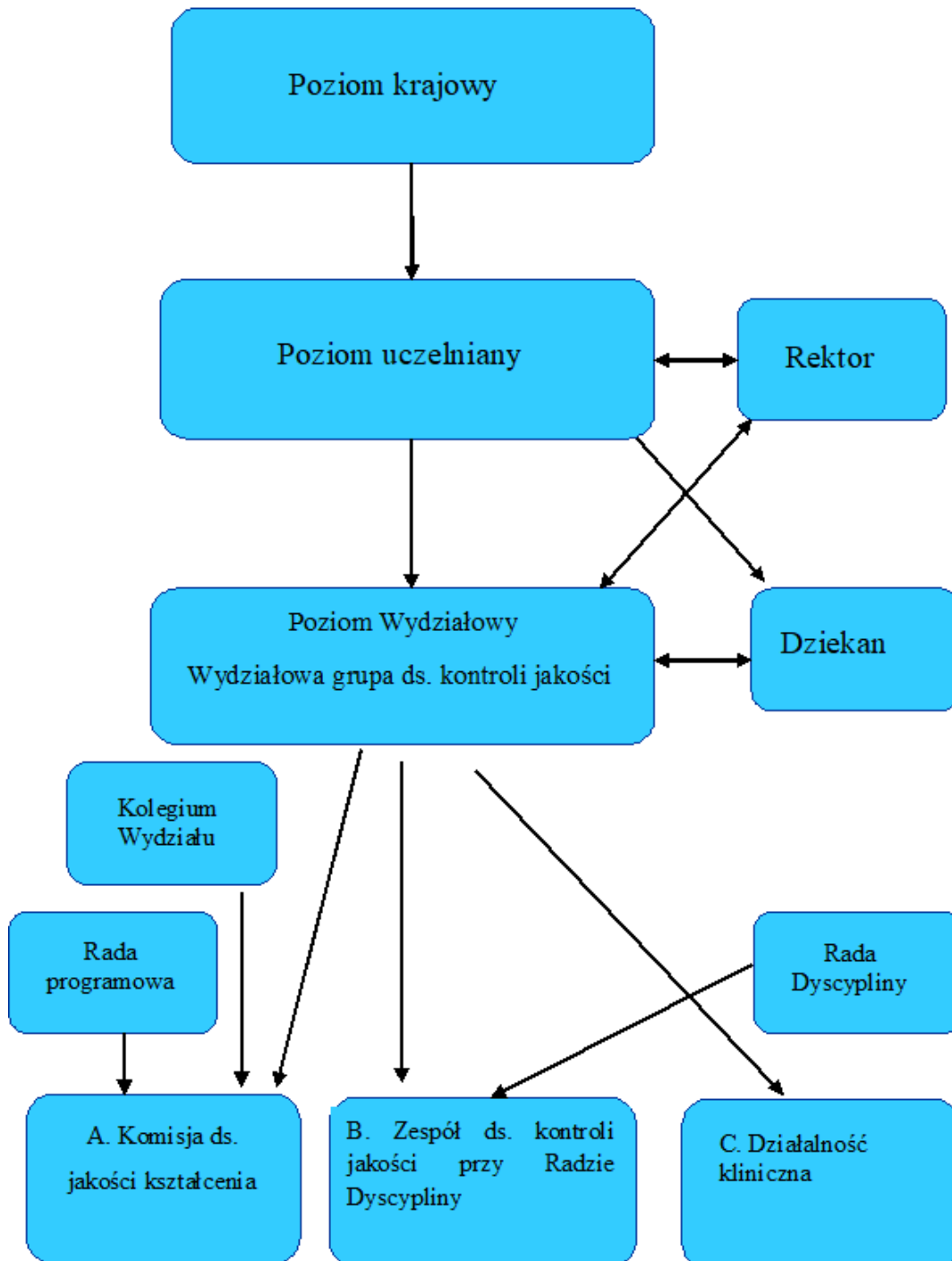
- **uczelniany**

– przygotowuje arkusz oceny pracownika naukowo-dydaktycznego oraz dydaktycznego: <https://up.lublin.pl/druki/>. Ocena odbywa się co 2/4 lata. Reguły oceny zapisane są w Ustawie z dnia 20 lipca 2018 – Prawo o szkolnictwie wyższym i nauce oraz w Statucie Uczelni. Zgodnie z tymi zapisami, Rektor ma prawo zwolnić pracownika przy braku rozwoju naukowego (ocena negatywna), udokumentowanym w dwóch kolejnych ocenach. Wyniki ocen trafiają do Dziekana Wydziału.

- dokonuje audytu wewnętrznego przez pracownika Uczelni w zakresie wybranych aspektów działania



- przygotowuje ocenę nauczycieli przez studentów dostępną w formie ankiety w systemie Wirtualnego Dziekanatu – wyniki trafiają do Dziekana, który podejmuje dalsze działania naprawcze, jeśli są konieczne.



- **wydziałowy (składa się z trzech poziomów)**

**Wydziałowa grupa ds. kontroli jakości - monitoruje:**

- A. pracę komisji ds. jakości kształcenia**
- B. pracę zespołu ds. kontroli jakości przy Radzie Dyscypliny**
- C. działalność kliniczną**

- jest komplementarna do systemu krajowego i uczelnianego
- definiuje standardy procedur dla trzech gremiów A, B, C
- zbiera i zapoznaje się z oceną trzech gremiów (finanse, pomieszczenia, postępowanie z materiałem biologicznym, działalność naukowo-dydaktyczna i kliniczna, sprawy studenckie) – w razie stwierdzenia nieprawidłowości zgłasza wniosek do Dziekana o podjęcie kontroli i wdrożenie programu naprawczego
- monitoruje kontrolę jakości na poziomie Dziekana (w razie stwierdzenia nieprawidłowości zgłasza wniosek do Rektora o audyt wewnętrzny)
- wspomaga wydział w monitorowaniu wskaźników EAEVE
- spotyka się z interesariuszami zewnętrznymi w celu sprawdzania czy i jak realizowana jest strategia wydziału (Izba lek.-wet.; lekarze prywatnej praktyki; otoczenie biznesowe)
- monitoruje działania i kontroluje wprowadzanie w życie zaleceń zewnętrznych instytucji upoważnionych do kontroli wydziału tj. Izba lek.-wet., Sanepid, Powiatowy Inspektorat Weterynaryjny
- w uzgodnieniu z Dziekanem Wydziału wprowadza niezbędne działania naprawcze i monitoruje ich realizację (w razie stwierdzenia nieprawidłowości wnioskuje o sankcje administracyjne – upomnienie, nagana)
- promuje wiedzę o konieczności monitorowania jakości działań dydaktycznych i naukowych



- w podejmowanych działaniach współpracuje z Samorządem Studenckim
- kontroluje aktualizację (odpowiedzialność Dziekana, Kierowników Katedr i Instytutu za treść oraz wybranego pracownika za wprowadzenie) danych zamieszczanych na stronie Uczelni
- kontroluje prawidłowość utylizacji odpadów pochodzenia zwierzęcego i wydaliny zwierzęcych (bezpośrednia odpowiedzialność Kierowników Katedr i Instytutu w oparciu o istniejące regulacje prawne)
- kontroluje prawidłowość postępowania przy pozyskiwaniu materiału biologicznego dla potrzeb dydaktycznych i naukowych oraz przy postępowaniu z materiałem zakaźnym (bezpośrednia odpowiedzialność Kierowników Katedr i Instytutu w oparciu o istniejące regulacje prawne)
- kontroluje konieczność przeprowadzenia szkoleń z zakresu bioasekuracji (odpowiedzialność Kierowników Katedr i Instytutu).
- w przypadkach, które tego wymagają współpracuje i opiera się na stanowisku komisji dyscyplinarnej dla pracowników i dla studentów

4-osobowa Komisja wybierana i odwoływana przez Kolegium Wydziału reprezentująca nauki podstawowe, przedkliniczne, kliniki oraz higienę środków spożywczych. Spośród tych 4 osób wybierany jest przewodniczący. Kadencja pokrywa się z kadencją Kolegium.

- Kompetencje obejmują monitorowanie i kontrolę zespołów A, B oraz C na podstawie składanych przez nie raportów raz do roku (lub na wniosek grupy – jeśli konieczne)

Komisja ocenia raporty zespołów A, B oraz C i w zależności od charakteru pojawiających się uchybień podejmuje decyzje o działalności sprawdzającej (wizyty stanowiskowe, hospitacje) i zaleceniach pokontrolnych (rozmowa dyscyplinująca wraz z wdrożeniem odpowiedniego planu naprawczego i uzyskaniem poprawy w ciągu roku). Przy braku efektów podejmowane są inne administracyjne kroki (odpowiedzialność porządkowa pracownika zapisana w Regulaminie Pracy Pracownika oraz Kodeksie Pracy).

Rozbieżności w decyzjach komisji rozstrzyga Dziekan, a następnie Rektor.



**A. Komisja ds. jakości kształcenia** ocenia dydaktykę na podstawie zapisów Wydziałowej Księgi Jakości Kształcenia zgodnie z instrukcjami opublikowanymi na stronie Wydziału: <https://www.up.lublin.pl/weterynaria-jakosc/>. Działania Komisji obejmują następujące aspekty:

- ocena weryfikacji efektów kształcenia (instrukcja 1),
- ocena współpracy Wydziału z otoczeniem społeczno-gospodarczym w tworzeniu oraz doskonaleniu efektów kształcenia (instrukcja 2),
- ocena gromadzenia i udostępniania informacji o jakości kształcenia (instrukcja 3),
- ocena przebiegu zajęć – hospitacje (instrukcja 4), ocena pracowników technicznych biorących udział w dydaktyce
- ocena zapewnienia jakości kadry dydaktycznej (instrukcja 5),
- ocena przeprowadzania ankietyzacji (instrukcja 6),
- ocena okresowej weryfikacji instrukcji (instrukcja 7)
- ocena praktyk i staży programowych (instrukcja 8),
- ocena bazy materialnej i dydaktycznej (instrukcja 9).

Komisja współpracuje z Radą Programową kierunku studiów, powołaną do przygotowania curriculum i kontrolowania jego realizacji. Rada Programowa może modyfikować program w razie niesatysfakcjonujących efektów uczenia się i monitorować wykorzystanie godzin po ewentualnej zmianie liczby godzin przynależnych do przedmiotu oraz efekty tych zmian.

Komisja (powołana przez Kolegium Wydziału na kadencję Kolegium obejmuje nauczycieli akademickich reprezentujących różne moduły oraz przedstawicieli studentów i doktorantów) monitoruje:

- jakość kadry dydaktycznej (karty nauczyciela, oceny studenckie)
- wyniki osiągnięte przez studentów z poszczególnych przedmiotów oraz wyniki końcowe
- jakość i efekty odbywanych praktyk zawodowych i staży (egzamin) - instrukcja 8,
- wdrażanie programów naprawczych, koniecznych w przypadku uzyskania przez studentów 30% ocen negatywnych,
- coroczne aktualizacje sylabusów znajdujących się na stronie internetowej Wydziału: <https://up.lublin.pl/3703/>;



- ankiety satysfakcji studentów włączając szczególne sytuacje: przypadki molestowania (postępowanie przeprowadza się przez struktury na poziomie uczelnianym), postępowanie wobec kobiet w ciąży oraz ankietę przeprowadzaną wśród osób rezygnujących ze studiów.
- przestrzeganie zgodności podejmowanych działań ze Statutem Uczelni, Regulaminem studiów i poszczególnymi instrukcjami.
- zawieranie umów z wykładowcami spoza Wydziału.
- nakłady na dydaktykę (pula środków dzielona na jednostki przez Dziekana/Rektora w oparciu o liczbę i rodzaj godzin ćwiczeniowych), dystrybucję i efektywność wydawania środków na dydaktykę na poziomie Katedr i Instytutu

Analiza tych aktywności dokonywana jest co roku przez podane w instrukcjach podmioty odpowiedzialne i publikowana w raporcie Wydziałowej Komisji ds. Jakości Kształcenia. Raporty dostępne są na stronie internetowej Wydziału: <https://www.up.lublin.pl/weterynaria-jakosc/>

W razie stwierdzenia nieprawidłowości w którymkolwiek z wymienionych punktów w trakcie roku lub w rocznym raporcie Komisja wnioskuje do wydziałowej grupy ds. kontroli jakości o podjęcie działań sprawdzających i naprawczych

Działania naprawcze:

Nauczyciel – rozmowa dyscyplinująca (protokół z rozmowy w Dziekanacie) wraz z wdrożeniem odpowiedniego planu naprawczego i uzyskanie poprawy w ciągu roku; odpowiedzialność porządkowa pracownika zapisana w Regulaminie Pracy Pracownika oraz Kodeksie Pracy. Działania mogą być podejmowane w porozumieniu z Komisją dyscyplinarną dla nauczycieli.

Student – rozmowa dyscyplinująca (protokół z rozmowy w Dziekanacie) wraz z wdrożeniem odpowiedniego planu naprawczego i uzyskanie poprawy w ciągu roku; upomnienie; relegowanie z Wydziału, Działania mogą być podejmowane w porozumieniu z Komisją dyscyplinarną dla studentów.

Kierownik Katedry/Instytutu – rozmowa dyscyplinująca (protokół z rozmowy w Dziekanacie) wraz z wdrożeniem odpowiedniego planu naprawczego i uzyskanie poprawy w ciągu roku; odpowiedzialność porządkowa pracownika zapisana w Regulaminie Pracy Pracownika oraz

Kodeksie Pracy. Działania mogą być podejmowane w porozumieniu z Komisją dyscyplinarną dla nauczycieli.

**B. zespół ds. kontroli jakości** powołany przy Radzie Dyscypliny monitoruje działalność innych zespołów i całej Rady w zakresie działalności badawczej

Zespół monitoruje:

- wysokość nakładów na działalność naukową (subwencja dzielona przez Radę Dyscypliny w oparciu o wyniki naukowe z roku poprzedniego) i ich dystrybucję oraz wykorzystanie przez pracowników w przełożeniu na osiągnięte wyniki naukowe (w oparciu o raporty roczne jednostek i arkusz oceny pracownika) – odpowiedzialność Kierowników Katedr i Instytutu
- skuteczność pozyskiwania zewnętrznych funduszy na projekty badawcze
- podpisywanie umów z podmiotami gospodarczymi i pozyskiwanie z tego źródła środków oraz z innymi jednostkami naukowo-badawczymi
- działania w zakresie szkoleń, specjalizacji, organizacji konferencji
- aktywność publikacyjną pracowników
- współpracę międzynarodową (staże długoterminowe, wyjazdy na konferencje, przyjazdy gości zagranicznych)
- udział pracowników technicznych biorących udział w badaniach. Kontrola pracowników technicznych odbywa się na podstawie Karty Opisu Stanowiska (specjalista, starszy specjalista, technik). Podległość bezpośrednia stanowiska - kierownik katedry.
- aktualizację danych dotyczących dostępności wyposażenia i sprzętu do celów badawczych.

Zespół współpracuje z pozostałymi zespołami powołanymi przy Radzie Dyscypliny i przekazuje informacje do Przewodniczącego Rady, Wydziałowej komisji ds. kontroli jakości



oraz Dziekana. Odpowiada za przestrzeganie zgodności z obowiązującą Ustawą oraz Statutem Uczelni.

W razie stwierdzenia nieprawidłowości w którymkolwiek z wymienionych punktów w trakcie roku lub w rocznym raporcie Zespół wnioskuje do Wydziałowej komisji ds. kontroli jakości o podjęcie działań sprawdzających i naprawczych

Działania naprawcze:

Nauczyciel – rozmowa dyscyplinująca (protokół z rozmowy w Dziekanacie) wraz z wdrożeniem odpowiedniego planu naprawczego i uzyskanie poprawy w ciągu roku; odpowiedzialność porządkowa pracownika zapisana w Regulaminie Pracy Pracownika oraz Kodeksie Pracy. Działania mogą być podejmowane w porozumieniu z Komisją dyscyplinarną dla nauczycieli.

Kierownik Katedry/Instytutu – rozmowa dyscyplinująca (protokół z rozmowy w Dziekanacie) wraz z wdrożeniem odpowiedniego planu naprawczego i uzyskanie poprawy w ciągu roku; odpowiedzialność porządkowa pracownika zapisana w Regulaminie Pracy Pracownika oraz Kodeksie Pracy. Działania mogą być podejmowane w porozumieniu z Komisją dyscyplinarną dla nauczycieli.

Przewodniczący Rady Dyscypliny - rozmowa dyscyplinująca (protokół z rozmowy w Dziekanacie) wraz z wdrożeniem odpowiedniego planu naprawczego i uzyskanie poprawy w ciągu roku; odpowiedzialność porządkowa pracownika zapisana w Regulaminie Pracy Pracownika oraz Kodeksie Pracy. Działania mogą być podejmowane w porozumieniu z Komisją dyscyplinarną dla nauczycieli.

### **C. Kontrola jakości działalności usługowej klinik odbywa się na podstawie:**

- monitorowania pracy poszczególnych klinik przez Kierownika Klinik
- ankiety satysfakcji właściciela pacjenta
- corocznego raportu z działalności klinik przygotowanego przez Kierowników Klinik (odpowiedzialność – Kierownicy poszczególnych Klinik)
- raportów generowanych z systemu Klinika
- kontroli działalności wivarium (odpowiedzialność - osoba odpowiedzialna za wivarium, lekarz nadzorujący)





- kontroli działalności rejestracji pacjentów
- monitorowania nakładów finansowych i wydatków oraz przychodu klinik
- skali rozpatrywania skarg i wniosków od klientów Klinik Weterynaryjnych oraz ich rodzaj.

Raporty zbiera i analizuje Kierownik Klinik oraz przekazuje do Wydziałowej grupy ds. kontroli jakości.

W razie stwierdzenia nieprawidłowości w którymkolwiek z wymienionych punktów w trakcie roku lub w rocznym raporcie Kierownik Klinik wnioskuje do wydziałowej komisji ds. kontroli jakości o podjęcie działań sprawdzających i naprawczych

Działania naprawcze:

Nauczyciel/lekarz – rozmowa dyscyplinująca (protokół z rozmowy w Dziekanacie) wraz z wdrożeniem odpowiedniego planu naprawczego i uzyskanie poprawy w ciągu roku; odpowiedzialność porządkowa pracownika zapisana w Regulaminie Pracy Pracownika oraz Kodeksie Pracy. Działania mogą być podejmowane w porozumieniu z Komisją dyscyplinarną dla nauczycieli.

Kierownik Katedry/Kliniki – rozmowa dyscyplinująca (protokół z rozmowy w Dziekanacie) wraz z wdrożeniem odpowiedniego planu naprawczego i uzyskanie poprawy w ciągu roku; odpowiedzialność porządkowa pracownika zapisana w Regulaminie Pracy Pracownika oraz Kodeksie Pracy. Działania mogą być podejmowane w porozumieniu z Komisją dyscyplinarną dla nauczycieli.

Kierownik Klinik - rozmowa dyscyplinująca (protokół z rozmowy w Dziekanacie) wraz z wdrożeniem odpowiedniego planu naprawczego i uzyskanie poprawy w ciągu roku; odpowiedzialność porządkowa pracownika zapisana w Regulaminie Pracy Pracownika oraz Kodeksie Pracy. Działania mogą być podejmowane w porozumieniu z Komisją dyscyplinarną dla nauczycieli.

Lublin, grudzień 2019

