

RAPORT
z wykonania zadań związanych z doskonaleniem jakości kształcenia
oraz z oceny jakości kształcenia na Wydziale Ogrodnictwa i Architektury Krajobrazu
w roku akademickim 2013/2014
opracowany przez Wydziałową Komisję ds. Jakości Kształcenia

Wydziałowa Komisja ds. Jakości Kształcenia na Wydziale Ogrodnictwa i Architektury Krajobrazu UP w Lublinie na kadencję 2013-2016 została powołana na podstawie Uchwały 43/2012-2013 Senatu UP z Lublinie z dnia 22 lutego 2013 r. w sprawie wewnętrznego systemu zarządzania jakością kształcenia w Uniwersytecie Przyrodniczym w Lublinie. W skład komisji wchodzi: przewodnicząca – prof. dr hab. Marzena Błażewicz-Woźniak, (prodziekan Wydziału Ogrodnictwa i Architektury Krajobrazu) oraz członkowie: prof. dr hab. Bożena Łagowska, prof. dr hab. Renata Nurzyńska-Wierdak, dr hab. Bożena Denisow, dr hab. Paweł Szot, dr inż. arch. Małgorzata Sosnowska, mgr inż. Mateusz Gortat, inż. Magdalena Garbacz.

Przedmiotem prac komisji w roku akad. 2013/2014 było m.in.:

- opracowanie Wydziałowej Księgi Systemu Zapewnienia Jakości Kształcenia (WKSZJK);
- wspieranie rad programowych w modernizowaniu programów kształcenia;
- badanie opinii interesariuszy zewnętrznych kierunków studiów prowadzonych na Wydziale Ogrodnictwa i Architektury Krajobrazu;
- analiza organizacji i warunków prowadzenia zajęć dydaktycznych;
- doskonalenie organizacji procesu dydaktycznego na wydziale;
- doskonalenie obsługi administracyjnej procesu dydaktycznego;
- podnoszenie jakości kadry dydaktycznej;
- analiza metod kształcenia i sposobów weryfikacji efektów kształcenia osiągniętych przez studentów;
- monitoring wprowadzania rekomendacji Uczelnianej Komisji ds. Dydaktyki i Zarządzania Jakością Kształcenia na Wydziale;
- monitoring realizacji instrukcji i procedur zawartych w Wydziałowej Księdze Systemu Jakości Kształcenia;
- analiza ankiet dyplomantów studiów stacjonarnych i niestacjonarnych I i II stopnia na kierunku *ogrodnictwo*, którzy otrzymali tytuł zawodowy inżyniera i magistra inżyniera w 2014 r.;
- analiza ankiet dyplomantów studiów stacjonarnych I i II stopnia na kierunku *architektura krajobrazu*, którzy otrzymali tytuł zawodowy inżyniera architekta krajobrazu i magistra inżyniera architekta krajobrazu w 2014 r.;
- analiza ankiet dyplomantów studiów stacjonarnych II stopnia na kierunku *ochrona roślin i kontrola fitosanitarna*, którzy otrzymali tytuł zawodowy magistra inżyniera w 2014 r.;
- analiza wyników ankietyzacji oceny nauczyciela akademickiego przeprowadzonej przez DOS w roku akademickim 2013/2014;
- analiza przebiegu wyników egzaminów dyplomowych inżynierskich i magisterskich na Wydziale Ogrodnictwa i Architektury Krajobrazu w roku akademickim 2013/2014.



Cz. I. Raport z wykonania zadań związanych z zapewnieniem jakości kształcenia na Wydziale Ogrodnictwa i Architektury Krajobrazu w roku 2013/2014

W roku akademickim 2013/2014 działania w zakresie wdrażania oraz oceny i doskonalenia jakości kształcenia na Wydziale Ogrodnictwa i Architektury Krajobrazu przebiegały zgodnie z Harmonogramem działania w zakresie jakości kształcenia w Uniwersytecie Przyrodniczym w Lublinie na rok akademicki 2013/2014.

Na posiedzeniu Rady Wydziału Ogrodnictwa i Architektury Krajobrazu UP w Lublinie w dniu 18 października 2013 r. przedstawiono projekt instrukcji wchodzących w skład Wydziałowej Księgi Systemu Jakości Kształcenia (WKSJK) w tym także procedury tworzenia i likwidacji studiów podyplomowych. Efektem prac Wydziałowej Komisji ds. Jakości Kształcenia było podjęcie w dniu 22 listopada 2013 r. Uchwały nr 66/2013 Rady Wydziału Ogrodnictwa i Architektury Krajobrazu w sprawie wdrażania na Wydziale Ogrodnictwa i Architektury Krajobrazu Systemu Zapewnienia Jakości Kształcenia. W § 1 tej ustawy zapisano, że w trosce o najwyższą jakość kształcenia, określoną w Strategii Rozwoju UP w Lublinie wdraża się na Wydziale Ogrodnictwa i Architektury Krajobrazu Wewnętrzny System Zapewnienia Jakości Kształcenia (WSZJK). Celem wprowadzenia WSZJK jest podnoszenie poziomu wykształcenia absolwentów oraz rangi pracy dydaktycznej zatrudnionych nauczycieli akademickich a także doskonalenie oferty dydaktycznej i rozwój potencjału kadry naukowej. W §2 stwierdza się, że wewnętrzny system zapewnienia jakości, odnoszący się do wszystkich etapów i aspektów procesu dydaktycznego, uwzględnia w szczególności wszystkie formy weryfikowania efektów kształcenia na prowadzonych na Wydziale kierunkach studiów, osiąganych przez studenta w zakresie wiedzy, umiejętności i kompetencji społecznych, oceny dokonywane przez studentów oraz wnioski z monitorowania kariery zawodowej absolwentów uczelni. W §3 podano, że dokumenty systemowe służące zapewnieniu jakości kształcenia na Wydziale umieszczone są w Wydziałowej Księdze Systemu Jakości Kształcenia (WKSJK). Integralną częścią WKSJK są instrukcje dostosowane do specyfiki kierunków studiów prowadzonych na Wydziale Ogrodnictwa i Architektury Krajobrazu UP w Lublinie. W §4 wskazano, że system Zapewnienia Jakości Kształcenia na Wydziale Ogrodnictwa i Architektury Krajobrazu podlega corocznej weryfikacji i doskonaleniu.

Realizując harmonogram działań w zakresie doskonalenia jakości kształcenia w Uniwersytecie Przyrodniczym w Lublinie na rok akademicki 2013/2014 przeprowadzono analizę problemów w zakresie zapewnienia jakości kształcenia na Wydziale. Rady programowe kierunków prowadzonych na Wydziale Ogrodnictwa i Architektury Krajobrazu zostały zobligowane do weryfikacji modułów. Efektem tych działań było dokonanie przez rady programowe korekt w programach studiów na kierunku *ogrodnictwo* oraz kierunku *architektura krajobrazu* mających na celu doskonalenie programu kształcenia (w nawiązaniu do ustawy z dnia 18 marca 2011 r. o zmianie ustawy – Prawo o szkolnictwie wyższym oraz powiązanymi z nią rozporządzeniami MNiSW, a w szczególności rozporządzeniem z dnia 5 października 2011 r. (Dz. U. Nr 243 poz. 1445) w sprawie warunków prowadzenia studiów na określonym kierunku i poziomie kształcenia i rozporządzeniem z dnia 23 sierpnia 2012 r. (Dz. U. poz. 983), a także realizując wytyczne zawarte w uchwale Prezydium PKA z dnia 25 października 2012 r. oraz uchwały regulujące organizację procesu dydaktycznego UP w Lublinie).

Po przeprowadzeniu analizy planów studiów i modułów kształcenia rady programowe udoskonaliły programy kształcenia na tych kierunkach od roku akademickiego 2013/2014. Efektem tych prac były następujące Uchwały Senatu UP w Lublinie: Uchwała 64/2012-2013 z dnia 26.04.2013 w sprawie zatwierdzenia udoskonalonych efektów kształcenia na studiach o kierunku *ogrodnictwo*, Uchwała 65/2012-2013 z dnia 26.04.2013 w sprawie specjalności na studiach pierwszego i drugiego stopnia o kierunku *architektura krajobrazu*, Uchwała 66/2012-2013 z dnia 26.04.2013 w sprawie zatwierdzenia udoskonalonych efektów kształcenia na studiach o kierunku *architektura krajobrazu*.

Zgodnie z wytycznymi DOS z dnia 25.02.2014 r. (DO – 410/3/D/2014) rady



programowe wprowadziły niewielkie korekty w programach studiów dla rocznika 2014/2015. Plany te zostały zatwierdzone na posiedzeniu Rady Wydziału Ogrodnictwa i Architektury krajobrazu w dniu 14 marca 2014 r. Na posiedzeniu Rady WOIAK w dniu 3 kwietnia 2014 r. powołano rady programowe studiów podyplomowych *aranżacje florystyczne* oraz *architektura wnętrz ogrodowych i krajobrazowych*, które zostały utworzone na Wydziale Ogrodnictwa i Architektury Krajobrazu.

Przewodniczący rad programowych na Wydziale Ogrodnictwa i Architektury Krajobrazu zostali zobligowani do przeprowadzenia korekty sylabusów modułów realizowanych na poszczególnych kierunkach studiów. Poprawione sylabusy w skróconej formie zostały zamieszczone na stronie internetowej Wydziału Ogrodnictwa i Architektury Krajobrazu w zakładce: »Dziekanat WOIAK »Opisy przedmiotów. Rada programowa kierunku *ochrona roślin i kontrola fitosanitarna* opracowała ramowy program praktyki zawodowej studentów na studiach stacjonarnych i niestacjonarnych pierwszego stopnia Wydziału Ogrodnictwa i Architektury Krajobrazu dla kierunku *Ochrona roślin i kontrola fitosanitarna*.

W celu zapewnienia jakości kształcenia i kontroli kompetencji osób prowadzących zajęcia dydaktyczne (na podstawie Uchwały 43/2012-2013 Senatu UP z Lublinie z dnia 22 lutego 2013 r. w sprawie wewnętrznego systemu zarządzania jakością kształcenia w Uniwersytecie Przyrodniczym w Lublinie oraz Zarządzenia nr 23 Rektora UP w Lublinie z dnia 26 kwietnia 2013 r. w sprawie wprowadzenia procedur funkcjonowania wewnętrznego systemu zarządzania jakością kształcenia (WSZJK) oraz pisma z dnia 29 lipca 2013 r. DO-410/3/D/2013), w nawiązaniu do ustaleń zebrania Kolegium Dziekańskiego z Kierownikami katedr i zakładów Wydziału Ogrodnictwa i Architektury Krajobrazu w dniu 4 października 2013 r. za pośrednictwem kierowników katedr zobligowano wszystkich nauczycieli akademickich zatrudnionych w jednostkach do wypełnienia Karty Nauczyciela Akademickiego. Wypełnione karty w formie papierowej oraz elektronicznej (płyta CD) zostały złożone w dziekanacie Wydziału.

W celu doskonalenia obsługi administracyjnej procesu dydaktycznego w roku akademickim 2013/2014 wprowadzono nowe ankiety dyplomantów (zał. 1 WIJK-6.0), w których uwzględniono pytania dotyczące pracowników administracyjnych. W ankietach uwzględniono także miejsce na uwagi i sugestie.

Wymiernym sposobem weryfikacji metod i form kształcenia (§8, pkt 2c Uchwały Nr 43/2012-2013 Senatu UP w Lublinie) była przeprowadzona analiza ankiet dyplomantów oraz ankiet oceny nauczycieli akademickich dotycząca prowadzonych przez nich zajęć. Podniesieniu jakości kadry dydaktycznej służyły staże naukowe i szkolenia odbyte przez pracowników Wydziału, a także udział w konferencjach krajowych i zagranicznych.

Właściwej weryfikacji efektów kształcenia osiągniętych przez absolwentów służyła coroczna analiza i weryfikacja pytań egzaminacyjnych przeprowadzona przez rady programowe wszystkich kierunków studiów prowadzonych na Wydziale a także analiza zdawalności egzaminów. Zgodnie z instrukcją Nr WIJK-1.0 WKSJK osoby odpowiadające za moduł w przypadku braku uzyskania przez 30% studentów w pierwszym terminie egzaminów i zaliczeń zakładanych efektów w modułach (30% ocen niedostatecznych) przeanalizowały przyczyny, wdrożono program naprawczy a kierownicy jednostek przekazali notatki WKdsJK.

W celu zapewnienia wysokiej jakości prac dyplomowych zwrócono uwagę na właściwy dobór promotorów i recenzentów prac dyplomowych zgodnie z Regulaminem studiów UP w Lublinie. Rady programowe dokonały także korekty wymogów i zasad pisania prac dyplomowych. Wszystkie informacje dotyczące egzaminu dyplomowego (zasady pisania prac dyplomowych, wzory stron tytułowych, pytania egzaminacyjne i in.) umieszczone są na stronie internetowej Wydziału Ogrodnictwa i Architektury Krajobrazu i na bieżąco uaktualniane.

Zgodnie z Instrukcją współpracy Wydziału z otoczeniem społeczno-gospodarczym (WKJK-2.0) 20 stycznia 2014 r. odbyło się spotkanie seminaryjne z interesariuszami zewnętrznymi, którego celem było przedstawienie i ocena programu kształcenia studentów Wydziału Ogrodnictwa i Architektury Krajobrazu na kierunkach: *ogrodnictwo*, *architektura krajobrazu*, *ochrona roślin i kontrola fitosanitarna* oraz *zielarstwo i terapie roślinne*.



Zgodnie z Instrukcją przeprowadzania hospitacji (WIJK-4.0) Wydziałowej Księgi Jakości Kształcenia zostały przeprowadzone planowe hospitacje zajęć dydaktycznych we wszystkich jednostkach na Wydziale Ogrodnictwa i Architektury Krajobrazu a kierownicy jednostek przygotowali sprawozdania i złożyli je dziekanowi. W roku akademickim 2013/2014 przeprowadzone zostały także hospitacje nieplanowe wybranych zajęć na kierunku *architektura krajobrazu*. Ich przebieg został oceniony pozytywnie. Sprawozdania z hospitacji wpłynęły do dziekanatu.

Wydziałowa Komisja ds Jakości Kształcenia w oparciu o instrukcję Nr WIJK-8.0 WKSZJ przeprowadziła oceny bazy dydaktycznej Wydziału Ogrodnictwa i Architektury krajobrazu w oparciu o protokoły sporządzone przez kierowników jednostek oraz własne obserwacje i kontakty z interesariuszami. Kierownicy jednostek ocenili pozytywnie przygotowanie ich bazy dydaktycznej do realizacji zaplanowanych modułów kształcenia. Podstawową niedogodnością zgłaszaną przez kierowników jednostek jest zbyt mała powierzchnia pomieszczeń dydaktycznych i duże obciążenie sal przeznaczonych do zajęć laboratoryjnych (pracownia fitopatologiczna, entomologiczna) a także konieczność zakupu nowoczesnego wyposażenia i aparatury. W roku akademickim 2013/2014 znacznej poprawie uległa baza dydaktyczna Katedry Roślin Ozdobnych i Architektury Krajobrazu oraz Katedry Projektowania i Konserwacji Krajobrazu. W związku z oddaniem do użytku nowego budynku Centrum Innowacyjno-Wdrożeniowego Nowych Technik i Technologii w Inżynierii Rolniczej UP w Lublinie przy ul. Głębokiej 28 baza dydaktyczna tych katedr wzbogaciła się o nowoczesne sale do ćwiczeń, pracownie do zajęć projektowych, pracownię rysunku, rzeźby, dendrologiczną, florystyczną, komputerową, nowoczesne laboratorium in vitro. Sale wyposażone są w najnowszy sprzęt multimedialny oraz specjalistyczne oprogramowanie wspierające prowadzenie zajęć dydaktycznych i badań naukowych. Budynek jest w pełni przystosowany do potrzeb osób niepełnosprawnych. W celu poprawy jakości kształcenia w budynku Wydziału przy ul. Leszczyńskiego 58 w dwóch salach wykładowych zamontowano nowy sprzęt audiowizualny. Rady programowe kierunków studiów realizowanych na Wydziale złożyły zapotrzebowanie do kierowników bibliotek o uzupełnienie księgozbioru.

W celu prawidłowej i terminowej realizacji założeń systemu doskonalenia jakości kształcenia w Uniwersytecie Przyrodniczym w Lublinie przewodnicząca WKdsJK niejednokrotnie zabierała głos na posiedzeniach Rady Wydziału Ogrodnictwa i Architektury krajobrazu przypominając o procedurach zawartych w Wydziałowej Księdze Jakości Kształcenia jak też w imieniu WKdsJK przesyłała pisma do kierowników jednostek Wydziału.

Realizując harmonogram działania w zakresie doskonalenia jakości kształcenia w Uniwersytecie Przyrodniczym w Lublinie na stronie internetowej Wydziału Ogrodnictwa i Architektury Krajobrazu utworzono zakładkę: Jakość kształcenia.

Cz. II. Raport dotyczący oceny jakości kształcenia na Wydziale Ogrodnictwa i Architektury Krajobrazu w roku akademickim 2013/2014

A. Wyniki ankiet z oceny nauczyciela akademickiego

Na podstawie wyników ankietyzacji oceny nauczyciela akademickiego przeprowadzonej przez DOS w roku akademickim 2013/2014 Wydziałowa Komisja ds. Jakości Kształcenia opracowała zestawienia ogólne, które przedstawiono w tabelach 1-3. Ankietyzacja odbyła się w ostatnich dwóch tygodniach zajęć w danym semestrze i dotyczyła nauczycieli prowadzących wykłady i ćwiczenia w roku akademickim 2013/2014 na wszystkich kierunkach studiów na Wydziale Ogrodnictwa i Architektury Krajobrazu.

Liczba studentów, którzy wypełnili ankiety wyniosła średnio od 1,76 (kierunek *ogrodnictwo* studia niestacjonarne I stopnia) do 21,14 (kierunek *architektura krajobrazu* studia stacjonarne I stopnia). Z powodu awarii systemu elektronicznej ankietyzacji WKdsJK nie otrzymała w terminie ocen z semestru zimowego na studiach II stopnia kierunek *architektura krajobrazu*. Ocenie poddano następującą liczbę nauczycieli akademickich: na kierunku *architektura krajobrazu* studia I stopnia – 37 osób, studia II stopnia – 15; kierunek



ogrodnictwo, studia stacjonarne I stopnia – 61 osób, studia stacjonarne II stopnia – 43, studia niestacjonarne I stopnia – 30, studia niestacjonarne II stopnia – 24; kierunek *ochrona roślin i kontrola fitosanitarna*: studia stacjonarne I stopnia – 37 osób, studia stacjonarne II stopnia – 20 osób, kierunek *zielarstwo i terapie roślinne*; studia stacjonarne I stopnia – 14.

W oparciu o uzyskane wyniki stwierdzono, że jakość kształcenia na Wydziale z przedmiotów podstawowych i kierunkowych studenci ocenili na ocenę średnio 4,33 (tab. 1). Niezależnie od kierunku studiów i poziomu kształcenia najwyżej oceniono terminowość, punktualność i efektywność wykorzystania czasu (średnio 4,39). Najniższej oceniono treść przedmiotu (4,25).

Tabela 1. Wyniki przeprowadzonej wewnętrznej oceny jakości kształcenia na Wydziale Ogrodnictwa i Architektury Krajobrazu z przedmiotów podstawowych i kierunkowych w roku akademickim 2013/14

Kierunek studiów i stopień kształcenia	Kryteria oceny					Średnia ocena	Średnia liczba studentów oceniających
	*1.	2.	3.	4.	5.		
AK I	4,19	4,22	4,25	4,09	4,12	4,17	21,14
AK II	4,14	4,17	4,06	4,00	4,05	4,08	11,50
OG I st.	4,31	4,29	4,35	4,18	4,25	4,28	19,79
OG II st.	4,26	4,36	4,31	4,20	4,24	4,27	8,77
OG I nst.	4,82	4,78	4,80	4,73	4,79	4,78	1,76
OG II nst.	4,39	4,39	4,44	4,32	4,37	4,38	4,71
ORiKF I	4,29	4,29	4,33	4,17	4,22	4,26	21,14
ORiKF II	4,37	4,31	4,41	4,33	4,38	4,36	16,25
ZiTR I st.	4,25	4,30	4,41	4,12	4,22	4,26	16,25
Studia I stopnia	4,37	4,38	4,43	4,26	4,32	4,35	16,02
Studia II stopnia	4,29	4,31	4,30	4,21	4,26	4,27	10,31
Stacjonarne	4,26	4,28	4,30	4,15	4,21	4,24	16,41
Niestacjonarne	4,60	4,59	4,62	4,52	4,58	4,58	3,24
AK	4,16	4,19	4,15	4,04	4,08	4,13	16,32
OG	4,44	4,46	4,48	4,36	4,41	4,43	8,76
ORiKF	4,33	4,30	4,37	4,25	4,30	4,31	18,70
ZiTR	4,25	4,30	4,41	4,12	4,22	4,26	16,25
Średnia	4,35	4,36	4,39	4,25	4,31	4,33	12,75

*1. Dokładność i czytelność informacji dotyczących sposobu i kryteriów.

2. Rzeczywista możliwość zadawania pytań i postawa partnerska.

3. Terminowość, punktualność i efektywność wykorzystania czasu.

4. Treść przedmiotu była ciekawa i motywująca.

5. Umiejętność przekazywania wiedzy przez prowadzącego.

AK – architektura krajobrazu

OG – ogrodnictwo

ORiKF – ochrona roślin i kontrola fitosanitarna

ZiTR – zieleń i terapie roślinne

st. – studia stacjonarne; nst. – studia niestacjonarne

Niezależnie od kryteriów oceny najlepiej pracę nauczycieli akademickich na Wydziale w roku akademickim 2013/2014 ocenili studenci studiów niestacjonarnych I stopnia kierunku *ogrodnictwo* (4,78) a najgorzej studenci studiów II stopnia kierunku *architektura krajobrazu* (4,08). Porównując kierunki studiów, niezależnie od poziomu kształcenia, najwyżej kadre



nauczycielską w roku akademickim 2013/2014 ocenili studenci *ogrodnictwa* (średnio 4,43) zaś studenci *architektury krajobrazu* najniżej (4,13). Również ocena kadry nauczycielskiej przez studentów kierunku *zielarstwo i terapie roślinne* była stosunkowo niska (średnio 4,26). Niezależnie od kierunku studiów ocena wykonana przez studentów studiów pierwszego stopnia była tylko nieznacznie wyższa niż studiów drugiego stopnia. Studenci studiów niestacjonarnych kierunku *ogrodnictwo* ocenili lepiej nauczycieli akademickich niż studiów stacjonarnych.

Jakość kształcenia z języków obcych na Wydziale Ogrodnictwa i Architektury krajobrazu w roku akademickim 2013/2014 została oceniona przez studentów na średnią ocenę 4,51 (tab. 2).

Liczba studentów, którzy wypełnili ankiety wyniosła średnio od 2,38 (kierunek *architektura krajobrazu* studia stacjonarne II stopnia) do 8,20 (kierunek *ochrona roślin i kontrola fitosanitarna* studia stacjonarne I stopnia). Ocenie poddano następującą liczbę nauczycieli akademickich: na kierunku *architektura krajobrazu* studia stacjonarne I stopnia – 8 osób, studia II stopnia – 8; kierunek *ogrodnictwo*, studia stacjonarne I stopnia – 11, studia stacjonarne II stopnia – 4, studia niestacjonarne I i II stopnia – 5; kierunek *ochrona roślin i kontrola fitosanitarna*: studia stacjonarne I stopnia – 5, studia stacjonarne II stopnia – 5 osób, kierunek *zielarstwo i terapie roślinne* studia stacjonarne I stopnia – 5 osób.

Tabela 2. Wyniki przeprowadzonej wewnętrznej oceny jakości kształcenia z języków obcych na Wydziale Ogrodnictwa i Architektury Krajobrazu w roku akademickim 2013/14

Kierunek studiów i stopień kształcenia	Kryteria oceny							Średnia ocena	Średnia liczba osób oceniających
	*1.	2.	3.	4.	5.	6.	7.		
AK I	4,59	4,48	4,44	4,40	4,44	4,53	4,65	4,51	6,19
AK II	4,21	4,08	4,27	4,40	4,33	4,33	4,18	4,26	2,38
OG st. I	4,57	4,60	4,49	4,60	4,59	4,54	4,58	4,57	5,53
OG st. II	4,26	4,39	4,20	4,45	4,26	4,37	4,48	4,35	6,67
OG nst. I	4,93	5,00	4,40	5,00	4,93	4,60	5,00	4,84	2,67
OG nst. II	4,87	4,87	4,83	4,83	4,87	4,87	4,87	4,86	2,60
ORiKF I	4,24	4,15	4,10	4,26	4,15	4,12	4,15	4,17	8,20
ORiKF II	4,44	4,55	4,41	4,58	4,60	4,48	4,57	4,52	6,50
ZiTR	4,58	4,58	4,36	4,59	4,50	4,63	4,71	4,56	3,67
Studia I stopnia	4,58	4,56	4,36	4,57	4,52	4,48	4,62	4,53	5,25
Studia II stopnia	4,44	4,47	4,43	4,57	4,52	4,51	4,52	4,49	4,54
Stacjonarne	4,41	4,41	4,32	4,47	4,41	4,43	4,47	4,42	5,59
Niestacjonarne	4,90	4,93	4,62	4,92	4,90	4,73	4,93	4,85	2,63
AK	4,40	4,28	4,36	4,40	4,38	4,43	4,42	4,38	4,28
OG	4,66	4,72	4,48	4,72	4,66	4,59	4,73	4,65	4,37
ORiKF	4,34	4,35	4,25	4,42	4,38	4,30	4,36	4,34	7,35
ZiTR	4,58	4,58	4,36	4,59	4,50	4,63	4,71	4,56	3,67
Średnia	4,52	4,52	4,39	4,57	4,52	4,50	4,58	4,51	4,93

1. Dokładność i czytelność informacji dotyczących sposobu i kryteriów.
2. Terminowość, punktualność i efektywność wykorzystania czasu.
3. Omawianie wyników prac kontrolnych.
4. Stwarzanie możliwości aktywnego udziału studentów w zajęciach.
5. Wprowadzanie na zajęciach słownictwa lub tekstów fachowych.
6. Stwarzanie przyjaznej atmosfery na zajęciach.



7. Dostępność lektora w godzinach konsultacji.
AK – architektura krajobrazu
OG – ogrodnictwo
ORiKF – ochrona roślin i kontrola fitosanitarna
ZiTR – zielarstwo i terapie roślinne
st. – studia stacjonarne; nst. – studia niestacjonarne

Niezależnie od kierunku studiów i poziomu kształcenia najwyżej oceniono dostępność lektora w godzinach konsultacji (średnio 4,71) a także stwarzanie przyjaznej atmosfery na zajęciach (średnio 4,58). Najniższej (podobnie, jak w roku poprzednim) oceniono omawianie wyników prac kontrolnych (4,36). Niezależnie od kryteriów najwyższą ocenę wystawili studenci studiów niestacjonarnych I i II stopnia kierunku *ogrodnictwo* a najniższą (podobnie, jak w roku poprzednim) studiów stacjonarnych I stopnia kierunku *ochrona roślin i kontrola fitosanitarna*. Najlepiej naukę języków obcych na Wydziale w roku akademickim 2013/2014 ocenili studenci *ogrodnictwa* (średnio 4,65), nieco słabiej – *zielarstwa i terapii roślinnych* (4,56) a naj słabiej *ochrony roślin i kontroli fitosanitarnej* (4,34). Niezależnie od kierunku studiów ocena wykonana przez studentów studiów drugiego stopnia była nieznacznie niższa niż studiów pierwszego stopnia. Studenci studiów niestacjonarnych kierunku *ogrodnictwo* ocenili lepiej nauczycieli języków obcych niż studiów stacjonarnych.

Jakość prowadzenia zajęć z wychowania fizycznego na Wydziale Ogrodnictwa i Architektury Krajobrazu w roku akademickim 2013/2014 została oceniona przez studentów na średnią ocenę 4,41 (tab. 3). Liczba studentów, którzy wypełnili ankiety wyniosła średnio 4,58. Ocenie poddano 8 nauczycieli akademickich, prowadzących zajęcia na analizowanych kierunkach studiów.

Tabela 3. Wyniki przeprowadzonej wewnętrznej oceny jakości kształcenia z przedmiotu wychowanie fizyczne na Wydziale Ogrodnictwa i Architektury Krajobrazu w roku akademickim 2013/14

Kierunek studiów i stopień kształcenia	Kryteria oceny					Średnia ocena	Liczba osób oceniających
	1.	2.	3.	4.	5.		
AK I	4,38	4,75	4,50	4,25	4,13	4,40	4,00
OG I	4,44	4,41	4,74	4,78	4,74	4,62	6,33
ORiKF I	4,40	4,80	4,80	4,40	4,40	4,56	5,00
ZiTR	4,04	3,91	4,04	4,16	4,16	4,06	3,00
Średnia	4,32	4,47	4,52	4,40	4,36	4,41	4,58

- *1. Dokładność i czytelność informacji dotyczących sposobu i kryteriów.
2. Terminowość, punktualność i efektywność wykorzystania czasu.
3. Stan przygotowania obiektu i sprzętu do zajęć oraz aktywizowanie studentów.
4. Umiejętność oceny predyspozycji sprawnościowych studenta.
5. Postawa partnerska i stwarzanie przyjaznej atmosfery na zajęciach.
AK – architektura krajobrazu
OG – ogrodnictwo
ORiKF – ochrona roślin i kontrola fitosanitarna
ZiTR – zielarstwo i terapie roślinne

Niezależnie od kierunku studiów i poziomu kształcenia najwyżej oceniono stan przygotowania obiektu i sprzętu do zajęć oraz aktywizowanie studentów (średnio 4,52). Najniższej oceniono dokładność i czytelność informacji dotyczących sposobu i kryteriów (4,32). Niezależnie od kryteriów najlepiej zajęcia z wychowania fizycznego na Wydziale w roku akademickim 2013/2014 ocenili studenci kierunku *ogrodnictwo* (średnio 4,62), słabiej



ochrony roślin i kontroli fitosanitarnej (4,56), a najstabiliej – zielarstwa i terapii roślinnych (4,06).

B. Raport z ankiet dyplomantów Wydziału Ogrodnictwa i Architektury Krajobrazu w roku akademickim 2013/2014

W roku akademickim 2013/2014 przeprowadzono ankietyzację dyplomantów Wydziału Ogrodnictwa i Architektury Krajobrazu na kierunku *ogrodnictwo*, *architektura krajobrazu* oraz na kierunku *ochrona roślin i kontrola fitosanitarna*. Ankiety wypełnili absolwenci pierwszego i drugiego stopnia studiów stacjonarnych, a na kierunku *ogrodnictwo* także studiów niestacjonarnych.

W ankietyzacji w zależności od kierunku i stopnia studiów wzięło udział od 10 do 32 osób, co stanowiło:

- Studia stacjonarne I stopnia kierunek *ogrodnictwo* – 34,8% absolwentów,
- Studia stacjonarne II stopnia kierunek *ogrodnictwo* – 31,4% absolwentów,
- Studia niestacjonarne I stopnia kierunek *ogrodnictwo* – 52,6% absolwentów,
- Studia niestacjonarne II stopnia kierunek *ogrodnictwo* – 100% absolwentów,
- Studia stacjonarne I stopnia kierunek *architektura krajobrazu* – 40,8% absolwentów,
- Studia stacjonarne II stopnia kierunek *architektura krajobrazu* – 40,9% absolwentów,
- Studia stacjonarne I stopnia kierunek *ochrona roślin i kontrola fitosanitarna* – 42,5% absolwentów.

Ponieważ w roku akademickim 2013/2014 użyto w ankietyzacji dwóch rodzajów ankiet dyplomanta (starych i nowych) wyniki analizy ankiet przedstawiono w tabelach 4 i 5.

Tabela 4. Procentowy udział ocen w odpowiedziach na pytania starej ankiety absolwentów Wydziału Ogrodnictwa i Architektury Krajobrazu w roku akademickim 2013/2014

Ocena	Procentowy udział ocen										
	Numer pytania										
	1	2	3	4	5	6	7	8	9	10	11
	Ogrodnictwo studia niestacjonarne I stopnia										
niedostatecznie	11,1	22,2	11,1	0,0	0,0	0,0	0,0	0,0	0,0	0,0	0,0
niewystarczająco	0,0	0,0	11,1	22,2	0,0	0,0	0,0	0,0	0,0	0,0	0,0
dostatecznie	22,2	22,2	22,2	22,2	0,0	0,0	0,0	0,0	0,0	0,0	0,0
dobrze	11,1	11,1	11,1	0,0	44,4	55,6	44,4	33,3	33,3	44,4	33,3
bardzo dobrze	55,6	44,4	44,4	55,6	55,6	44,4	55,6	66,7	66,7	55,6	66,7
	Architektura krajobrazu studia stacjonarne I stopnia										
niedostatecznie	0,0	4,0	4,0	0,0	0,0	4,0	0,0	0,0	4,0	0,0	0,0
niewystarczająco	12,0	20,0	8,0	4,0	4,0	4,0	0,0	8,0	4,0	0,0	8,0
dostatecznie	16,0	24,0	20,0	4,0	16,0	8,0	4,0	8,0	8,0	20,0	8,0
dobrze	48,0	48,0	32,0	20,0	52,0	52,0	8,0	20,0	36,0	36,0	32,0
bardzo dobrze	24,0	4,0	36,0	72,0	28,0	32,0	88,0	64,0	48,0	44,0	52,0

*Pytania do ankiety dyplomantów studiów I stopnia w roku akad. 2013/2014:

1. W jakim stopniu spełniły się Twoje oczekiwania związane z wybranym kierunkiem studiów?
2. Czy program studiów był Twoim zdaniem dobrze skonstruowany?
3. Czy tematyka praktyki była zgodna z realizowanym kierunkiem studiów?
4. Jak oceniasz stopień opieki ze strony promotora pracy dyplomowej?
5. Jak oceniasz postawę i stosunek nauczycieli akademickich do studentów?
6. Jak oceniasz przepływ informacji dla studentów w Uczelni?
7. Jak oceniasz obsługę studentów w dziekanacie?



8. Jak oceniasz obsługę w Dziale Spraw Socjalnych Studentów i domach studenckich?
9. Jak oceniasz możliwość dostępu do literatury potrzebnej do zajęć i Internetu (baz danych)?
10. Jak oceniasz bazę materialną i warunki socjalno-bytowe w czasie studiów?
11. Jak oceniasz warunki stworzone w Uczelni dla rozwoju kulturalnego, sportowego i intelektualnego?

Spośród absolwentów studiów **niestacjonarnych I stopnia kierunku ogrodnictwo** najwięcej (66,7%) oceniło bardzo dobrze: obsługę studentów w Dziale Spraw Socjalnych Studentów i domach studenckich, możliwość dostępu do literatury potrzebnej do zajęć i Internetu (baz danych) oraz warunki stworzone w Uczelni dla rozwoju kulturalnego, sportowego i intelektualnego. Stopień opieki ze strony promotora pracy dyplomowej (pyt. 4) bardzo dobrze oceniło 55,6% absolwentów, ale jednocześnie aż 22,2% absolwentów oceniło ją jako niewystarczającą. Najwięcej ocen niedostatecznych (22,2%) otrzymało pytanie 2 - *Czy program studiów był Twoim zdaniem dobrze skonstruowany?*

Absolwenci studiów **stacjonarnych I stopnia kierunku architektura krajobrazu** podobnie jak w roku poprzednim najwięcej ocen bardzo dobrych (88%) postawili oceniając obsługę studentów w dziekanacie, a najwięcej niedostatecznych i niewystarczających (w sumie 24%) oceniając konstrukcję planu studiów. 72% absolwentów bardzo dobrze oceniło stopień opieki ze strony promotora pracy dyplomowej (pyt. 4).

Na podstawie analizy wyników nowych ankiet dyplomanta (tab. 5) stwierdzono, że spośród absolwentów **studiów stacjonarnych pierwszego stopnia kierunku ogrodnictwo** najwięcej osób (67,7%) oceniło bardzo dobrze możliwość dostępu do literatury i bazy danych a także stopień opieki ze strony promotora pracy dyplomowej (65,6%). Najwięcej ocen niedostatecznych (9,4%) wystawili absolwenci *ogrodnictwa* oceniając wiedzę i umiejętności do załatwiania spraw studenckich oraz udzielanie informacji wyczerpujących i aktualnych przez Pracowników Zakładu Szkolenia Praktycznego (pyt. 12c i 13h).

Absolwenci **studiów stacjonarnych II stopnia kierunku ogrodnictwo** najwięcej ocen bardzo dobrych (80%) postawili oceniając udzielanie wyczerpujących i aktualnych informacji przez pracowników dziekanatu. Promotorom pracy dyplomowej (pyt. 4.) ocenę bardzo dobrą wystawiło 70% absolwentów. Najwięcej ocen niedostatecznych (20%) otrzymały pytania 13h i 13i. tj. *Czy pracownicy administracyjni udzielają informacji wyczerpujących i aktualnych?: 13h) Pracownicy Zakładu Szkolenia Praktycznego (praktyki) 13i) Pracownicy Biura Wymiany Międzynarodowej (ERASMUS).*

Absolwenci **studiów niestacjonarnych drugiego stopnia kierunku ogrodnictwo** najwięcej ocen bardzo dobrych (85,7%) przyznali oceniając stopień opieki ze strony promotora pracy dyplomowej (pyt. 4) oraz postawę i stosunek nauczycieli akademickich do studentów (pyt. 5) a także wiedzę i umiejętności do załatwiania spraw studenckich przez pracowników dziekanatu (pyt. 12a) oraz DOS (pyt. 12e). Najwięcej ocen niedostatecznych otrzymała możliwość dostępu do literatury i bazy danych.

Spośród absolwentów **studiów stacjonarnych II stopnia kierunku architektura krajobrazu** wszyscy (100%) bardzo dobrze ocenili udzielanie wyczerpujących i aktualnych informacji przez pracowników dziekanatu (pyt. 13f). Bardzo dużo ocen bardzo dobrych (83,3-88,9%) uzyskały pytania 12a, 12b i 13g oceniające pracowników dziekanatu i Działu Spraw Socjalnych Studentów. Opiekę promotora pracy dyplomowej bardzo dobrze oceniło 77,8% absolwentów. Konstrukcję planu studiów dobrze i bardzo dobrze oceniło w sumie 66,7% absolwentów.



Tabela 5. Procentowy udział ocen w odpowiedziach na pytania nowej ankiety absolwentów Wydziału Ogrodnictwa i Architektury Krajobrazu w roku akademickim 2013/2014

Ocena	Numer pytania																				
	1	2	3	4	5	6	7	8	9	10	11	12a	12b	12c	12d	12e	13f	13g	13h	13i	13j
Ogrodnictwo studia stacjonarne I stopnia																					
2 - niedostatecznie	0,0	3,1	6,7	0,0	0,0	0,0	0,0	0,0	0,0	3,1	0,0	0,0	0,0	9,4	0,0	0,0	0,0	0,0	9,4	3,3	0,0
3 - dostatecznie	28,1	21,9	16,7	18,8	12,5	28,1	3,2	12,9	0,0	9,4	21,9	9,4	9,4	37,5	23,3	12,5	9,4	3,1	31,3	20,0	6,3
4 - dobrze	59,4	59,4	33,3	15,6	71,9	56,3	29,0	35,5	71,9	59,4	34,4	43,8	34,4	28,1	40,0	62,5	34,4	43,8	25,0	26,7	62,5
5 - bardzo dobrze	12,5	15,6	43,3	65,6	15,6	15,6	67,7	51,6	28,1	28,1	43,8	46,9	56,3	25,0	36,7	25,0	56,3	53,1	34,4	50,0	31,3
Ogrodnictwo studia stacjonarne II stopnia																					
2 - niedostatecznie	0,0	0,0	10,0	0,0	0,0	0,0	0,0	0,0	0,0	0,0	0,0	0,0	0,0	0,0	10,0	0,0	0,0	0,0	20,0	20,0	0,0
3 - dostatecznie	0,0	30,0	10,0	20,0	10,0	10,0	0,0	20,0	10,0	0,0	10,0	0,0	10,0	10,0	10,0	10,0	0,0	0,0	0,0	0,0	0,0
4 - dobrze	60,0	40,0	20,0	10,0	50,0	60,0	40,0	20,0	40,0	50,0	30,0	40,0	20,0	40,0	20,0	30,0	20,0	50,0	50,0	40,0	30,0
5 - bardzo dobrze	40,0	30,0	60,0	70,0	40,0	30,0	60,0	60,0	50,0	50,0	60,0	60,0	70,0	50,0	60,0	60,0	80,0	50,0	30,0	40,0	70,0
Ogrodnictwo studia niestacjonarne II stopnia																					
2 - niedostatecznie	0,0	0,0	0,0	0,0	0,0	0,0	14,3	0,0	0,0	0,0	0,0	0,0	0,0	0,0	0,0	0,0	0,0	0,0	0,0	0,0	0,0
3 - dostatecznie	0,0	0,0	14,3	0,0	14,3	14,3	0,0	14,3	0,0	14,3	0,0	0,0	0,0	14,3	42,9	0,0	0,0	0,0	14,3	14,3	0,0
4 - dobrze	42,9	85,7	57,1	14,3	0,0	14,3	14,3	0,0	42,9	28,6	42,9	14,3	42,9	57,1	14,3	14,3	28,6	28,6	57,1	28,6	42,9
5 - bardzo dobrze	57,1	14,3	28,6	85,7	85,7	71,4	71,4	85,7	57,1	57,1	57,1	85,7	57,1	28,6	42,9	85,7	71,4	71,4	28,6	57,1	57,1
Architektura krajobrazu studia stacjonarne II stopnia																					
2 - niedostatecznie	0,0	0,0	0,0	0,0	0,0	0,0	0,0	0,0	0,0	0,0	5,6	0,0	0,0	5,6	5,6	0,0	0,0	0,0	0,0	0,0	0,0
3 - dostatecznie	11,1	33,3	22,2	0,0	5,6	11,1	11,1	16,7	11,1	11,1	16,7	0,0	5,6	0,0	11,1	0,0	0,0	0,0	5,6	5,6	0,0
4 - dobrze	72,2	55,6	27,8	22,2	38,9	33,3	27,8	11,1	33,3	44,4	33,3	11,1	11,1	38,9	22,2	44,4	0,0	11,1	38,9	27,8	23,5
5 - bardzo dobrze	16,7	11,1	50,0	77,8	55,6	55,6	61,1	72,2	55,6	44,4	44,4	88,9	83,3	55,6	61,1	55,6	100,0	88,9	55,6	66,7	76,5
Ochrona roślin i kontrola fitosanitarna studia stacjonarne II stopnia																					
2 - niedostatecznie	0,0	0,0	0,0	5,9	0,0	0,0	0,0	0,0	0,0	0,0	0,0	0,0	0,0	5,9	5,9	0,0	0,0	0,0	5,9	5,9	0,0
3 - dostatecznie	11,8	29,4	23,5	17,6	11,8	5,9	5,9	11,8	11,8	17,6	17,6	5,9	5,9	29,4	5,9	0,0	0,0	0,0	11,8	0,0	0,0
4 - dobrze	64,7	58,8	58,8	17,6	58,8	64,7	41,2	41,2	52,9	47,1	52,9	35,3	41,2	29,4	47,1	58,8	52,9	41,2	41,2	47,1	52,9
5 - bardzo dobrze	23,5	11,8	17,6	58,8	29,4	29,4	52,9	47,1	35,3	35,3	29,4	58,8	52,9	35,3	41,2	41,2	47,1	58,8	41,2	47,1	47,1

Numer pytania																					
Ocena	1	2	3	4	5	6	7	8	9	10	11	12a	12b	12c	12d	12e	13f	13g	13h	13i	13j
	Średnia																				
2 - niedostatecznie	0,0	0,6	3,3	1,2	0,0	0,0	2,9	0,0	0,0	0,6	1,1	0,0	0,0	4,2	4,3	0,0	0,0	0,0	7,1	5,8	0,0
3 - dostatecznie	10,2	22,9	17,3	11,3	10,8	13,9	4,0	15,1	6,6	10,5	13,2	3,1	6,2	18,2	18,6	4,5	1,9	0,6	12,6	8,0	1,3
4 - dobrze	59,8	59,9	39,4	16,0	43,9	45,7	30,5	21,6	48,2	45,9	38,7	28,9	29,9	38,7	28,7	42,0	27,2	34,9	42,4	34,0	42,4
5 - bardzo dobrze	30,0	16,6	39,9	71,6	45,3	40,4	62,6	63,3	45,2	43,0	46,9	68,1	63,9	38,9	48,4	53,5	70,9	64,5	37,9	52,2	56,4

*Pytania do ankiety dyplomantów studiów II stopnia w roku akad. 2013/2014:

1. W jakim stopniu spełniły się Twoje oczekiwania związane z wybranym kierunkiem studiów?
2. Czy program kształcenia był Twoim zdaniem dobrze skonstruowany?
3. Czy tematyka praktyki była zgodna z realizowanym kierunkiem studiów?
4. Jak oceniasz stopień opieki ze strony promotora pracy dyplomowej?
5. Jak oceniasz postawę i stosunek nauczycieli akademickich do studentów?
6. Jak oceniasz przepływ informacji dla studentów w Uczelni?
7. Jak oceniasz możliwość dostępu do literatury i bazy danych?
8. Czy pracownicy Biblioteki Głównej udzielają informacji aktualnych i pełnych?
9. Jak oceniasz bazę dydaktyczną?
10. Jak oceniasz warunki socjalno-bytowe w czasie studiów?
11. Jak oceniasz warunki w Uczelni umożliwiające rozwój kulturalny, sportowy i intelektualny?
12. Czy pracownicy administracyjni posiadają odpowiednią wiedzę i umiejętności do załatwiania spraw studenckich?
 - a) Pracownicy dziekanatu
 - b) Pracownicy Działu Spraw Socjalnych Studentów (stypendia i akademiki)
 - c) Pracownicy Zakładu Szkolenia Praktycznego (praktyki)
 - d) Pracownicy Biura Wymiany Międzynarodowej (ERASMUS)
 - e) Pracownicy Działu Organizacji Studiów
13. Czy pracownicy administracyjni udzielają informacji wyczerpujących i aktualnych?
 - f) Pracownicy dziekanatu
 - g) Pracownicy Działu Spraw Socjalnych Studentów (stypendia i akademiki)
 - h) Pracownicy Zakładu Szkolenia Praktycznego (praktyki)
 - i) Pracownicy Biura Wymiany Międzynarodowej (ERASMUS)
 - j) Pracownicy Działu Organizacji Studiów

Absolwenci studiów **stacjonarnych II stopnia kierunku *ochrona roślin i kontrola fitosanitarna*** najwięcej ocen bardzo dobrych (58,8%) postawili oceniając opiekę promotora pracy dyplomowej, wiedzę i umiejętności do załatwiania spraw studenckich przez pracowników dziekanatu oraz udzielanie informacji wyczerpujących i aktualnych przez pracowników Działu Spraw Socjalnych Studentów.

Niezależnie od stopnia i charakteru studiów (stacjonarne, niestacjonarne) absolwenci najwięcej ocen bardzo dobrych wystawili oceniając stopień opieki ze strony promotora pracy dyplomowej (71,6%) a także pracę pracowników dziekanatu. Na pytanie 1. *W jakim stopniu spełniły się Twoje oczekiwania związane z wybranym kierunkiem studiów?* – 32,8% odpowiedziało bardzo dobrze, 51,2% dobrze, a tylko 3,3% negatywnie. Pytanie. 2. *Czy program studiów był Twoim zdaniem dobrze skonstruowany?* – 18,7% oceniło na bardzo dobrze, 51,2% na dobrze, a niedostatecznie – 4,2%.

Pracownicy inżyniersko-techniczni lub naukowo-techniczni średnio w 64,1% uczestniczyli w procesie kształcenia (zajęcia dydaktyczne, przygotowania do pracy dyplomowej) (tab. 6). Największy udział mieli na studiach stacjonarnych drugiego stopnia kierunku *ogrodnictwo* (90,0%) a najmniejszy na studiach stacjonarnych drugiego stopnia kierunku *architektura krajobrazu* (50,0%). We wszystkich przypadkach (100%) ich udział absolwenci uznali za wskazany. Także umiejętności kontaktowe ze studentami i prowadzącym zajęcia zostały ocenione w 100% pozytywnie przez absolwentów kierunku *ogrodnictwo* oraz kierunku *architektura krajobrazu*. Natomiast na kierunku *ochrona roślin i kontrola fitosanitarna* 11,1% absolwentów odniosło się do tej kwestii negatywnie.

Tabela 6. Ocena udziału pracowników inżyniersko-technicznych lub naukowo-technicznych w procesie kształcenia wykonana przez absolwentów Wydziału Ogrodnictwa i Architektury Krajobrazu w roku akademickim 2013/2014

Pytanie	Odpowiedź	Kierunek i stopień studiów					Średnia
		OGR I st.	OGR II st.	OGR II nst.	AK II st.	ORiKF II st.	
		Procent odpowiedzi (%)					
14. Czy w procesie kształcenia (zajęcia dydaktyczne, przygotowania do pracy dyplomowej) uczestniczył pracownik inżyniersko-techniczny lub naukowo-techniczny?	Tak	56,3	90,0	71,4	50	52,9	64,1
	Nie	43,8	10,0	28,6	50	47,1	35,9
15. Czy wskazany był udział pracownika i-t/n-t i jego obecność pomocna w procesie dydaktycznym?	Tak	100	100	100	100	100	100,0
	Nie	0	0	0	0	0	0,0
16. Czy pracownik i-t/n-t wykazywał umiejętności kontaktowe ze studentami i prowadzącym zajęcia?	Tak	100	100	100	100	88,9	97,8
	Nie	0	0	0	0	11,1	2,2

*AK – architektura krajobrazu

OG – ogrodnictwo

ORiKF – ochrona roślin i kontrola fitosanitarna

Absolwenci odpowiadając na pytania zawarte w Ankiecie Dyplomanta wystawiali oceny w skali od 2-5. Wyniki, jakie uzyskały poszczególne pytania w ocenie absolwentów Wydziału Ogrodnictwa i Architektury Krajobrazu **studiów stacjonarnych i niestacjonarnych pierwszego stopnia** w roku akademickim 2013/2014 przedstawiono w tabeli 7.

Tabela 7. Średnia ocena pytań z ankiety dokonana przez absolwentów studiów I stopnia Wydziału Ogrodnictwa i Architektury Krajobrazu w roku akademickim 2012/2013 i 2013/2014

*Pytanie	Kierunek studiów							
	Ogrodnictwo				Architektura krajobrazu		Średnia	
	studia stacjonarne I stopnia		studia niestacjonarne I stopnia		studia stacjonarne I stopnia			
2012/2013	2013/2014	2012/2013	2013/2014	2012/2013	2013/2014	2012/2013	2013/2014	
1.	3,7	3,8	4,3	4,0	3,6	3,8	3,9	3,9
2.	3,5	3,9	3,9	3,6	3,2	3,3	3,5	3,6
3.	4,1	4,1	4,3	3,7	3,8	3,9	4,1	3,9
4.	4,7	4,5	4,4	3,9	4,6	4,6	4,6	4,3
5.	4,2	4,0	4,2	4,6	4,2	4,0	4,2	4,2
6.	3,8	3,9	4,4	4,4	3,6	4,0	3,9	4,1
7.	4,3	4,5	4,9	4,6	4,9	4,8	4,7	4,6
8.	4,2	4,5	4,8	4,7	4,3	4,4	4,4	4,5
9.	4,2	4,6	4,3	4,7	3,9	4,2	4,1	4,5
10.	4,0	4,1	4,4	4,6	3,9	4,2	4,1	4,3
11.	4,3	4,2	4,4	4,7	3,9	4,3	4,2	4,4
Średnia	4,1	4,2	4,4	4,3	4,0	4,1	4,2	4,2

*Pytania do ankiety dyplomantów studiów I stopnia:

1. W jakim stopniu spełniły się Twoje oczekiwania związane z wybranym kierunkiem studiów?
2. Czy program studiów był Twoim zdaniem dobrze skonstruowany?
3. Czy tematyka praktyki była zgodna z realizowanym kierunkiem studiów?
4. Jak oceniasz stopień opieki ze strony promotora pracy dyplomowej?
5. Jak oceniasz postawę i stosunek nauczycieli akademickich do studentów?
6. Jak oceniasz przepływ informacji dla studentów w Uczelni?
7. Jak oceniasz obsługę studentów w dziekanacie?
8. Jak oceniasz obsługę studentów w Dziale Spraw Socjalnych Studentów i domach studenckich?
9. Jak oceniasz możliwość dostępu do literatury potrzebnej do zajęć i Internetu (baz danych)?
10. Jak oceniasz bazę materialną i warunki socjalno-bytowe w czasie studiów?
11. Jak oceniasz warunki stworzone w Uczelni dla rozwoju kulturalnego, sportowego i intelektualnego?

Najlepiej, podobnie jak w roku ubiegłym, ocenili przebieg studiów absolwenci studiów niestacjonarnych I stopnia kierunku *ogrodnictwo* (średnia ocena 4,3) a najgorzej absolwenci studiów stacjonarnych I stopnia kierunku *architektura krajobrazu* (średnia ocena 4,1). W porównaniu z rokiem poprzednim zaznaczyła się niewielka poprawa w ocenie na studiach stacjonarnych na tych kierunkach. Średnio, niezależnie od kierunku studiów najwyżej oceniona została obsługa studentów w dziekanacie (4,6) i obsługa studentów w Dziale Spraw Socjalnych Studentów i domach studenckich (4,5) oraz możliwość dostępu do literatury potrzebnej do zajęć i Internetu (baz danych) (4,5). Studenci słabo ocenili stopień, w jakim spełniły się ich oczekiwania związane z wybranym kierunkiem studiów (3,9). Najgorzej, podobnie jak w roku ubiegłym, oceniona została konstrukcja programu studiów (3,6).



Tabela 8. Średnia ocena pytań z ankiety dokonana przez absolwentów studiów II stopnia Wydziału Ogrodnictwa i Architektury Krajobrazu w roku akademickim 2013/2014

*Pytanie	Kierunek studiów				Średnia
	Architektura krajobrazu	Ogrodnictwo	ORiKF		
	studia stacjonarne II stopnia	studia stacjonarne II stopnia	studia niestacjonarne II stopnia	studia stacjonarne II stopnia	
1.	4,1	4,4	4,6	4,1	4,3
2.	3,8	4,0	4,1	3,8	3,9
3.	4,3	4,3	4,1	3,9	4,2
4.	4,8	4,5	4,9	4,3	4,6
5.	4,5	4,3	4,7	4,2	4,4
6.	4,4	4,2	4,6	4,2	4,4
7.	4,5	4,6	4,4	4,5	4,5
8.	4,6	4,4	4,7	4,4	4,5
9.	4,4	4,4	4,6	4,2	4,4
10.	4,3	4,5	4,4	4,2	4,4
11.	4,2	4,5	4,6	4,1	4,4
12a	4,9	4,6	4,9	4,5	4,7
12b	4,8	4,6	4,6	4,5	4,6
12c	4,4	4,4	4,1	3,9	4,2
12d	4,4	4,3	4,0	4,2	4,2
12e	4,6	4,5	4,9	4,4	4,6
13f	5,0	4,8	4,7	4,5	4,8
13g	4,9	4,5	4,7	4,6	4,7
13h	4,5	3,9	4,1	4,2	4,2
13i	4,6	4,0	4,4	4,4	4,4
13j	4,8	4,7	4,6	4,5	4,7
Średnia	4,5	4,4	4,5	4,3	4,4

*Pytania do ankiety dyplomantów studiów II stopnia w roku akad. 2013/2014:

1. W jakim stopniu spełniły się Twoje oczekiwania związane z wybranym kierunkiem studiów?
2. Czy program kształcenia był Twoim zdaniem dobrze skonstruowany?
3. Czy tematyka praktyki była zgodna z realizowanym kierunkiem studiów?
4. Jak oceniasz stopień opieki ze strony promotora pracy dyplomowej?
5. Jak oceniasz postawę i stosunek nauczycieli akademickich do studentów?
6. Jak oceniasz przepływ informacji dla studentów w Uczelni?
7. Jak oceniasz możliwość dostępu do literatury i bazy danych?
8. Czy pracownicy Biblioteki Głównej udzielają informacji aktualnych i pełnych?
9. Jak oceniasz bazę dydaktyczną?
10. Jak oceniasz warunki socjalno-bytowe w czasie studiów?
11. Jak oceniasz warunki w Uczelni umożliwiające rozwój kulturalny, sportowy i intelektualny?
12. Czy pracownicy administracyjni posiadają odpowiednią wiedzę i umiejętności do załatwiania spraw studenckich?
 - a) Pracownicy dziekanatu
 - b) Pracownicy Działu Spraw Socjalnych Studentów (stypendia i akademiki)
 - c) Pracownicy Zakładu Szkolenia Praktycznego (praktyki)
 - d) Pracownicy Biura Wymiany Międzynarodowej (ERASMUS)
 - e) Pracownicy Działu Organizacji Studiów
13. Czy pracownicy administracyjni udzielają informacji wyczerpujących i aktualnych?
 - f) Pracownicy dziekanatu
 - g) Pracownicy Działu Spraw Socjalnych Studentów (stypendia i akademiki)
 - h) Pracownicy Zakładu Szkolenia Praktycznego (praktyki)
 - i) Pracownicy Biura Wymiany Międzynarodowej (ERASMUS)
 - j) Pracownicy Działu Organizacji Studiów



Ocena przebiegu studiów wykonana przez **absolwentów studiów drugiego stopnia** poszczególnych kierunków studiów na Wydziale Ogrodnictwa i Architektury Krajobrazu w roku akademickim 2013/2014 była zbliżona i mieściła się w zakresie od 4,3 do 4,5 (tab. 8).

Średnio, niezależnie od kierunku studiów najwyższą ocenioną została obsługa studentów w dziekanacie (zarówno ich wiedza i umiejętności, jak i udzielanie wyczerpujących i aktualnych informacji). Absolwenci wysoko ocenili także udzielanie wyczerpujących i aktualnych informacji przez pracowników Działu Spraw Socjalnych Studentów oraz pracowników Działu Organizacji Studiów. Najgorzej oceniona została konstrukcja programu kształcenia (3,9).

C. Analiza jakości prac dyplomowych, wyników z egzaminu dyplomowego i ze studiów w roku akademickim 2013/2014

Wydziałowa Komisja ds. Jakości Kształcenia wykonała także analizę wyników przeprowadzonych egzaminów dyplomowych w roku akademickim 2013/2014 oraz ocen prac dyplomowych.

Analiza jakości prac dyplomowych

Spośród absolwentów studiów stacjonarnych I stopnia kierunku *ogrodnictwo* 61% prac dyplomowych inżynierskich zostało ocenionych na ocenę bardzo dobrą, 21% na dobry plus, 18% na dobry (rys. 1). Wśród absolwentów studiów stacjonarnych II stopnia kierunku *ogrodnictwo* 85% prac dyplomowych magisterskich otrzymało ocenę bardzo dobry, 14% – dobry plus i 1% dostateczny plus.

Spośród absolwentów studiów niestacjonarnych I stopnia kierunku *ogrodnictwo* 60% prac dyplomowych inżynierskich zostało ocenionych na ocenę bardzo dobrą, 32% na dobry plus, 8% na dobry. Wśród studentów studiów niestacjonarnych II stopnia kierunku *ogrodnictwo* 73% prac dyplomowych magisterskich otrzymało ocenę bardzo dobry, 9% – dobry plus, 18% dobry.

Prace dyplomowe inżynierskie studentów kierunku *architektura krajobrazu* w roku akademickim 2013/2014 w 86% zostały ocenione na bardzo dobry, 13% – dobry plus i 1% dobry. Prace dyplomowe magisterskie absolwentów *architektury krajobrazu* studiów stacjonarnych II stopnia zostały ocenione w 84% na ocenę bardzo dobry, 13% prac uzyskało ocenę dobry plus i 3% prac – dobry.

Prace dyplomowe absolwentów studiów stacjonarnych II stopnia kierunku *ochrona roślin i kontrola fitosanitarna* w 78% zostały ocenione na bardzo dobry a w 22% na dobry plus.

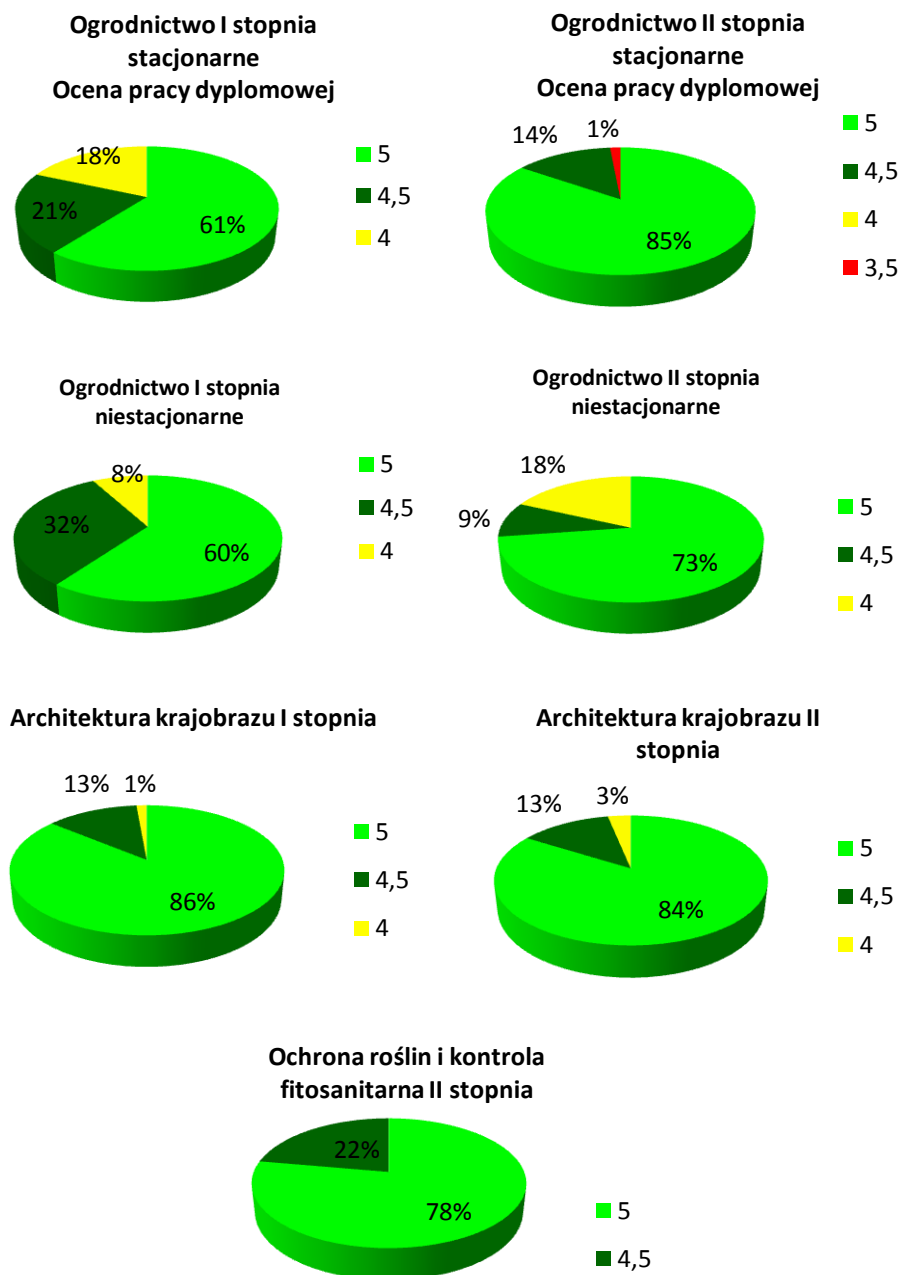
Analiza wyników egzaminów dyplomowych

Spośród absolwentów studiów I stopnia kierunku *ogrodnictwo* 35% zdało egzamin dyplomowy inżynierski na ocenę bardzo dobry, 23% na dobry plus, 34% na dobry, 4% na dostateczny plus i 4% na dostateczny (rys. 2). Wśród studentów studiów stacjonarnych II stopnia kierunku *ogrodnictwo* 76% osób zdało egzamin dyplomowy na ocenę bardzo dobry, 3% – dobry plus, 18% dobry i 3% na dostateczny plus.

Spośród absolwentów studiów niestacjonarnych I stopnia kierunku *ogrodnictwo* 52% zdało egzamin inżynierski na ocenę bardzo dobrą, 32% na dobry plus, 16% na dobry. Wśród studentów studiów niestacjonarnych II stopnia kierunku *ogrodnictwo* 37% otrzymało ocenę bardzo dobry, 27% – dobry plus, 36% dobry. Egzamin inżynierski absolwentów kierunku *architektura krajobrazu* w roku akademickim 2013/2014 w 92% został oceniony na bardzo dobry, 3% – dobry plus, 4% dobry i 1% dostateczny plus (rys. 2). Absolwenci studiów II stopnia kierunku *architektura krajobrazu* w 90% zdali egzamin na ocenę bardzo dobry a w 10% na

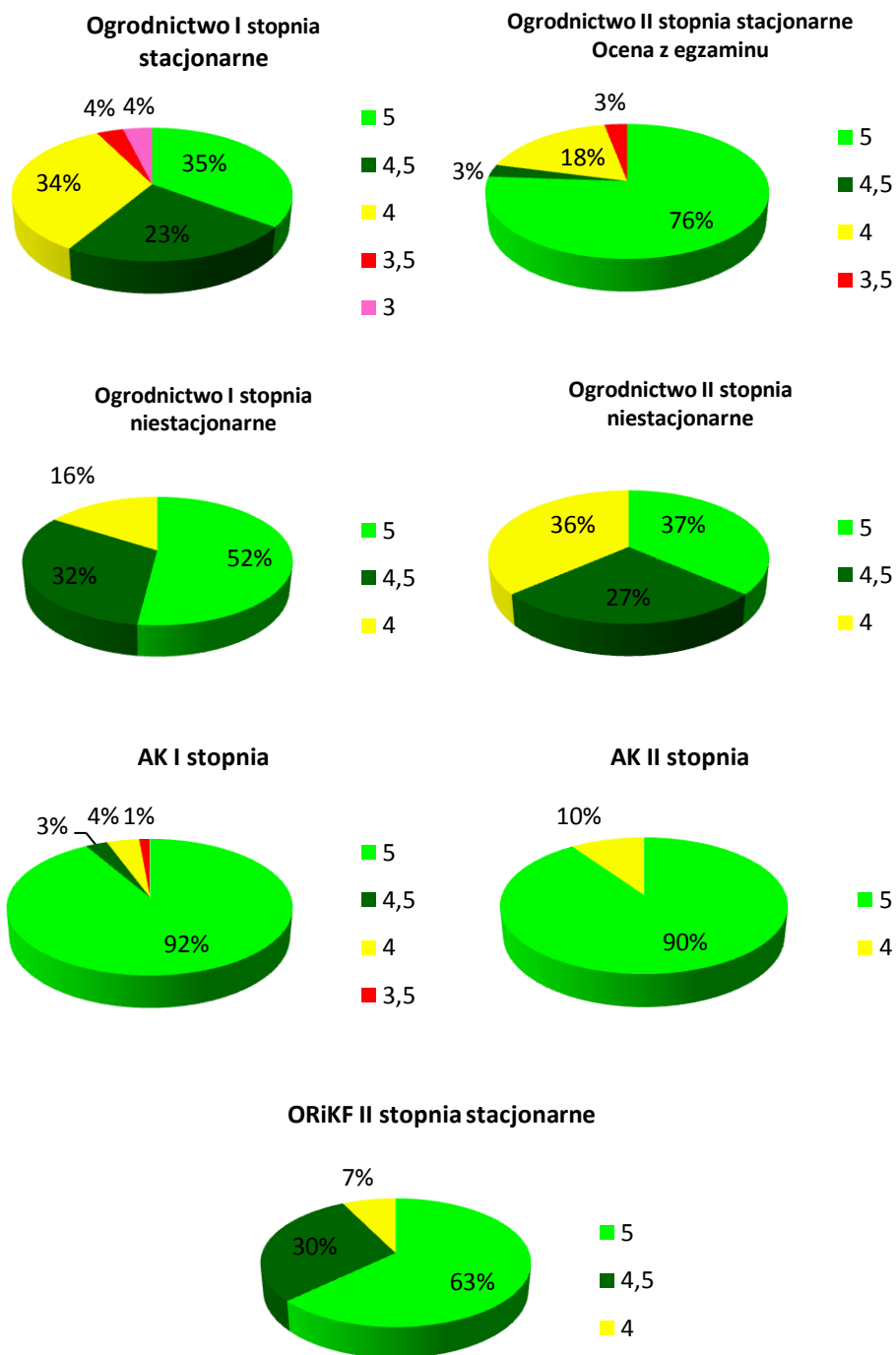


dobry. Absolwenci studiów II stopnia kierunku ochrona roślin i kontrola fitosanitarna w 63% zdali egzamin dyplomowy na ocenę bardzo dobry, w 30% na dobry plus i w 7% na dobry.



Rys. 1. Procentowy udział poszczególnych ocen pracy dyplomowej absolwentów Wydziału Ogrodnictwa i Architektury Krajobrazu na analizowanych kierunkach studiów w roku akademickim 2013/2014



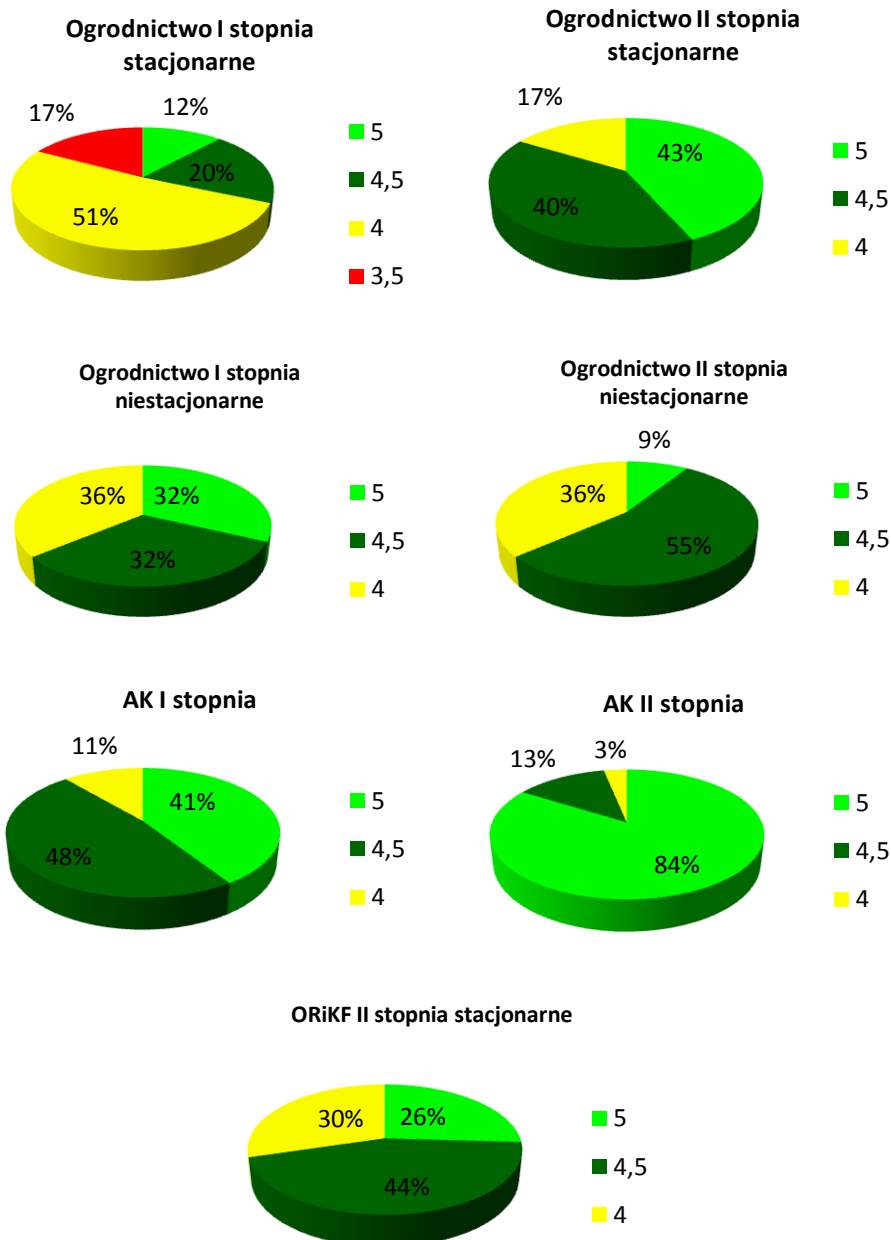


Rys. 2. Procentowy udział poszczególnych ocen z egzaminu dyplomowego absolwentów Wydziału Ogrodnictwa i Architektury Krajobrazu w roku akademickim 2013/2014

Analiza ocen w dyplomie ukończenia studiów

Spośród absolwentów studiów I stopnia kierunku *ogrodnictwo* 12% ukończyło studia z oceną bardzo dobry w dyplomie inżynierskim, 20% – dobry plus, 51% – dobry, 17% – dostateczny plus (rys. 3). Wśród absolwentów studiów stacjonarnych II stopnia kierunku *ogrodnictwo* ocenę bardzo dobrą w dyplomie ukończenia studiów uzyskało 43%, ocenę dobry plus 40%, ocenę dobry – 17%. Spośród absolwentów studiów niestacjonarnych I stopnia kierunku *ogrodnictwo* 32% ukończyło studia z oceną bardzo dobry, 32% z oceną dobry plus, 36% z oceną dobry. Wśród studentów studiów niestacjonarnych II stopnia kierunku *ogrodnictwo* 9% otrzymało ocenę bardzo dobry, 55% – dobry plus i 36% dobry.





Rys. 3. Procentowy udział poszczególnych ocen w dyplomach absolwentów Wydziału Ogrodnictwa i Architektury Krajobrazu w roku akademickim 2013/2014

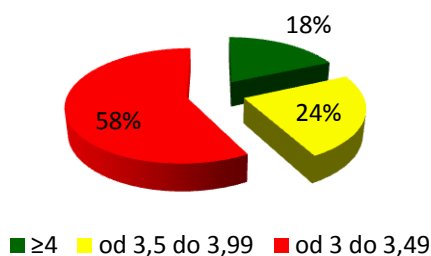
Studia inżynierskie na kierunku *architektura krajobrazu* w roku akademickim 2013/2014 41% absolwentów ukończyło z oceną bardzo dobry w dyplomie, 48% – dobry plus i 11% – dobry. Absolwenci studiów II stopnia *architektury krajobrazu* w 84% ukończyli studia z oceną bardzo dobry w dyplomie, 13% uzyskało ocenę dobry plus, a 3% – dobry. Absolwenci studiów II stopnia kierunku *ochrona roślin i kontrola fitosanitarna* w 26% zakończyli studia ze średnią oceną w dyplomie bardzo dobry, 44% – dobry plus i 30% – dobry.

Średnia ocena ze studiów

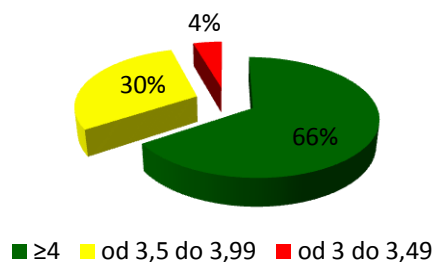
Średnią ocenę ze studiów ≥ 4 w roku akademickim 2013/2014 uzyskało Od 18 do 77% absolwentów Wydziału Ogrodnictwa i Architektury Krajobrazu UP w Lublinie (rys. 4).



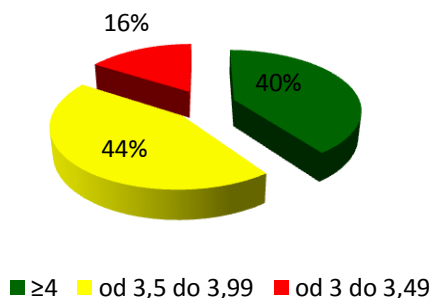
Ogrodnictwo I stopnia stacjonarne
Średnia ze studiów



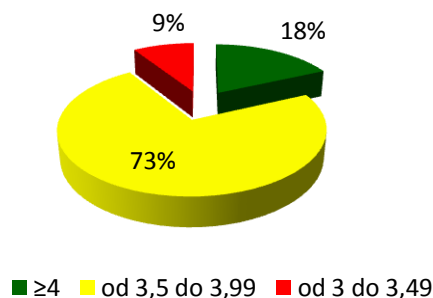
Ogrodnictwo II stopnia stacjonarne



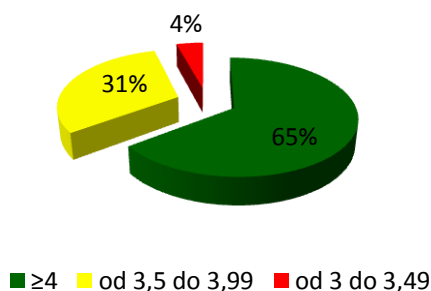
Ogrodnictwo I stopnia niestacjonarne



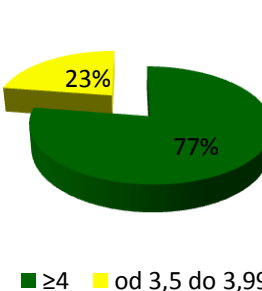
Ogrodnictwo II stopnia niestacjonarne



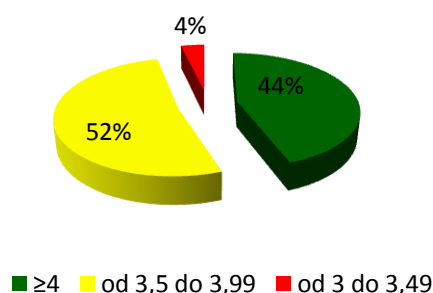
AK studia I stopnia



AK studia II stopnia



ORiKF II stopnia stacjonarne



Rys. 4. Średnia ocena ze studiów absolwentów Wydziału Ogrodnictwa i Architektury Krajobrazu w zależności od kierunku i poziomu studiów w roku akad. 2013/2014.

Najwięcej absolwentów ze średnią co najmniej 4.0 było na studiach stacjonarnych II stopnia na kierunku *architektura krajobrazu* a najmniej na studiach stacjonarnych I stopnia na kierunku *ogrodnictwo*. Na studiach stacjonarnych I stopnia kierunku *ogrodnictwo* wysoki był udział absolwentów ze średnią oceną ze studiów od 3,0 do 3,49 (58%). Wśród absolwentów studiów niestacjonarnych I i II stopnia kierunku *ogrodnictwo* dominowali kończący studia ze średnią oceną pomiędzy 3,50-3,99. Także średnia ocena ze studiów większości absolwentów studiów stacjonarnych II stopnia kierunku *ochrona roślin i kontrola fitosanitarna* mieściła się w przedziale 3,50-3,99 (52%), chociaż dużo (44%) kończyło studia ze średnią ≥ 4 .



Wnioski i zalecenia

1. Wydziałowa Komisja ds. Jakości Kształcenia pozytywnie ocenia wprowadzanie na Wydziale Ogrodnictwa i Architektury Krajobrazu rekomendacji Uczelnianej Komisji ds. Dydaktyki i Zarządzania Jakością Kształcenia jak też działania rad programowych w kierunku doskonalenia programów kształcenia na Wydziale. Stwierdza jednocześnie konieczność poprawy terminowości wypełniania procedur zawartych w Wydziałowej Księdze Systemu Jakości Kształcenia.
2. Zastrzeżenia budzi efektywność ankietyzacji dotycząca oceny nauczycieli akademickich. Niejednokrotnie brak jest jakichkolwiek ocen, pomimo faktu, iż nauczyciel prowadził zajęcia. Nadal wątpliwości budzi wymierność oceny nauczycieli akademickich w ankietach dokonana przez bardzo zróżnicowaną liczbę studentów. Konieczne jest usprawnienie ankietyzacji oraz zobligowanie studentów do wypełniania ankiet poprzez uświadomienie im znaczenia tej oceny.
3. Z satysfakcją należy stwierdzić, że w porównaniu z rokiem ubiegłym w roku akademickim 2013/14 uległy poprawie oceny wszystkich analizowanych kryteriów jakości kształcenia na Wydziale Ogrodnictwa i Architektury Krajobrazu z przedmiotów podstawowych i kierunkowych.
4. Niepokojąca jest znacznie słabsza niż w ubiegłym roku ocena wprowadzania na zajęciach z języków obcych słownictwa lub tekstów fachowych dokonana zwłaszcza przez studentów studiów II stopnia. Poprawie natomiast uległa terminowość, punktualność i efektywność wykorzystania czasu oraz dokładność i czytelność informacji dotyczących sposobu i kryteriów.
5. Niezadowolająca ocena omawiania przez nauczycieli języków obcych wyników prac kontrolnych wymaga szczegółowej analizy raportu DOS i podjęcia procedury naprawczej zgodnie z instrukcją Nr WIJK – 6 Wydziałowej Księgi Jakości Kształcenia.
6. Nowoczesne centrum sportowe Uniwersytetu Przyrodniczego w Lublinie stwarza doskonałe warunki do uprawiania sportu, dlatego w zakresie zajęć z wychowania fizycznego satysfakcję budzi wysoka ocena studentów Wydziału dotycząca stanu przygotowania obiektu i sprzętu do zajęć oraz aktywizowanie studentów, jak też terminowość, punktualność i efektywność wykorzystania czasu na zajęciach.
7. Niepokojące jest obniżenie w porównaniu z ubiegłym rokiem oceny dokładności i czytelności informacji dotyczących sposobu i kryteriów a także nadal stosunkowo niska ocena umiejętności określenia predyspozycji sprawnościowych studenta przez nauczycieli wychowania fizycznego. Wymaga to szczegółowej analizy raportu DOS i podjęcia procedury naprawczej zgodnie z instrukcją Nr WIJK–6 Wydziałowej Księgi Jakości Kształcenia.
8. W ankiecie dyplomanta niezależnie od stopnia i charakteru studiów (stacjonarne, niestacjonarne) absolwenci najczęściej ocen bardzo dobrych wystawili oceniając stopień opieki ze strony promotora pracy dyplomowej a także pracę pracowników dziekanatu. Większość absolwentów wysoko oceniło udzielanie wyczerpujących i aktualnych informacji przez pracowników Działu Spraw Socjalnych Studentów oraz pracowników Działu Organizacji Studiów.
9. W porównaniu z rokiem poprzednim absolwenci zdecydowanie lepiej ocenili możliwość dostępu do literatury potrzebnej do zajęć i Internetu (baz danych), co należy łączyć z działalnością nowoczesnej, doskonale wyposażonej nowej Biblioteki Uniwersytetu Przyrodniczego.
10. Niepokojąca jest duża liczba ocen niedostatecznych dokonana przez absolwentów kierunku ogrodnictwo w odpowiedzi na pytania dotyczące pracowników Zakładu Szkolenia Praktycznego (praktyki) oraz pracowników Biura Wymiany Międzynarodowej (ERASMUS).



11. Absolwenci Wydziału Ogrodnictwa i Architektury Krajobrazu najniżej ocenili konstrukcję programu studiów zarówno na kierunku *ogrodnictwo* jak i na kierunku *architektura krajobrazu*.
12. Na podstawie udoskonalonych ankiet dyplomantów stwierdzono, że pracownicy inżynieryjno-techniczni i naukowo-techniczni uczestniczyli aktywnie w procesie kształcenia (zajęcia dydaktyczne, przygotowania do pracy dyplomowej) a ich udział absolwenci uznali za wskazany. Największy udział mieli na studiach stacjonarnych drugiego stopnia kierunku *ogrodnictwo* a najmniejszy na studiach stacjonarnych drugiego stopnia kierunku *architektura krajobrazu*.
13. Prace dyplomowe absolwentów Wydziału Ogrodnictwa i Architektury krajobrazu w roku akademickim 2013/2014 były oceniane bardzo wysoko. Dominowały oceny bardzo dobre. Udział prac bardzo dobrych na II stopniu kształcenia nie różnił się pomiędzy kierunkami studiów stacjonarnych, natomiast na studiach I stopnia kierunku *ogrodnictwo* udział prac inżynierskich ocenionych na bardzo dobry był mniejszy niż na kierunku *architektura krajobrazu* i zbliżony do studiów niestacjonarnych na tym poziomie kształcenia.
14. W porównaniu z rokiem poprzednim stwierdzono poprawę jakości prac dyplomowych na studiach niestacjonarnych II stopnia kierunku *ogrodnictwo* co było zgodne z zaleceniami ubiegłorocznego raportu..
15. W roku akademickim 2013/2014 oceny uzyskane na egzaminie dyplomowym były wysokie z przewagą ocen bardzo dobry i dobry plus. Największy udział ocen bardzo dobrych na egzaminie dyplomowym uzyskali absolwenci kierunku *architektura krajobrazu* I i II stopnia. Większy udział ocen słabszych z egzaminu dyplomowego odnotowano u absolwentów studiów stacjonarnych I stopnia kierunku *ogrodnictwo* oraz niestacjonarnych II stopnia na tym kierunku.
16. W porównaniu z rokiem poprzednim poprawił się poziom zdawania egzaminów dyplomowych szczególnie widoczny na studiach niestacjonarnych I stopnia kierunku *ogrodnictwo*, co jest zgodne z zaleceniami ubiegłorocznego raportu. Nieznacznie gorzej niż w roku poprzednim zdawali egzaminy absolwenci *ogrodnictwa* I stopnia studiów stacjonarnych.
17. Absolwenci kierunku *architektura krajobrazu* w roku akademickim 2013/2014 kończyli studia uzyskując w dyplomie najwięcej ocen bardzo wysokich (w większości przypadków 4,5-5,0) w porównaniu z absolwentami pozostałych kierunków studiów. Najwięcej ocen słabszych w dyplomie ukończenia studiów (w przedziale 3,5-4,0) podobnie, jak w roku poprzednim uzyskali absolwenci studiów stacjonarnych I stopnia kierunku *ogrodnictwo*. W porównaniu z rokiem ubiegłym poprawiły się oceny absolwentów studiów II stopnia zaś nieco obniżyły I stopnia. Nastąpiła też poprawa ocen absolwentów studiów niestacjonarnych I i II stopnia na kierunku *ogrodnictwo*.
18. W porównaniu z rokiem ubiegłym odnotowano obniżenie średniej ze studiów absolwentów studiów stacjonarnych I stopnia kierunku *ogrodnictwo*, co dowodzi zwiększenia liczby ocen słabszych z zaliczeń i egzaminów. Można to tłumaczyć albo mniejszym zaangażowaniem studentów w naukę, albo też podniesieniem poziomu weryfikacji efektów kształcenia przez osoby prowadzące zajęcia po wprowadzeniu instrukcji WKdsJK.
19. Zaleca się podniesienie jakości kształcenia studentów na studiach I stopnia na kierunku *ogrodnictwo* oraz zwrócenie większej uwagi na przygotowanie studentów kierunku *ogrodnictwo* do egzaminu dyplomowego.
20. Weryfikacja efektów kształcenia wyrażająca się między innymi analizą zdawalności egzaminów w pierwszym terminie wskazuje, że główną przyczyną zbyt dużego odsetka osób niezdańców jest ich brak terminowości i zaangażowania, absencja na zajęciach oraz zbyt krótki czas przeznaczony na przygotowanie się do egzaminu. W związku z tym zaleca się zmianę w instrukcji Nr WIJK-1.0 Wydziałowej Księgi Systemu Jakości Kształcenia i wprowadzanie programu naprawczego dopiero w przypadku braku



uzyskania przez 30% studentów w drugim terminie egzaminów i zaliczeń zakładanych efektów w modułach (30% ocen niedostatecznych) a nie jak to jest dotychczas w terminie pierwszym.

21. Pozytywnie oceniono poprawę bazy dydaktycznej dla studentów kierunku *architektura krajobrazu* a także niektórych specjalności kierunku *ogrodnictwo*, dzięki uzyskaniu przez dwie katedry Wydziału sal i pracowni w budynku Centrum Innowacyjno-Wdrożeniowego Nowych Technik i Technologii w Inżynierii Rolniczej UP w Lublinie przy ul. Głębokiej 28.
22. Konieczna jest niezwłoczna modernizacja bazy doświadczalnej (sad doświadczalny, szklarnie) i pracowni terenowych jednostek Wydziału, w których studenci odbywają część praktyk oraz wykonywane są prace dyplomowe zwłaszcza studentów kierunku *ogrodnictwo*, a także dalsza stopniowa modernizacja sal wykładowych i wyposażenia w niezbędną aparaturę i sprzęt sal dydaktycznych należących do poszczególnych jednostek Wydziału.
23. Komisja pozytywnie ocenia wprowadzenie Karty Nauczyciela Akademickiego WOiAK (Zał. 1. WIJK 5.0), która pozwala na bieżącą weryfikację dorobku naukowego i kwalifikacji nauczycieli akademickich związanych z prowadzonym przedmiotem. Wskazane jest stałe podnoszenie jakości kadry dydaktycznej a także opracowanie systemu nagradzania wyróżniających się nauczycieli akademickich.
24. Zaleca się przeprowadzenie analizy przyczyn słabej oceny pracy pracowników Zakładu Szkolenia Praktycznego oraz Biura Wymiany Międzynarodowej (ERASMUS) dokonanej przez absolwentów Wydziału oraz jak najszybsze podjęcie działań naprawczych.
25. Uzyskane wyniki ankietyzacji potwierdzają konieczność i celowość doskonalenia programu nauczania, którego podjęły się w ubiegłym roku rady programowe wszystkich kierunków studiów prowadzonych na Wydziale Ogródnictwa i Architektury Krajobrazu. Udoskonalony program kształcenia objął studentów rozpoczynających studia w roku akademickim 2013/2014. Należy mieć nadzieję, że dokonana weryfikacja programów kształcenia oraz utworzenie nowych kierunków studiów jak też studiów podyplomowych na Wydziale spełni oczekiwania studentów.
26. Wydziałowa Komisja ds. Jakości Kształcenia zaleca dalszą weryfikację planów studiów ze szczególnym uwzględnieniem właściwej sekwencji przedmiotów, weryfikację modułów w celu usunięcia powtarzalności treści oraz dobór przedmiotów specjalizacyjnych, które uwzględnią oczekiwania studentów i rynku pracy.

Przewodnicząca

Wydziałowej Komisji ds. Jakości Kształcenia



Prof. dr hab. Marzena Błażewicz-Woźniak

