

Lublin, 15.03.2020

RAPORT
z wykonania zadań związanych z zapewnieniem jakości kształcenia
oraz oceny jakości kształcenia na Wydziale Ogródnictwa i Architektury Krajobrazu
w roku akademickim 2018/2019 opracowany przez Wydziałową Komisję ds. Jakości
Kształcenia

Raport zawiera analizę realizacji zadań zgodnie z Uchwałą nr 43 Senatu UP w Lublinie z dnia 22.02.2013 w sprawie wewnętrznego systemu zarządzania jakością kształcenia, Uchwałą Senatu UP w Lublinie nr 23/2016-2017 z dnia 25 stycznia 2017 r. w sprawie wytycznych dla rad wydziałów UP w Lublinie dotyczących tworzenia i doskonalenia programów kształcenia na studiach pierwszego, drugiego stopnia i jednolitych magisterskich. Został przygotowany przez Wydziałową Komisję ds. Jakości Kształcenia w składzie – dr hab. Katarzyna Dzida, prof. uczelni (prodziekan Wydziału Ogródnictwa i Architektury Krajobrazu) oraz członkowie: prof. dr hab. Marzena Błażewicz-Woźniak, dr hab. Magdalena Kapłań, dr hab. Wojciech Durlak, dr hab. Ewa Zalewska, prof. uczelni, dr Karolina Pitura, dr Margot Dudkiewicz, mgr Sebastian Balant, Radosław Kondziela.

W roku akademickim 2018/2019 na Wydziale Ogródnictwa i Architektury Krajobrazu w zakresie jakości kształcenia realizowano procedury i instrukcje zawarte w Księdze Systemu Zapewnienia Jakości Kształcenia (WKSJK), która zamieszczona jest na stronie Internetowej Wydziału, w zakładce jakość kształcenia.

Raport zawiera dwie części

- 1) ocena działań zmierzających do zapewnienia jakości kształcenia oraz
- 2) ocena działań w zakresie oceny jakości kształcenia

Został przygotowany na podstawie:

1. Analizy i oceny wyników ankiet dyplomantów studiów stacjonarnych i niestacjonarnych I i II stopnia na kierunku **ogrodnictwo**, którzy otrzymali tytuł zawodowy inżyniera i magistra inżyniera w 2019 r.;
2. Analizy i oceny ankiet dyplomantów studiów stacjonarnych I i II stopnia na kierunku **architektura krajobrazu**, którzy otrzymali tytuł zawodowy inżyniera architekta krajobrazu i magistra inżyniera architekta krajobrazu w 2019 r.;
3. Analizy ankiet dyplomantów studiów stacjonarnych I i II stopnia na kierunku **zielarstwo i terapie roślinne**, którzy otrzymali tytuł zawodowy magistra inżyniera w 2019 r.;
4. Analizy ankiet dyplomantów studiów stacjonarnych II stopnia na kierunku **ochrona roślin i kontrola fitosanitarna**, którzy otrzymali tytuł zawodowy magistra inżyniera w 2019 r.;
5. Analizy wyników ankietyzacji oceny nauczyciela akademickiego przeprowadzonej przez DOS w roku akademickim 2018/2019;
6. Analizy i oceny wyników ankiet oceny praktyk zawodowych;



7. Analiza jakości prac dyplomowych.

Cz. I. Ocena działań zmierzających do zapewnienia jakości kształcenia

Zgodnie z zaleceniami opracowano harmonogram działań w zakresie doskonalenia jakości kształcenia na Wydziale Ogrodnictwa i Architektury Krajobrazu na rok akademicki 2018/2019. Podobnie jak w latach ubiegłych rozkłady zajęć dydaktycznych na rok akademicki 2018/2019 zostały zamieszczone na stronie internetowej Wydziału na 2 tygodnie przed rozpoczęciem roku akademickiego. Rozkład zajęć dydaktycznych był nieznacznie modyfikowany w celu dostosowania do sugestii interesariuszy (nauczycieli/studentów). Podobnie jak w latach ubiegłych, w roku akademickim 2018/2019 zbyt późno ukazał się na stronie internetowej plan zajęć dla studentów III stopnia (doktorantów).

W celu zapewnienia wysokiej jakości prac dyplomowych oraz zgodnie z instrukcją WIJK 10.0 Wydziałowa Komisja ds. Jakości Kształcenia w składzie poszerzonym o członków rad programowych dokonała oceny ankiet dyplomanta i oceny jakości prac dyplomowych inżynierskich i magisterskich. W porównaniu do lat poprzednich Komisja zauważa, że nastąpiła wyraźna poprawa dobru recenzentów, ze zwróceniem uwagi na kompetencje, co szczególnie istotne jest w przypadku prac interdyscyplinarnych. Komisja zaleca zwrócenie uwagi na prawidłowe przedstawianie wyników, w szczególności w pracach inżynierskich o charakterze eksperymentalnym, które powinny zawierać dyskusję wyników własnych. Tematy prac oraz zawartość powinny być spójne. Niezbędne jest wprowadzanie elementów o charakterze nowatorskim. Należy również zwracać uwagę na proporcję części opisowej pracy do części eksperymentalnej/ projektowej, tak aby część opisowa nie stanowiła więcej niż ok. 30% pracy. Wnioski i zalecenia dotyczące jakości prac dyplomowych przekazywano sukcesywnie do wiadomości członkom Rady Wydziału.

W roku akademickim 2018/2019 Rady Programowe poszczególnych kierunków studiów dokonywały przeglądu modułów, wprowadzono niezbędne korekty. Szczegółowa analiza modułów dotyczyła m.in. analizy stosowanych form zajęć, zgodności z obowiązującymi wymogami i wzorami, oceny osiągnięcia efektów kierunkowych, eliminowania powtarzających się treści, prawidłowości przypisywania punktów ECTS. Analizowano poprawność organizacji praktyk oraz doboru instytucji, w których odbywają się praktyki studenckie.

W celu uzyskania opinii studentów na temat przebiegu procesu kształcenia odbyły się spotkania starostów poszczególnych lat i form studiów z opiekunami. Studenci postulują m.in. potrzebę zwiększenia ofert firm, w których mogą odbywać praktyki (*kierunek zielarstwo i terapie roślinne*); uwagę przekazano do działu Kształcenia Praktycznego i Ustawicznego.

W roku akademickim 2018/19 Rady Programowe prowadziły konsultacje z interesariuszami wewnętrznymi studentami i nauczycielami.

W ramach podnoszenia kompetencji kadry naukowo-dydaktycznej w roku 2018/2019 pracownicy WOiAK brali udział w wymianie w ramach programu ERASMUS +, ogółem 12 osób; w tym 4 pracowników prowadziło zajęcia dydaktyczne (Mendel University, Brno, Czechy; Universidad Politecnica de Valencia, Hiszpania), a 8 nauczycieli uczestniczyło w wyjazdach szkoleniowych (Benaki Phytopathological Institute, Grecja; Duzce University, Turcja; Academy of Sciences, Węgry; Placky University in Olomouc, Czechy).

Wydział gościł 3 nauczycieli (Technical University of Varna, Università Degli Studi di Parma, Universidad Politecnica de Valencia), którzy w ramach programu ERASMUS + prowadzili zajęcia dla studentów WOiAK.

Niestety w roku akademickim 2018/2019 nie odbyły się żadne wyjazdy studentów WOiAK



w ramach programu ERASMUS +. Jest to trend niepokojący, ale podejmowane są działania w celu propagacji programu. Działający na Wydziale Koordynator ds. programu ERASMUS + zorganizował spotkania seminaryjne ze studentami w celu propagacji korzyści, które płyną z wymiany międzynarodowej. Informacje o programach stypendialnych przekazywane są również przez nauczycieli w rozmowach bezpośrednich ze studentami. W roku akademickim 2018/2019 na Wydziale studiowało 3 studentów (1 z Hiszpanii, 2 z Turcji).

Zgodnie z Uchwałą Nr 43/2012-2013 Senatu UP w Lublinie (§8, pkt 2c) przeprowadzona była analiza ankiet dyplomantów oraz ankiet oceny nauczycieli akademickich.

W związku z uwagami studentów odnośnie sposobu prowadzenia zajęć dokonano zmiany obsady m.in. na kierunku *zielarstwo i terapie roślinne* nowego roku akademickiego.

W roku akademickim 2018/2019 zarejestrowanych było na Wydziale 10 studenckich kół naukowych. Cztery koła naukowe prowadziło czynną działalność. Członkowie kół prowadzą różne formy działalności, m.in. prowadzą badania naukowe, biorą udział w konferencjach naukowych, targach branżowych. Prowadzą działania preorientacyjne (wizyty w szkołach), uczestnictwo w imprezach lokalnych, m.in. organizacja warsztatów podczas Nocy Kultury. Członkowie kół angażowali się również w życie Uniwersytetu np. organizacja Dni Otwartych, Święta Uczelni, prezentacje projektów w ramach Lubelskiego Festiwalu Nauki, organizacja wystaw okolicznościowych (np. stroików wielkanocnych, stroików bożonarodzeniowych). Działania te są wspierane przez Władze Wydziału oraz Uniwersytetu.

Część II. Ocena jakości kształcenia

Na Wydziale Ogrodnictwa i Architektury Krajobrazu Uniwersytetu Przyrodniczego w Lublinie sposoby weryfikacji efektów kształcenia założonych w ramach poszczególnych modułów określone są w opisach modułów zgodnie z instrukcją weryfikacji efektów kształcenia (WIJK – 1.0).

Weryfikacja efektów kształcenia odbywa się systematycznie w czasie trwania semestru w formie sprawdzianów pisemnych (kolokwia), zaliczeń praktycznych, oceny projektów, referatów i/lub prezentacji itp. Kończącą formą weryfikacji modułowych efektów kształcenia jest zaliczenie lub egzamin. Stopień osiągania efektów kształcenia określany jest w oparciu o oceny uzyskiwane przez studentów na zaliczeniu lub egzaminie. Udział ocen pozytywnych i negatywnych jest miernikiem osiągnięcia przez studentów zaplanowanych efektów kształcenia. Uzyskanie oceny pozytywnej świadczy o posiadaniu przez studenta wszystkich zakładanych w module efektów kształcenia w zakresie wiedzy i umiejętności – w stopniu co najmniej dostatecznym oraz kompetencji społecznych.

Kierunek ogrodnictwo - I stopień studiów stacjonarnych

W roku akademickim 2018/2019 średnio 89,4% studentów zdało pozytywnie egzamin/zaliczenie w I terminie (tab. 1). W I terminie największa zdawalność była wśród studentów II roku studiów sem. IV 96,3%, a najmniejsza wśród studentów I roku sem. II 83,8%. Spośród wszystkich studentów 3,1% nie osiągnęło założonych efektów kształcenia. Brak osiągniętych efektów kształcenia wystąpił w przypadku studentów I roku (4,7%), II roku (5,8%) i III roku (1,7%). Wszyscy studenci IV roku osiągnęli zakładane efekty kształcenia. W zależności od przedmiotu zdawalność modułów w I terminie wynosiła od 0 do 100%. Największe problemy z zaliczeniem w pierwszym terminie sprawiały następujące przedmioty: Chemia z biochemią II (zdawalność 0%), Ochrona własności intelektualnej, BHP i ergonomia (46,2%), Marketing w ogrodnictwie (57,9%), gdzie w I terminie udział ocen niedostatecznych wynosił > 40%.



Kierunek ogrodnictwo - II stopień studiów stacjonarnych

W roku akademickim 2018/2019 średnio 96,1% studentów zdało pozytywnie egzamin/zaliczenie w I terminie (tab. 2). W I terminie największa zdawalność była wśród studentów II roku studiów sem. II 100%, a najmniejsza wśród studentów I roku sem. I 91,6%. Spośród wszystkich studentów 0,5% nie osiągnęło założonych efektów kształcenia. Brak osiągniętych efektów kształcenia wystąpił w przypadku studentów I roku (1,5%). Wszyscy studenci II roku osiągnęli zakładane efekty kształcenia. W zależności od przedmiotu zdawalność modułów w I terminie wynosiła od 76,9 do 100%. Największe problemy z zaliczeniem w pierwszym terminie sprawiały następujące przedmioty: Statystyka i doświadczalnictwo (zdawalność 76,9%), Rośliny w kulturze ludowej (80%), gdzie w I terminie udział ocen niedostatecznych wynosił $\geq 20\%$.

Kierunek ogrodnictwo - I stopień studiów niestacjonarnych (III i IV rok)

Stopień osiągnięcia założonych efektów kształcenia dotyczy wyłącznie III i IV roku. W roku akademickim 2018/2019 średnio 97,1% studentów zdało pozytywnie egzamin/zaliczenie w I terminie (tab. 3). W I terminie największa zdawalność była wśród studentów III roku studiów sem. V i VI 100%, a najmniejsza wśród studentów IV roku sem. VII 92,6%. 100% studentów osiągnęło założone efekty kształcenia. Wszyscy studenci I i II roku osiągnęli zakładane efekty kształcenia. W zależności od przedmiotu zdawalność modułów w I terminie wynosiła od 77,8 do 100%. Największe problemy z zaliczeniem w pierwszym terminie sprawiały następujące przedmioty: Ocena jakości produktów ogrodnictwa (zdawalność 77,8%), Ochrona roślin – metody i środki (77,8%), Hortiterapia (88,9%) gdzie w I terminie udział ocen niedostatecznych wynosił $> 20\%$.

Kierunek ogrodnictwo - II stopień studiów niestacjonarnych

W roku akademickim 2018/2019 średnio 98,6% studentów zdało pozytywnie egzamin/zaliczenie w I terminie (tab. 4). W I terminie największa zdawalność była wśród studentów II roku studiów sem. IV (100%), a najmniejsza wśród studentów I roku sem. I 96,3%. Spośród wszystkich studentów 0,3% nie osiągnęło założonych efektów kształcenia. Brak osiągniętych efektów kształcenia wystąpił w przypadku studentów I roku (1,3%). Wszyscy studenci II roku osiągnęli zakładane efekty kształcenia. W zależności od przedmiotu zdawalność modułów w I terminie wynosiła od 90 do 100%. Największe problemy z zaliczeniem w pierwszym terminie sprawiały następujące przedmioty: Biologia molekularna (zdawalność 90%), Sterowana produkcja ogrodnictwa (92,9%), Statystyka i doświadczalnictwo (90%) gdzie w I terminie udział ocen niedostatecznych wynosił $\leq 10\%$.



Tabela 1. Stopień osiągnięcia założonych efektów kształcenia na studiach stacjonarnych I stopnia kierunku **ogrodnictwo** w roku akademickim 2018/2019

Rok studiów	Semestr	Procentowy udział ocen w kolejnych terminach egzaminu/zaliczenia																		Egzamin/zaliczenie zdane w I terminie (%)
		I termin						II termin						III termin						
		5	4,5	4	3,5	3	2	5	4,5	4	3,5	3	2	5	4,5	4	3,5	3	2	
I	1	29,6	5,4	21,3	13,6	14,6	15,4	0,0	4,2	12,5	0,0	8,3	9,3	0,0	0,0	0,0	8,3	0,0	8,3	84,6
	2	27,3	4,0	12,1	17,2	23,2	16,2	1,0	2,0	1,0	0,0	5,1	7,1	0,0	0,0	0,0	1,0	5,1	1,0	83,8
	Średnia	28,5	4,7	16,7	15,4	18,9	15,8	0,5	3,1	6,8	0,0	6,7	8,2	0,0	0,0	0,0	4,7	2,6	4,7	84,2
II	3	18,1	19,3	21,0	16,3	19,1	6,1	0,0	0,0	0,0	0,0	5,5	5,3	0,0	0,0	0,0	0,0	0,0	2,6	93,9
	4	28,8	26,6	16,8	14,2	9,9	3,7	0,0	0,0	0,0	0,0	7,3	9,4	0,0	0,0	0,0	0,0	4,9	9,1	96,3
	średnia	23,4	22,9	18,9	15,2	14,5	4,9	0,0	0,0	0,0	0,0	6,4	7,3	0,0	0,0	0,0	0,0	2,4	5,8	95,1
III	5	15,4	22,1	26,0	12,5	13,5	10,6	0,0	0,0	1,0	4,8	4,8	0,0	0,0	0,0	0,0	0,0	0,0	0,0	89,4
	6	27,4	23,9	20,5	6,8	11,1	10,3	0,0	0,0	1,7	0,0	0,9	5,1	0,0	0,0	0,0	0,0	0,0	3,4	89,7
	Średnia	21,4	23	23,2	9,65	12,3	10,4	0,0	0,0	1,3	2,4	2,8	2,5	0,0	0,0	0,0	0,0	0,0	1,7	89,5
IV	7	20,4	16,4	21,7	17,1	13,2	11,2	0,0	0,7	0,7	3,3	5,9	0,7	0,0	0,0	0,0	0,0	0,7	0,0	88,8
	średnia	20,4	16,4	21,7	17,1	13,2	11,2	0,0	0,7	0,7	3,3	5,9	0,7	0,0	0,0	0,0	0,0	0,7	0,0	88,8
Średnia		23,4	16,8	20,1	14,3	14,7	10,6	0,1	1,0	2,2	1,4	5,5	4,7	0,0	0,0	0,0	1,2	1,4	3,1	89,4

Tabela 2. Stopień osiągnięcia założonych efektów kształcenia na studiach stacjonarnych II stopnia kierunku **ogrodnictwo** w roku akademickim 2018/2019

Rok studiów	Semestr	Procentowy udział ocen w kolejnych terminach egzaminu/zaliczenia																		Egzamin/zaliczenie zdane w I terminie (%)
		I termin						II termin						III termin						
		5	4,5	4	3,5	3	2	5	4,5	4	3,5	3	2	5	4,5	4	3,5	3	2	
I	1	33,0	17,6	28,4	3,5	9,1	8,4	0,0	0,0	0,0	0,7	0,7	6,9	0,0	0,0	0,0	0,0	0,0	1,5	91,6
II	2	31,1	35,6	24,4	8,9	0,0	0,0	0,0	0,0	0,0	0,0	0,0	0,0	0,0	0,0	0,0	0,0	0,0	0,0	100,0
	3	33,3	26,7	26,7	3,3	6,7	3,3	0,0	0,0	0,0	0,0	3,3	0,0	0,0	0,0	0,0	0,0	0,0	0,0	96,7
	średnia	32,2	31,1	25,5	6,1	3,3	1,6	0	0	0	0	1,6	0	0	0	0	0	0	0	98,3
Średnia		32,5	26,6	26,5	5,2	5,3	3,9	0,0	0,0	0,0	0,2	1,3	2,3	0,0	0,0	0,0	0,0	0,0	0,5	96,1

Tabela 3. Stopień osiągnięcia założonych efektów kształcenia na studiach niestacjonarnych I stopnia kierunku **ogrodnictwo** w roku akademickim 2018/2019

Rok studiów	Semestr	Procentowy udział ocen w kolejnych terminach egzaminu/zaliczenia																		Egzamin/zaliczenie zdane w I terminie (%)
		I termin						II termin						III termin						
		5	4,5	4	3,5	3	2	5	4,5	4	3,5	3	2	5	4,5	4	3,5	3	2	
III	5	20,6	8,1	20,6	6,0	28,0	0,0	0,0	0,0	0,0	0,0	0,0	0,0	0,0	0,0	0,0	0,0	0,0	0,0	100,0
	6	52,1	22,9	20,8	4,2	0,0	0,0	0,0	0,0	0,0	0,0	0,0	0,0	0,0	0,0	0,0	0,0	0,0	0,0	100,0
	średnia	36,3	15,5	20,7	5,1	14,0	0,0	0,0	0,0	0,0	0,0	0,0	0,0	0,0	0,0	0,0	0	0	0	100,0
IV	7	20,9	19,1	30,8	13,6	8,0	7,4	0,0	1,2	0,6	3,1	1,2	1,2	0,0	0,0	0,0	0,0	1,2	0,0	92,6
	8	33,1	16,8	17,6	8,3	10,4	3,5	0,0	0,0	0,7	0,0	0,0	0,0	0,0	0,0	0,0	0,0	0,0	0,0	96,0
	średnia	27,0	17,9	24,2	10,9	9,2	5,4	0,0	0,6	0,6	1,5	0,6	0,6	0,0	0,0	0,0	0,0	0,6	0,0	94,3
Średnia		31,6	16,7	22,4	8,0	11,6	2,7	0,0	0,3	0,3	0,7	0,3	0,3	0,0	0,0	0,0	0,0	0,3	0,0	97,1

Tabela 4. Stopień osiągnięcia założonych efektów kształcenia na studiach niestacjonarnych II stopnia kierunku **ogrodnictwo** w roku akademickim 2018/2019

Rok studiów	Semestr	Procentowy udział ocen w kolejnych terminach egzaminu/zaliczenia																		Egzamin/zaliczenie zdane w I terminie (%)
		I termin						II termin						III termin						
		5	4,5	4	3,5	3	2	5	4,5	4	3,5	3	2	5	4,5	4	3,5	3	2	
I	I	26,3	18,8	33,8	6,3	11,3	3,8	0,0	0,0	1,3	0,0	0,0	2,5	0,0	0,0	0,0	0,0	5,0	1,3	96,3
	II	37,1	25,7	30,0	5,7	1,4	0,0	0,0	0,0	0,0	0,0	0,0	0,0	0,0	0,0	0,0	0,0	0,0	0,0	100,0
	średnia	31,7	22,2	31,9	6,0	6,3	1,9	0,0	0,0	0,6	0,0	0,0	1,2	0,0	0,0	0,0	0,0	2,5	0,6	98,1
II	III	31,6	13,3	16,3	17,3	19,4	2,0	0,0	0,0	0,0	0,0	0,0	1,0	0,0	0,0	1,0	0,0	0,0	0,0	98,0
	IV	89,3	10,7	0,0	0,0	0,0	0,0	0,0	0,0	0,0	0,0	0,0	0,0	0,0	0,0	0,0	0,0	0,0	0,0	100
	średnia	60,4	12,0	8,1	8,6	9,7	1,0	0,0	0,0	0,0	0,0	0,0	0,5	0,0	0,0	0,5	0,0	0,0	0,0	99,0
Średnia		46,1	17,1	20,0	7,3	8,0	1,5	0,0	0,0	0,3	0,0	0,0	0,9	0,0	0,0	0,3	0,0	1,3	0,3	98,6

Kierunek architektura krajobrazu - I stopień studiów stacjonarnych

W roku akademickim 2018/2019 średnio 91,7% studentów zdało pozytywnie egzamin/zaliczenie w I terminie (tab. 5). W I terminie największa zdawalność była wśród studentów IV roku studiów sem. VII 98%, a najmniejsza wśród studentów I roku sem. I 80,8%. Spośród wszystkich studentów 2,6% nie osiągnęło założonych efektów kształcenia. Brak osiągniętych efektów kształcenia wystąpił w przypadku studentów I roku (7,7%), II roku (1,3%) i III roku (1,6%). Wszyscy studenci IV roku osiągnęli zakładane efekty kształcenia. W zależności od przedmiotu zdawalność modułów w I terminie wynosiła od 52,1 do 100%. Największe problemy z zaliczeniem w pierwszym terminie sprawiały następujące przedmioty: Rysunek i rzeźba (zdawalność 22,7%), Matematyka (zdawalność 52,1%) oraz Ochrona własności intelektualnej, BHP i ergonomia (zdawalność 52,1%), Geodezja (63%) gdzie w I terminie udział ocen niedostatecznych wynosił >45%.

Kierunek architektura krajobrazu - II stopień studiów stacjonarnych

W roku akademickim 2018/2019 średnio 92,9% studentów zdało pozytywnie egzamin/zaliczenie w I terminie (tab. 6). W I terminie największa zdawalność była wśród studentów I roku studiów sem. I - 98,4%, a najmniejsza wśród studentów II roku sem. I - 86,7%. Spośród wszystkich studentów 4% nie osiągnęło założonych efektów kształcenia. Brak osiągniętych efektów kształcenia wystąpił w przypadku studentów II roku (7,9%). W zależności od przedmiotu zdawalność modułów w I terminie wynosiła od 69,2 do 100%. Największe problemy z zaliczeniem w pierwszym terminie sprawiały następujące przedmioty: Planowanie przestrzenne (zdawalność 69,2%) i Kształtowanie krajobrazu miast (76,9%), gdzie w I terminie udział ocen niedostatecznych wynosił ≤30%.



Tabela 5. Stopień osiągnięcia założonych efektów kształcenia na studiach stacjonarnych I stopnia kierunku **architektura krajobrazu** w roku akademickim 2018/2019

Rok studiów	Semestr	Procentowy udział ocen w kolejnych terminach egzaminu/zaliczenia																		Egzamin/zaliczenie zdane w I terminie (%)
		I termin						II termin						III termin						
		5	4,5	4	3,5	3	2	5	4,5	4	3,5	3	2	5	4,5	4	3,5	3	2	
I	1	19,1	13,1	23,0	10,2	15,4	19,2	0,5	0,5	0,7	1,9	3,2	12,5	0,0	0,0	0,2	0,3	0,2	10,6	80,8
	2	38,3	10,0	14,0	13,3	13,5	11,0	0,0	0,4	0,6	0,8	2,5	6,0	0,0	0,0	0,0	0,0	1,0	4,8	89,0
	średnia	28,7	11,6	18,5	11,8	14,5	15,1	0,3	0,5	0,7	1,4	2,9	9,3	0,0	0,0	0,1	0,2	0,6	7,7	84,9
II	3	52,1	14,5	10,2	8,2	5,6	9,4	0,0	0,0	0,0	0,8	3,6	3,7	0,0	0,0	0,0	0,4	0,8	1,7	90,6
	4	28,4	26,5	24,4	4,5	4,5	11,6	1,2	0,4	0,4	4,1	4,1	1,2	0,0	0,0	0,0	0,0	0,4	0,8	88,4
	średnia	40,3	20,5	17,3	6,4	5,1	10,5	0,6	0,2	0,2	2,5	3,9	2,5	0,0	0,0	0,0	0,2	0,6	1,3	89,5
III	5	53,7	19,8	16,0	1,9	1,2	7,4	0,6	1,9	0,0	0,0	0,0	3,7	0,0	0,0	0,0	0,0	0,0	2,5	92,6
	6	32,0	19,6	23,5	11,8	9,2	3,9	0,0	0,0	1,3	0,7	0,0	2,0	0,0	0,0	0,0	0,0	0,7	0,7	96,1
	średnia	42,9	19,7	19,8	6,9	5,2	5,7	0,3	1,0	0,7	0,4	0,0	2,9	0,0	0,0	0,0	0,0	0,4	1,6	94,4
IV	7	38,1	31,3	12,9	6,8	8,8	2,0	0,0	0,0	0,0	0,0	0,0	2,0	0,0	0,0	0,0	0,0	0,0	0,0	98,0
	średnia	38,1	31,3	12,9	6,8	8,8	2,0	0,0	0,0	0,0	0,0	0,0	2,0	0,0	0,0	0,0	0,0	0,0	0,0	98,0
Średnia		37,5	20,8	17,1	7,9	8,4	8,3	0,3	0,4	0,4	1,0	1,7	4,1	0,0	0,0	0,0	0,1	0,4	2,6	91,7

Tabela 6. Stopień osiągnięcia założonych efektów kształcenia na studiach stacjonarnych II stopnia kierunku **architektura krajobrazu** w roku akademickim 2018/2019

Rok studiów	Semestr	Procentowy udział ocen w kolejnych terminach egzaminu/zaliczenia																		Egzamin/zaliczenie zdane w I terminie (%)
		I termin						II termin						III termin						
		5	4,5	4	3,5	3	2	5	4,5	4	3,5	3	2	5	4,5	4	3,5	3	2	
I	1	52,9	18,6	12,9	8,6	5,7	1,4	0,0	0,0	1,4	0,0	0,0	0,0	0,0	0,0	0,0	0,0	0,0	0,0	98,4
II	2	49,4	21,3	14,4	0,0	3,1	11,9	0,0	0,0	0,0	0,0	0,0	11,3	0,0	0,0	0,0	0,0	0,0	8,8	88,1
	3	36,4	18,9	16,1	7,0	8,4	13,3	1,4	0,7	0,7	0,7	0,0	9,1	0,0	0,0	0,7	0,7	0,0	7,0	86,7
	średnia	42,9	20,1	15,3	3,5	5,8	12,6	0,7	0,4	0,4	0,4	0,0	10,2	0,0	0,0	0,4	0,4	0,0	7,9	87,4
Średnia		47,9	19,4	14,1	6,1	5,7	7,1	0,4	0,2	0,9	0,2	0,0	5,1	0,0	0,0	0,2	0,2	0,0	4,0	92,9

Kierunek ochrona roślin i kontrola fitosanitarna I stopień studiów stacjonarnych (IV rok)

Stopień osiągnięcia założonych efektów kształcenia dotyczy wyłącznie IV roku. W roku akademickim 2018/2019 - 100% studentów IV roku studiów sem. VII zdało pozytywnie egzamin/zaliczenie w I terminie (tab. 7). Wszyscy studenci osiągnęli założone efekty kształcenia.

Kierunek ochrona roślin i kontrola fitosanitarna II stopień studiów stacjonarnych

W roku akademickim 2018/2019 średnio 99,8% studentów zdało pozytywnie egzamin/zaliczenie w I terminie (tab. 8). W I terminie największa zdawalność była wśród studentów II roku studiów sem. II i III i wynosiła 100%, a najmniejsza wśród studentów I roku sem. I 99,6%. Wszyscy studenci I i II roku osiągnęli założone efekty kształcenia. W zależności od przedmiotu zdawalność modułów w I terminie wynosiła od 95,5 do 100%. Największe problemy z zaliczeniem w pierwszym terminie sprawiał przedmiot Mechanizmy odporności agrofagów na pestycydy (zdawalność 95,5%), gdzie w I terminie udział ocen niedostatecznych wynosił 4,5 %.



Tabela 7. Stopień osiągnięcia założonych efektów kształcenia na studiach stacjonarnych I stopnia kierunku **ochrona roślin i kontrola fitosanitarna** w roku akademickim 2018/2019

Rok studiów	Semestr	Procentowy udział ocen w kolejnych terminach egzaminu/zaliczenia																		Egzamin/zaliczenie zdane w I terminie (%)
		I termin						II termin						III termin						
		5	4,5	4	3,5	3	2	5	4,5	4	3,5	3	2	5	4,5	4	3,5	3	2	
IV	7	29,6	20,4	38,9	7,4	3,7	0,0	0,0	0,0	0,0	0,0	0,0	0,0	0,0	0,0	0,0	0,0	0,0	0,0	100,0
Średnia		29,6	20,4	38,9	7,4	3,7	0,0	0,0	0,0	0,0	0,0	0,0	0,0	0,0	0,0	0,0	0,0	0,0	0,0	100,0

Tabela 8. Stopień osiągnięcia założonych efektów kształcenia na studiach stacjonarnych II stopnia kierunku **ochrona roślin i kontrola fitosanitarna** w roku akademickim 2018/2019

Rok studiów	Semestr	Procentowy udział ocen w kolejnych terminach egzaminu/zaliczenia																		Egzamin/zaliczenie zdane w I terminie (%)
		I termin						II termin						III termin						
		5	4,5	4	3,5	3	2	5	4,5	4	3,5	3	2	5	4,5	4	3,5	3	2	
I	1	28,1	26,0	27,7	14,0	3,7	0,4	0,0	0,0	0,0	0,0	0,4	0,0	0,0	0,0	0,0	0,0	0,0	0,0	99,6
II	2	54,8	23,8	17,9	2,4	1,2	0,0	0,0	0,0	0,0	0,0	0,0	0,0	0,0	0,0	0,0	0,0	0,0	0,0	100,0
	3	41,7	20,5	27,3	7,6	3,0	0,0	0,0	0,0	0,0	0,0	3,3	0,0	0,0	0,0	0,0	0,0	0,0	0,0	100,0
	średnia	48,3	22,2	22,6	5,0	2,1	0,0	0,0	0,0	0,0	0,0	1,7	0,0	0,0	0,0	0,0	0,0	0,0	0,0	100,0
Średnia		38,2	24,1	25,2	9,5	2,9	0,2	0,0	0,0	0,0	0,0	1,0	0,0	0,0	0,0	0,0	0,0	0,0	0,0	99,8

Kierunek zielarstwo i terapie roślinne I stopień studiów stacjonarnych

W roku akademickim 2018/2019 średnio 85,8% studentów zdało pozytywnie egzamin/zaliczenie w I terminie (tab. 9). W I terminie największa zdawalność była wśród studentów III roku studiów sem. VI – 95,1%, a najmniejsza wśród studentów I roku sem. I - 62,3%. W zależności od przedmiotu zdawalność modułów w I terminie wynosiła od 52,6 do 100%. Największe problemy z zaliczeniem w pierwszym terminie sprawiały następujące przedmioty: BHP z ergonomią (52,6%) oraz Filozofia (57,9%), gdzie w I terminie udział ocen niedostatecznych wynosił >40%.

Kierunek zielarstwo i terapie roślinne II stopień studiów stacjonarnych (II rok)

Stopień osiągnięcia założonych efektów kształcenia dotyczy wyłącznie II roku. W roku akademickim 2018/2019 - 100% studentów zdało pozytywnie egzamin/zaliczenie w I terminie (tab. 10). Wszyscy studenci osiągnęli założone efekty kształcenia. W roku akademickim 2018/2019 - 100% studentów II roku studiów sem. II i III zdało pozytywnie egzamin/zaliczenie w I terminie (tab. 10).

Kierunek zielarstwo i terapie roślinne I stopień studiów niestacjonarnych (II, III, IV rok)

Stopień osiągnięcia założonych efektów kształcenia dotyczy wyłącznie II, III i IV roku. W roku akademickim 2018/2019 średnio 99,8% studentów zdało pozytywnie egzamin/zaliczenie w I terminie (tab. 11). W I terminie największa zdawalność była wśród studentów III i IV roku studiów, a najmniejsza wśród studentów II roku sem. I - 98,6%. Wszyscy studenci osiągnęli założone efekty kształcenia. W zależności od przedmiotu zdawalność modułów w I terminie wynosiła od 90 do 100%. Największe problemy z zaliczeniem w pierwszym terminie sprawił przedmiot Herbologia zielarska, gdzie w I terminie udział ocen niedostatecznych wynosił 10%.

Kierunek zielarstwo i terapie roślinne II stopień studiów niestacjonarnych (II rok)

Stopień osiągnięcia założonych efektów kształcenia dotyczy wyłącznie II roku. W roku akademickim 2018/2019 - 100% studentów zdało pozytywnie egzamin/zaliczenie w I terminie (tab. 12). Wszyscy studenci osiągnęli założone efekty kształcenia.



Tabela 9. Stopień osiągnięcia założonych efektów kształcenia na studiach stacjonarnych I stopnia kierunku **zielarstwo i terapie roślinne** w roku akademickim 2018/2019

Rok studiów	Semestr	Procentowy udział ocen w kolejnych terminach egzaminu/zaliczenia																		Egzamin/zaliczenie zdane w I terminie (%)
		I termin						II termin						III termin						
		5	4,5	4	3,5	3	2	5	4,5	4	3,5	3	2	5	4,5	4	3,5	3	2	
I	1	20,5	10,4	15,3	7,3	8,8	37,7	0,0	1,1	1,1	4,5	3,5	89,8	0,0	0,0	0,0	0,0	2,1	97,9	62,3
	2	37,3	7,3	13,5	8,5	3,0	30,5	0,0	0,0	0,0	6,7	6,7	86,7	0,0	0,0	0,0	0,0	0,0	100,0	69,5
	średnia	28,9	8,85	14,4	7,9	5,9	34,1	0	0,55	0,55	5,6	5,1	88,3	0	0	0	0	1,05	98,9	65,9
II	3	32,2	7,3	18,8	14,5	14,9	12,4	0,0	0,0	0,0	0,0	7,1	92,9	0,0	0,0	0,0	0,0	10,0	90,0	87,6
	4	22,0	8,7	14,6	7,2	25,8	21,7	0,0	0,0	0,0	0,0	11,1	88,9	0,0	0,0	0,0	0,0	13,9	86,1	78,3
	średnia	27,1	8,0	16,7	10,9	20,4	17,1	0,0	0,0	0,0	0,0	9,1	90,9	0,0	0,0	0,0	0,0	12,0	88,1	83,0
III	5	32,1	18,7	18,3	13,4	12,6	4,9	0,0	0,0	0,0	0,0	0,0	100,0	0,0	0,0	0,0	0,0	0,0	100,0	95,1
	6	47,0	14,3	20,8	10,1	7,1	0,6	0,0	0,0	0,0	100,0	0,0	0,0	0,0	0,0	0,0	0,0	0,0	0,0	99,4
	średnia	39,6	16,5	19,6	11,8	9,9	2,8	0,0	0,0	0,0	50,0	0,0	50,0	0,0	0,0	0,0	0,0	0,0	50,0	97,3
IV	7	18,1	23,2	32,6	16,7	6,5	2,9	0,0	0,0	100,0	0,0	0,0	0,0	0,0	0,0	0,0	0,0	0,0	0,0	97,1
	średnia	39,6	16,5	19,6	11,8	9,9	2,8	0,0	0,0	0,0	50,0	0,0	50,0	0,0	0,0	0,0	0,0	0,0	50,0	97,3
Średnia		28,4	14,1	20,8	11,8	10,7	14,2	0,0	0,1	25,1	13,9	3,6	57,3	0,0	0,0	0,0	0,0	3,3	59,3	85,8

Tabela 10. Stopień osiągnięcia założonych efektów kształcenia na studiach stacjonarnych II stopnia kierunku **zielarstwo i terapie roślinne** w roku akademickim 2018/2019

Rok studiów	Semestr	Procentowy udział ocen w kolejnych terminach egzaminu/zaliczenia																		Egzamin/zaliczenie zdane w I terminie (%)
		I termin						II termin						III termin						
		5	4,5	4	3,5	3	2	5	4,5	4	3,5	3	2	5	4,5	4	3,5	3	2	
I	1																			
II	2	62,5	12,5	22,9	2,1	0,0	0,0	0,0	0,0	0,0	0,0	0,0	0,0	0,0	0,0	0,0	0,0	0,0	0,0	100,0
	3	60,0	20,0	13,3	6,7	0,0	0,0	0,0	0,0	0,0	0,0	0,0	0,0	0,0	0,0	0,0	0,0	0,0	0,0	100,0
	średnia	61,3	16,3	18,1	4,4	0,0	0,0	0,0	0,0	0,0	0,0	0,0	0,0	0,0	0,0	0,0	0,0	0,0	0,0	100,0
Średnia		61,3	16,3	18,1	4,4	0,0	0,0	0,0	0,0	0,0	0,0	0,0	0,0	0,0	0,0	0,0	0,0	0,0	0,0	100,0

Tabela 11. Stopień osiągnięcia założonych efektów kształcenia na studiach niestacjonarnych I stopnia kierunku **zielarstwo i terapie roślinne** w roku akademickim 2018/2019

Rok studiów	Semestr	Procentowy udział ocen w kolejnych terminach egzaminu/zaliczenia																		Egzamin/zaliczenie zdane w I terminie (%)
		I termin						II termin						III termin						
		5	4,5	4	3,5	3	2	5	4,5	4	3,5	3	2	5	4,5	4	3,5	3	2	
II	3	47,8	25,3	21,6	0,3	3,8	1,3	100,0	0,0	0,0	0,0	0,0	0,0	0,0	0,0	0,0	0,0	0,0	0,0	98,6
	4	20,0	36,7	31,7	11,7	0,0	0,0	0,0	0,0	0,0	0,0	0,0	0,0	0,0	0,0	0,0	0,0	0,0	0,0	100,0
	średnia	33,9	31,0	26,7	6,0	1,9	0,7	50,0	0,0	0,0	0,0	0,0	0,0	0,0	0,0	0,0	0,0	0,0	0,0	99,3
III	5	75,0	10,9	4,7	9,4	0,0	0,0	0,0	0,0	0,0	0,0	0,0	0,0	0,0	0,0	0,0	0,0	0,0	0,0	100,0
	6	72,5	15,0	7,5	5,0	0,0	0,0	0,0	0,0	0,0	0,0	0,0	0,0	0,0	0,0	0,0	0,0	0,0	0,0	100,0
	średnia	73,8	13,0	6,1	7,2	0,0	0,0	0,0	0,0	0,0	0,0	0,0	0,0	0,0	0,0	0,0	0,0	0,0	0,0	100,0
IV	7	26,4	31,9	20,8	11,1	9,7	0,0	0,0	0,0	0,0	0,0	0,0	0,0	0,0	0,0	0,0	0,0	0,0	0,0	100,0
	8	41,7	20,8	31,3	6,3	0,0	0,0	0,0	0,0	0,0	0,0	0,0	0,0	0,0	0,0	0,0	0,0	0,0	0,0	100,0
	średnia	34,1	26,4	26,1	8,7	4,9	0,0	0,0	0,0	0,0	0,0	0,0	0,0	0,0	0,0	0,0	0,0	0,0	0,0	100,0
Średnia		47,2	23,4	19,6	7,3	2,3	0,2	16,7	0,0	0,0	0,0	0,0	0,0	0,0	0,0	0,0	0,0	0,0	0,0	99,8

Tabela 12. Stopień osiągnięcia założonych efektów kształcenia na studiach niestacjonarnych II stopnia kierunku **zielarstwo i terapie roślinne** w roku akademickim 2018/2019

Rok studiów	Semestr	Procentowy udział ocen w kolejnych terminach egzaminu/zaliczenia																		Egzamin/zaliczenie zdane w I terminie (%)
		I termin						II termin						III termin						
		5	4,5	4	3,5	3	2	5	4,5	4	3,5	3	2	5	4,5	4	3,5	3	2	
I	I																			
	II																			
	średnia																			
II	III	76,2	11,9	11,9	0,0	0,0	0,0	0,0	0,0	0,0	0,0	0,0	0,0	0,0	0,0	0,0	0,0	0,0	0,0	100,0
	IV	57,1	17,9	21,4	3,6	0,0	0,0	0,0	0,0	0,0	0,0	0,0	0,0	0,0	0,0	0,0	0,0	0,0	0,0	100,0
	średnia	66,7	14,9	16,7	1,8	0,0	0,0	0,0	0,0	0,0	0,0	0,0	0,0	0,0	0,0	0,0	0,0	0,0	0,0	100,0
Średnia		66,7	14,9	16,7	1,8	0,0	0,0	0,0	0,0	0,0	0,0	0,0	0,0	0,0	0,0	0,0	0,0	0,0	0,0	100,0

Kierunek Zielona urbanistyka - I stopień studiów stacjonarnych (I rok)

W roku akademickim 2018/2019 średnio 68,9% studentów zdało pozytywnie egzamin/zaliczenie w I terminie (tab. 13). Spośród studentów I roku 15,7% nie osiągnęło założonych efektów kształcenia. W zależności od przedmiotu zdawalność modułów w I terminie wynosiła od 64,29 do 75%. Największe problemy z zaliczeniem w pierwszym terminie sprawiały następujące przedmioty: Analizy w projektowaniu urbanistycznym (zdawalność 64,29%) oraz Opracowanie graficzne dokumentacji (64,29%), gdzie w I terminie udział ocen niedostatecznych wynosił 35%.



Tabela 13. Stopień osiągnięcia założonych efektów kształcenia na studiach stacjonarnych II stopnia kierunku **zielona urbanistyka** w roku akademickim 2018/2019

Rok studiów	Semestr	Procentowy udział ocen w kolejnych terminach egzaminu/zaliczenia																		Egzamin/zaliczenie zdane w I terminie (%)
		I termin						II termin						III termin						
		5	4,5	4	3,5	3	2	5	4,5	4	3,5	3	2	5	4,5	4	3,5	3	2	
I	1	22,9	14,7	24,0	7,2	0,0	31,1	0,0	0,0	0,0	0,0	0,0	20,8	0,0	0,0	0,0	0,0	0,0	15,7	68,9
Średnia		22,9	14,7	24,0	7,2	0,0	31,1	0,0	0,0	0,0	0,0	0,0	20,8	0,0	0,0	0,0	0,0	0,0	15,7	68,9

Porównanie osiągniętych efektów kształcenia na poszczególnych kierunkach i stopniach studiów prowadzonych na Wydziale OiAK w roku akademickim 2018/2019 oraz w roku akademickim 2017/2018 przedstawia tabela 14.

Tabela 14. Efekty kształcenia oraz brak osiągniętych efektów kształcenia na poszczególnych kierunkach i stopniach studiów prowadzonych na Wydziale OiAK w roku akademickim 2018/2019 w porównaniu z rokiem ubiegłym

Kierunek, stopień i rok studiów	Egzamin/zaliczenie zdane w I terminie (%)	
	2017/2018	2018/2019
ogrodnictwo I stopień studiów stacjonarnych	92,59	89,4
ogrodnictwo II stopień studiów stacjonarnych	99,13	96,1
ogrodnictwo I stopień studiów niestacjonarnych	97,84	97,1
ogrodnictwo II stopień studiów niestacjonarnych	97,23	98,6
architektura krajobrazu I stopień studiów stacjonarnych	91,46	91,7
architektura krajobrazu II stopień studiów stacjonarnych	91,61	92,9
ochrona roślin i kontrola fitosanitarna I stopień studiów stacjonarnych	100,00	100,0
ochrona roślin i kontrola fitosanitarna II stopień studiów stacjonarnych	88,07	99,8
zielarstwo i terapie roślinne I stopień studiów stacjonarnych	89,36	85,8
zielarstwo i terapie roślinne II stopień studiów stacjonarnych	94,72	100,0
zielarstwo i terapie roślinne I stopień studiów niestacjonarnych	100,00	99,8
zielarstwo i terapie roślinne II stopień studiów niestacjonarnych	100,00	100,0
Zielona urbanistyka I stopień studiów stacjonarnych	brak	68,9
średnio	95,54	93,85

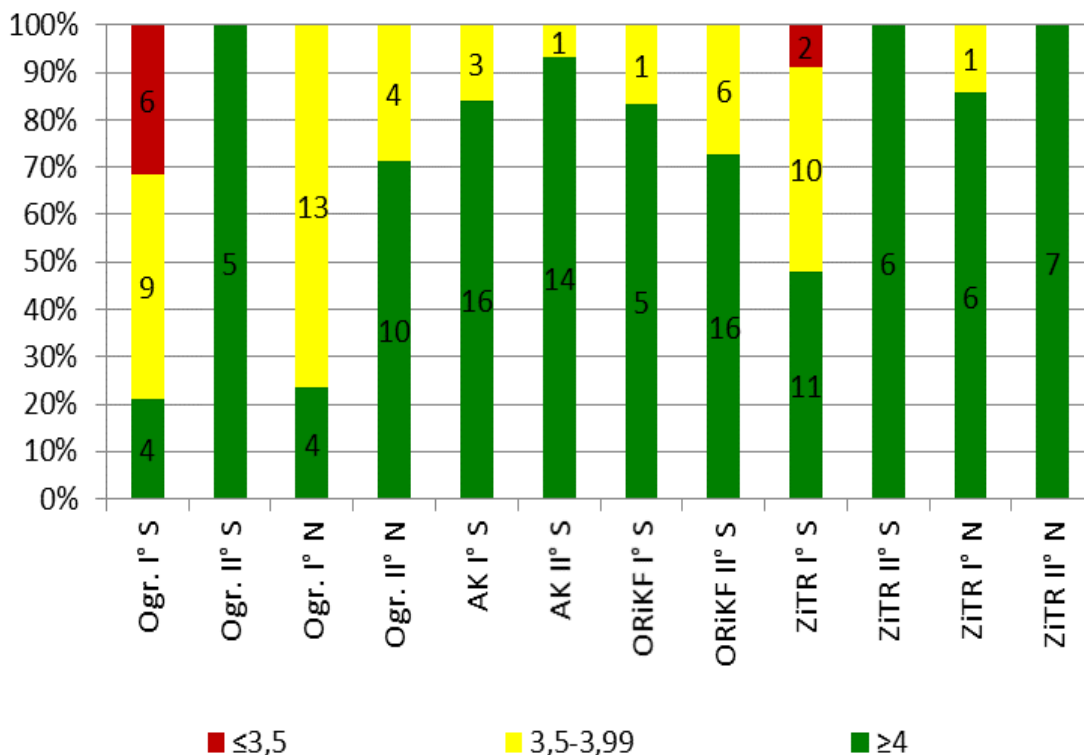
B. Analiza średniej oceny ze studiów, jakości prac dyplomowych, wyników z egzaminu dyplomowego oraz średniej oceny ukończenia studiów

Wydziałowa Komisja ds. Jakości Kształcenia wykonała także analizę wyników przeprowadzonych w roku akademickim 2018/2019 egzaminów dyplomowych oraz ocen prac dyplomowych. Oceny osiągniętych efektów kształcenia dokonano na podstawie analizy ankiet dyplomantów czterech kierunków studiów I i II stopnia: ogrodnictwo, architektura krajobrazu, ochrona roślin i kontrola fitosanitarna oraz zielarstwo i terapie roślinne z roku akademickiego 2018/2019.



Średnia ocena ze studiów

Ostateczną weryfikacją stopnia osiągnięcia przez studentów założonych efektów kształcenia jest średnia ze studiów oraz oceny uzyskane na egzaminie dyplomowym. Średnią ocenę ze studiów ≥ 4 w roku akademickim 2018/2019 w zależności od poziomu kształcenia i kierunku uzyskało od 21% do 100% absolwentów Wydziału Ogrodnictwa i Architektury Krajobrazu UP w Lublinie (rys. 1). Były to oceny nieco niższe niż w roku ubiegłym.



Rys. 1. Średnia ocena ze studiów absolwentów Wydziału Ogrodnictwa i Architektury Krajobrazu w zależności od kierunku i poziomu studiów w roku akademickim 2018/2019

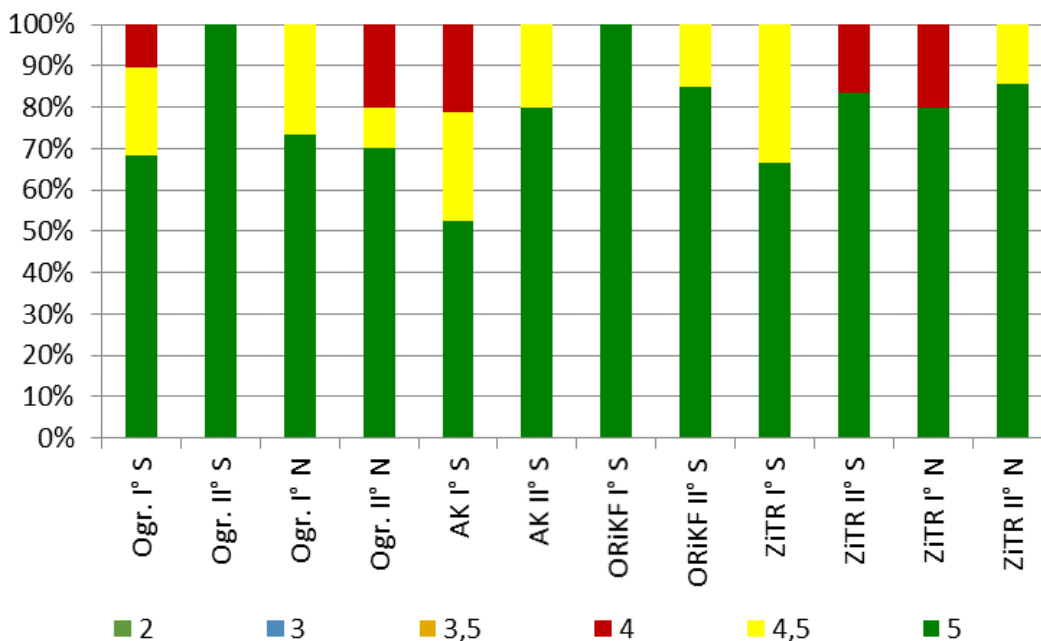
Najwięcej absolwentów ze średnią co najmniej 4,0 ukończyło studia stacjonarne II stopnia na kierunkach *ogrodnictwo*, *architektura krajobrazu* oraz *zielarstwo i terapie roślinne* (93-100%). Najmniej absolwentów ze średnią ze studiów co najmniej 4,0 ukończyło studia stacjonarne I stopnia na kierunku *ogrodnictwo studia stacjonarne* (21%) oraz *ogrodnictwo studia niestacjonarne* (23,5%). Na studiach stacjonarnych I stopnia kierunku *ogrodnictwo* wysoki był udział absolwentów ze średnią oceną ze studiów $< 3,5$.

Analiza jakości prac dyplomowych

Spośród absolwentów studiów stacjonarnych i niestacjonarnych I i II stopnia analizowane prace dyplomowe inżynierskie i magisterskie wszystkich kierunków Wydziału ponad 50% zostało ocenionych na ocenę bardzo dobrą (rys. 2). Były to oceny nieco niższe od roku poprzedniego. Wśród absolwentów studiów stacjonarnych I stopnia kierunku *ochrona roślin i kontrola*



fitosanitarna oraz II stopnia kierunku *ogrodnictwo* 100% prac dyplomowych otrzymało ocenę bardzo dobry. W roku akademickim 2018/2019 absolwenci kierunków: ogrodnictwo I stopień studia niestacjonarne, architektura krajobrazu II stopień studia stacjonarne, ochrona roślin i kontrola fitosanitarna II stopnia studia stacjonarne oraz zielarstwo i terapie roślinne I stopnia studia stacjonarne i II stopnia studia niestacjonarne uzyskali tylko oceny dobry plus i bardzo dobry.



Rys. 2. Procentowy udział poszczególnych ocen pracy dyplomowej absolwentów Wydziału Ogródnictwa i Architektury Krajobrazu na analizowanych kierunkach studiów w roku akademickim 2018/2019

Prace dyplomowe absolwentów studiów stacjonarnych I stopnia kierunku *architektura krajobrazu* w 51,5% zostały ocenione na ocenę bardzo dobry, 26,5% - dobry plus i 22% - dobry. W porównaniu z rokiem ubiegłym, nie odnotowano ocen poniżej 4.0.

Spośród absolwentów studiów stacjonarnych II stopnia kierunku *architektura krajobrazu* 79% prac dyplomowych magisterskich zostało ocenionych na ocenę bardzo dobrą, a 21% na dobry plus. Były to oceny wyższe w porównaniu do ocen z roku ubiegłego.

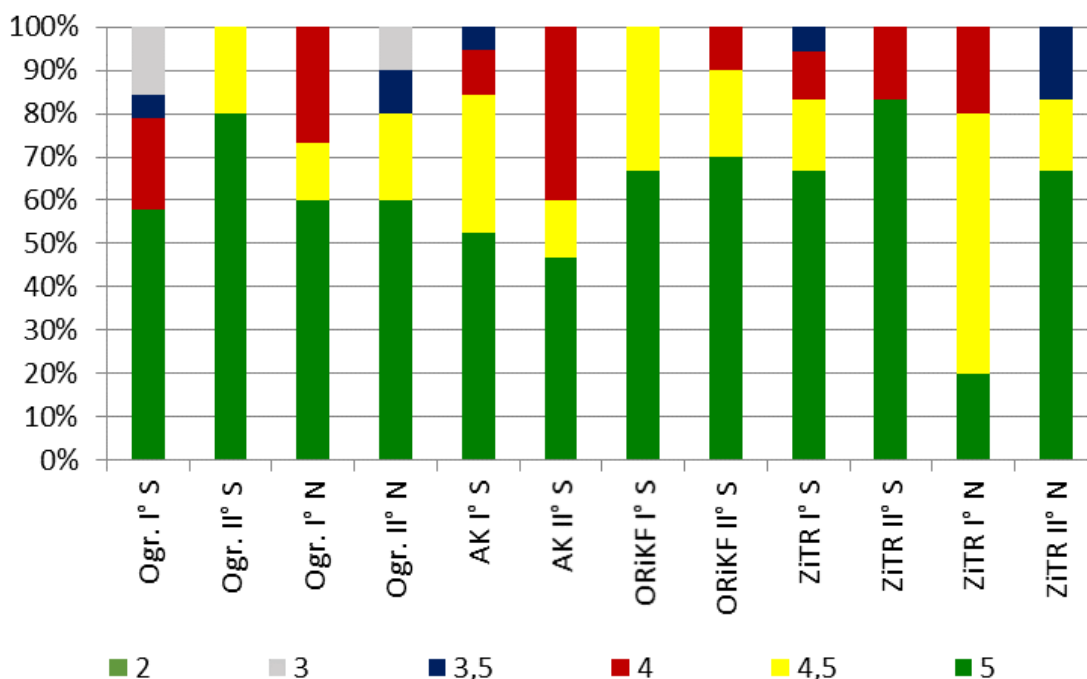
Prace dyplomowe absolwentów studiów stacjonarnych pierwszego stopnia kierunku *ochrona roślin i kontrola fitosanitarna* w analizowanym roku w 100% zostały ocenione na bardzo dobry. Sośród absolwentów studiów stacjonarnych II stopnia kierunku *ochrona roślin i kontrola fitosanitarna* w roku akademickim 2018/2019, 84% prac dyplomowych uzyskało ocenę bardzo dobrą, a 16% - dobrą.

Prace dyplomowe inżynierskie studentów kierunku *zielarstwo i terapie roślinne* I stopnia studia stacjonarne w roku akademickim 2018/2019 w 66% zostały ocenione na bardzo dobry i 34% – dobry plus, a studia niestacjonarne w 80% na bardzo dobry i 20% na dobry. Wśród absolwentów studiów stacjonarnych II stopnia kierunku *zielarstwo i terapie roślinne* 82,5% prac dyplomowych magisterskich otrzymało ocenę bardzo dobry, 17,5% prac dyplomowych – dobry. Absolwenci studiów niestacjonarnych otrzymali ocenę prac dyplomowych magisterskich bardzo dobrą w 86%, a oceną dobrą plus w 14%.



Analiza wyników egzaminów dyplomowych

Spośród absolwentów studiów stacjonarnych I stopnia kierunku *ogrodnictwo* 57,5% zdało egzamin dyplomowy inżynierski na ocenę bardzo dobry, 21% na dobry, 5% na dostateczny plus i 16,5% na dostateczny (rys. 3). Były to oceny niższe w stosunku do roku ubiegłego. Absolwenci studiów stacjonarnych II stopnia kierunku *ogrodnictwo* zdali egzamin dyplomowy na ocenę bardzo dobry w 80%, a w 20% na dobry plus. Były to oceny niższe w porównaniu z rokiem ubiegłym gdy 100% osób zdało egzamin dyplomowy na ocenę bardzo dobry. Spośród absolwentów studiów niestacjonarnych I stopnia kierunku *ogrodnictwo* 60% zdało egzamin inżynierski na ocenę bardzo dobry, 13% na dobry plus i 27% - dobry. Były to oceny nieco wyższe w porównaniu do roku ubiegłego.



Rys. 3. Procentowy udział poszczególnych ocen z egzaminu dyplomowego absolwentów Wydziału Ogrodnictwa i Architektury Krajobrazu w roku akademickim 2018/2019

Wśród absolwentów studiów stacjonarnych I stopnia kierunku *architektura krajobrazu* 52,5% zdało egzamin dyplomowy inżynierski na ocenę bardzo dobry, 32% na ocenę dobry plus, 10,5% - dobry i 5% - dostateczny plus. Absolwenci studiów stacjonarnych II stopnia kierunku *architektura krajobrazu* w 47,5% zdali egzamin dyplomowy na ocenę bardzo dobrą, 12,5% - dobrą plus i 40% - dobrą. Były to oceny znacznie niższe w porównaniu do roku akademickiego 2017/2018, gdy 87,5% absolwentów uzyskało ocenę bardzo dobrą z egzaminu dyplomowego.

Spośród absolwentów studiów stacjonarnych I stopnia kierunku *ochrona roślin i kontrola fitosanitarna* 68% zdało egzamin dyplomowy inżynierski na ocenę bardzo dobry i 32% - dobry plus. Absolwenci studiów stacjonarnych II stopnia kierunku *ochrona roślin i kontrola fitosanitarna* w 70% zdali egzamin dyplomowy na ocenę bardzo dobry, 20% - dobry plus i 10% - dobry.

Spośród absolwentów studiów stacjonarnych I stopnia kierunku *zielarstwo i terapie roślinne* 68% zdało egzamin dyplomowy inżynierski na ocenę bardzo dobry, 14,5% na dobry plus i 11,5% na dobry i 6% - dostateczny plus. Natomiast absolwenci studiów stacjonarnych II stopnia kierunku *zielarstwo i terapie roślinne* z egzaminu dyplomowego uzyskali następujące oceny: 82,5% - ocena bardzo dobry i 17,5% - ocena dobry plus. Były to oceny znacznie wyższe niż w roku akademickim 2017/2018.

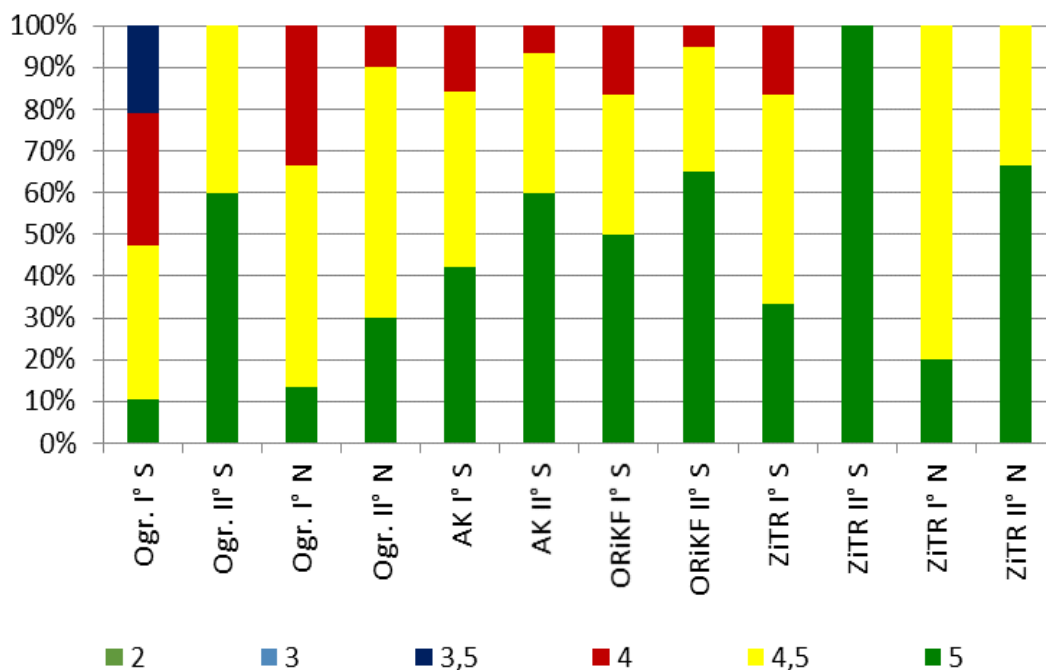


Analiza ocen w dyplomie ukończenia studiów

Spośród absolwentów studiów stacjonarnych I stopnia kierunku *ogrodnictwo* 10% ukończyło studia z oceną bardzo dobry w dyplomie inżynierskim, 38% – dobry plus, 31% – dobry i 21% - dostateczny plus (rys. 4). Były to oceny niższe w porównaniu z rokiem ubiegłym. Wśród absolwentów studiów stacjonarnych II stopnia kierunku *ogrodnictwo* ocenę bardzo dobry w dyplomie ukończenia studiów uzyskało 60%, a ocenę dobry plus 40%. Były to oceny niższe niż w roku poprzednim. Spośród absolwentów studiów niestacjonarnych I stopnia kierunku *ogrodnictwo* 13% ukończyło studia z oceną bardzo dobry, 54% z oceną dobry plus i 33% z oceną dobry. Były to oceny niższe w porównaniu z rokiem ubiegłym. Wśród absolwentów studiów niestacjonarnych II stopnia kierunku *ogrodnictwo* ocenę bardzo dobry w dyplomie ukończenia studiów uzyskało 29,5%, ocenę dobry plus 60,5%, a dostateczny 10%.

Studia inżynierskie na kierunku *architektura krajobrazu* w roku akademickim 2018/2019 41% absolwentów ukończyło z oceną bardzo dobry w dyplomie, 42% – dobry plus i 17% - dobry. Był to wynik znacznie wyższy w porównaniu z rokiem ubiegłym. Absolwenci studiów II stopnia kierunku *architektura krajobrazu* w 60% ukończyli studia z oceną bardzo dobry w dyplomie, 32% uzyskało ocenę dobry plus, a 8% ocenę dobry. Były to oceny niższe niż w roku ubiegłym.

Absolwenci studiów stacjonarnych I stopnia kierunku *ochrona roślin i kontrola fitosanitarna* w 49,5% ukończyli studia ze średnią oceną w dyplomie bardzo dobry, 33% – dobry plus i 17,5% – dobry. Wyniki te były podobne do roku ubiegłego. Absolwenci studiów stacjonarnych II stopnia kierunku *ochrona roślin i kontrola fitosanitarna* w 65% ukończyli studia z oceną bardzo dobry w dyplomie, 30% uzyskało ocenę dobry plus, a 5% - dobry. Były to oceny podobne do roku ubiegłego.



Rys. 4. Procentowy udział poszczególnych ocen w dyplomach absolwentów Wydziału Ogrodnictwa i Architektury Krajobrazu w roku akademickim 2018/2019



Spośród absolwentów studiów stacjonarnych I stopnia kierunku *zielarstwo i terapie roślinne* 33% ukończyło studia z oceną bardzo dobry w dyplomie inżynierskim, 49% – dobry plus i 18% – dobry. Absolwenci studiów stacjonarnych II stopnia kierunku *zielarstwo i terapie roślinne* w 100% ukończyli studia z oceną bardzo dobry w dyplomie. Był to wynik znacznie wyższy w porównaniu z rokiem ubiegłym. Wśród absolwentów studiów niestacjonarnych I stopnia kierunku *zielarstwo i terapie roślinne* 20% ukończyło studia z oceną bardzo dobry w dyplomie, a 80% uzyskało ocenę dobry plus. Absolwenci studiów niestacjonarnych II stopnia kierunku *zielarstwo i terapie roślinne* w 67,5% ukończyli studia z oceną bardzo dobry w dyplomie, a 32,5 z oceną dobry plus.

C. Analiza wyników ankiet studenta w zakresie oceny nauczyciela akademickiego

Na podstawie wyników ankietyzacji oceny nauczyciela akademickiego przeprowadzonej przez DOS w roku akademickim 2017/2018 Wydziałowa Komisja ds. Jakości Kształcenia opracowała zestawienia ogólne, które przedstawiono w tabelach 15-16. Ankietyzacja odbyła się w ostatnich dwóch tygodniach zajęć w danym semestrze i dotyczyła nauczycieli prowadzących wykłady i ćwiczenia w roku akademickim 2017/2018 na wszystkich kierunkach studiów prowadzonych na Wydziale Ogródnictwa i Architektury Krajobrazu.

Tabela 15. Wyniki przeprowadzonej wewnętrznej oceny jakości kształcenia na poszczególnych kierunkach studiów na WOiAK z przedmiotów podstawowych i kierunkowych w roku akademickim 2018/2019

Kierunek studiów i stopień kształcenia	Kryteria oceny					Średnia	Średnia liczba studentów oceniających
	1	2	3	4	5		
AK I st.	4,56	4,53	4,58	4,46	4,60	4,55	4,73
AK II st.	4,61	4,98	5,00	4,87	5,00	4,89	1,63
OG I st.	4,81	4,74	4,88	4,80	4,86	4,82	4,50
OG II st.	5,00	5,00	5,00	5,00	5,00	5,00	1,86
OG I niest.	5,00	5,00	5,00	4,92	5,00	4,98	2,50
OG II niest.	5,00	5,00	5,00	5,00	5,00	5,00	1,00
ORiKF I st.	4,80	4,70	4,80	4,70	4,80	4,76	2,00
ORiKF II st.	4,94	4,64	4,92	4,93	4,89	4,86	7,00
ZiTR I st.	4,36	4,40	4,47	4,28	4,46	4,39	3,46
ZiTR I niest.	4,94	4,90	5,00	4,93	5,00	4,95	1,88
ZU II st.	4,17	5,00	5,00	4,71	4,17	4,61	1,67
Studia I stopnia	4,75	4,71	4,79	4,68	4,79	4,74	3,18
Studia II stopnia	4,74	4,82	4,98	4,90	4,81	4,87	2,63
Stacjonarne	4,66	4,75	4,83	4,72	4,72	4,74	3,36
Niestacjonarne	4,98	4,97	5,00	4,95	5,00	4,98	1,79
AK	4,59	4,76	4,79	4,67	4,80	4,72	3,18
OG	4,95	4,94	4,97	4,93	4,97	4,95	2,47
ORiKF	4,87	4,67	4,86	4,82	4,85	4,81	4,50
ZiTR	4,65	4,65	4,74	4,61	4,73	4,67	2,67
ZU	4,17	5,00	5,00	4,71	4,17	4,61	1,67
Średnia dla kierunków	4,65	4,80	4,87	4,75	4,70	4,75	2,90

1. Jasność kryteriów i obiektywność oceniania.
2. Dobór treści i umiejętność przekazu.
3. Przygotowanie nauczyciela do zajęć dydaktycznych.



4. Terminowość, punktualność i efektywność wykorzystania czasu.
5. Postawa interpersonalna i stosunek nauczyciela do studenta.

AK – architektura krajobrazu

OG – ogrodnictwo

ORiKF – ochrona roślin i kontrola fitosanitarna

ZiTR – zielarstwo i terapie roślinne

ZU – zielona urbanistyka

st. – studia stacjonarne; niest. – studia niestacjonarne

Liczba studentów, którzy wypełnili ankiety dotyczące przedmiotów podstawowych i kierunkowych wyniosła średnio od 1,0 (kierunek *zielarstwo i terapie roślinne* studia niestacjonarne I stopnia) do 7,86 (kierunek *zielarstwo i terapie roślinne* studia stacjonarne I stopnia).

W oparciu o uzyskane wyniki stwierdzono, że jakość kształcenia w roku akademickim 2017/2018 na Wydziale OiAK z przedmiotów podstawowych i kierunkowych studenci ocenili średnio na 4,68 (Tab. 15). Niezależnie od kierunku studiów i poziomu kształcenia najwyżej oceniono przygotowanie nauczyciela do zajęć dydaktycznych oraz postawę interpersonalną i stosunek nauczyciela do studenta (średnio 4,73).

Najniższej oceniono jasność kryteriów i obiektywność oceniania (4,65). Obecnie studenci znacznie wyżej ocenili badane kryteria w porównaniu z rokiem ubiegłym.

Niezależnie od kryteriów oceny najlepiej pracę nauczycieli akademickich na Wydziale OiAK w roku akademickim 2018/2019 ocenili studenci studiów stacjonarnych i niestacjonarnych II stopnia kierunku *ogrodnictwo* (5,0), a najgorzej studenci stacjonarni I stopnia kierunku *zielarstwo i terapie roślinne* (4,39). Niezależnie od poziomu kształcenia, najwyżej kadre nauczycielską w roku akademickim 2018/2019 ocenili studenci kierunku *ogrodnictwo* (średnio 4,95), zaś najniżej studenci kierunku *zielona urbanistyka* (4,61). Niezależnie od kierunku studiów ocena przedmiotów podstawowych i kierunkowych wykonana przez studentów studiów drugiego stopnia była wyższa niż przez studentów studiów pierwszego stopnia. Studenci studiów niestacjonarnych ocenili nauczycieli akademickich lepiej niż studenci studiów stacjonarnych (tab. 15).

D. Analiza wyników ankiet dyplomanta

W roku akademickim 2018/2019 przeprowadzono ankietyzację dyplomantów Wydziału Ogrodnictwa i Architektury Krajobrazu na kierunku *ogrodnictwo*, *architektura krajobrazu*, *ochrona roślin i kontrola fitosanitarna*, *zielarstwo i terapie roślinne* oraz na kierunku *zielona urbanistyka*. Ankiety wypełnili absolwenci pierwszego i drugiego stopnia studiów stacjonarnych, a na kierunku *ogrodnictwo* także studiów niestacjonarnych.

W ankietyzacji w zależności od kierunku i stopnia studiów wzięło udział od 3 do 17 osób, co stanowiło:

- Studia stacjonarne I stopnia kierunek ogrodnictwo – 78,9% absolwentów,
- Studia stacjonarne II stopnia kierunek ogrodnictwo – 100% absolwentów,
- Studia niestacjonarne I stopnia kierunek ogrodnictwo – 64,7% absolwentów,
- Studia niestacjonarne II stopnia kierunek ogrodnictwo – 21,4% absolwentów,
- Studia stacjonarne I stopnia kierunek architektura krajobrazu – 89,5% absolwentów,
- Studia stacjonarne II stopnia kierunek architektura krajobrazu – 73,3% absolwentów,
- Studia stacjonarne I stopnia kierunek ochrona roślin i kontrola fitosanitarna – 66,7% absolwentów,



- Studia stacjonarne II stopnia kierunku ochrona roślin i kontrola fitosanitarna – 72,7% absolwentów,
- Studia stacjonarne I stopnia kierunku zielarstwo i terapie roślinne – 39,1% absolwentów,
- Studia niestacjonarne I stopnia kierunku zielarstwo i terapie roślinne – 57,1% absolwentów,
- Studia niestacjonarne II stopnia kierunku zielarstwo i terapie roślinne – 85,7% absolwentów,

Tabela 16. Analiza ankiet dyplomanta, kierunek **ogrodnictwo**, studia stacjonarne I stopnia

L.p.	Pytanie	% ocen				Ilość złożonych ankiet
		2	3	4	5	
1	W jakim stopniu kierunkowe efekty kształcenia w zakresie: wiedzy, umiejętności i kompetencji społecznych spełniły Twoje oczekiwania?			46,7	53,3	15
2	W jakim stopniu tematyka praktyki była zgodna z realizowanym kierunkiem studiów?		13,3	6,7	80,0	15
3	Jak oceniasz współpracę z promotorem w czasie przygotowania pracy dyplomowej?			6,7	93,3	15
4	Jak oceniasz relacje w procesie dydaktycznym: nauczyciel akademicki – student		6,7	33,3	60,0	15
5	Jak oceniasz obieg informacji w Uczelni?		13,3	46,7	40,0	15
6	Jak oceniasz dostęp do korzystania z literatury i bazy danych Uczelni?		13,3	46,7	40,0	15
7	Jak oceniasz bazę dydaktyczną?			26,7	73,3	15
8	Jak oceniasz warunki socjalno-bytowe w czasie studiów?			35,7	64,3	15
9	Jak oceniasz warunki w Uczelni umożliwiające rozwój kulturalny, sportowy i intelektualny?			14,3	85,7	15
10	Jak oceniasz kompetencje pracowników dziekanatu?			20	80	15
11	Jak oceniasz kompetencje pracowników Biblioteki Głównej?			13,8	86,7	15
12	Jak oceniasz kompetencje pracowników innych działów wspomagających proces kształcenia A. Dział Spraw socjalnych studentów (stypendia i akademik) B. Zakład Szkolenia Praktycznego (praktyki) C. Biuro Wymiany Międzynarodowej (Erasmus) D. Dział Organizacji Studiów (ogólne sprawy studenckie, MOSTAR, organizacje studenckie, koła naukowe			11,1	88,9	15
				8,30	91,7	
					100	
					100	
13	Czy w czasie studiów korzystałeś z ponadprogramowych ofert Uczelni w zakresie podnoszenia kwalifikacji zawodowych np. szkolenia, praktyki, wolontariat, staż itp.?	93,3% tak, 6,7% nie				
14	Czy kierunek studiów jest godny polecenia?	Zdecydowanie tak	Raczej tak	Raczej nie	Zdecydowanie nie	15
		23,1	69,2	7,7		



Tabela 17. Analiza ankiet dyplomanta, kierunek **ogrodnictwo**, studia stacjonarne II stopnia

L.p.	Pytanie	% ocen				Ilość złożonych ankiet
		2	3	4	5	
1	W jakim stopniu kierunkowe efekty kształcenia w zakresie: wiedzy, umiejętności i kompetencji społecznych spełniły Twoje oczekiwania?			42,9	57,1	5
2	W jakim stopniu tematyka praktyki była zgodna z realizowanym kierunkiem studiów?	14,3		14,3	71,4	5
3	Jak oceniasz współpracę z promotorem w czasie przygotowania pracy dyplomowej?				100	5
4	Jak oceniasz relacje w procesie dydaktycznym: nauczyciel akademicki – student			42,9	57,1	5
5	Jak oceniasz obieg informacji w Uczelni?		28,6	28,6	42,8	5
6	Jak oceniasz dostęp do korzystania z literatury i bazy danych Uczelni?			28,6	71,4	5
7	Jak oceniasz bazę dydaktyczną?			57,1	42,9	5
8	Jak oceniasz warunki socjalno-bytowe w czasie studiów?		28,6	42,8	28,6	5
9	Jak oceniasz warunki w Uczelni umożliwiające rozwój kulturalny, sportowy i intelektualny?		14,3	28,6	57,1	5
10	Jak oceniasz kompetencje pracowników dziekanatu?			28,6	71,4	5
11	Jak oceniasz kompetencje pracowników Biblioteki Głównej?		14,3	14,3	71,4	5
12	Jak oceniasz kompetencje pracowników innych działów wspomagających proces kształcenia A. Dział Spraw socjalnych studentów (stypendia i akademik) B. Zakład Szkolenia Praktycznego (praktyki) C. Biuro Wymiany Międzynarodowej (Erasmus) D. Dział Organizacji Studiów (ogólne sprawy studenckie, MOSTAR, organizacje studenckie, koła naukowe)			16,7	83,3 100 100 100	5
13	Czy w czasie studiów korzystałeś z ponadprogramowych ofert Uczelni w zakresie podnoszenia kwalifikacji zawodowych np. szkolenia, praktyki, wolontariat, staż itp.?	100% nie				
14	Czy kierunek studiów jest godny polecenia?	Zdecydowanie tak 33,3	Raczej tak 50,0	Raczej nie 16,7	Zdecydowanie nie	5



Tabela 18. Analiza ankiet dyplomanta, kierunek **ogrodnictwo**, studia niestacjonarne I stopnia

L.p.	Pytanie	% ocen				Ilość złożonych ankiet
		2	3	4	5	
1	W jakim stopniu kierunkowe efekty kształcenia w zakresie: wiedzy, umiejętności i kompetencji społecznych spełniły Twoje oczekiwania?			18,2	81,87	11
2	W jakim stopniu tematyka praktyki była zgodna z realizowanym kierunkiem studiów?			27,3	72,7	11
3	Jak oceniasz współpracę z promotorem w czasie przygotowania pracy dyplomowej?				100	11
4	Jak oceniasz relacje w procesie dydaktycznym: nauczyciel akademicki – student			18,2	81,8	11
5	Jak oceniasz obieg informacji w Uczelni?	10		30	60	11
6	Jak oceniasz dostęp do korzystania z literatury i bazy danych Uczelni?			27,3	72,7	11
7	Jak oceniasz bazę dydaktyczną?			36,4	63,6	11
8	Jak oceniasz warunki socjalno-bytowe w czasie studiów?		10	30	60	11
9	Jak oceniasz warunki w Uczelni umożliwiające rozwój kulturalny, sportowy i intelektualny?			9,1	90,9	11
10	Jak oceniasz kompetencje pracowników dziekanatu?			27,3	72,7	11
11	Jak oceniasz kompetencje pracowników Biblioteki Głównej?		9,1	27,3	63,6	11
12	Jak oceniasz kompetencje pracowników innych działów wspomagających proces kształcenia A. Dział Spraw socjalnych studentów (stypendia i akademik) B. Zakład Szkolenia Praktycznego (praktyki) C. Biuro Wymiany Międzynarodowej (Erasmus) D. Dział Organizacji Studiów (ogólne sprawy studenckie, MOSTAR, organizacje studenckie, koła naukowe			0 20 0 16,7	100 80 100 83,3	11
13	Czy w czasie studiów korzystałeś z ponadprogramowych ofert Uczelni w zakresie podnoszenia kwalifikacji zawodowych np. szkolenia, praktyki, wolontariat, staż itp.?	90,9% nie; 9,1% tak				
14	Czy kierunek studiów jest godny polecenia?	Zdecydowanie tak 66,7	Raczej tak 33,3	Raczej nie	Zdecydowanie nie	11



Tabela 19. Analiza ankiet dyplomanta, kierunek **ogrodnictwo**, studia niestacjonarne II stopnia

L.p.	Pytanie	% Ocen				Ilość złożonych ankiet
		2	3	4	5	
1	W jakim stopniu kierunkowe efekty kształcenia w zakresie: wiedzy, umiejętności i kompetencji społecznych spełniły Twoje oczekiwania?			33,3	66,7	3
2	W jakim stopniu tematyka praktyki była zgodna z realizowanym kierunkiem studiów?			100		
3	Jak oceniasz współpracę z promotorem w czasie przygotowania pracy dyplomowej?				100	33
4	Jak oceniasz relacje w procesie dydaktycznym: nauczyciel akademicki – student				100	3
5	Jak oceniasz obieg informacji w Uczelni?		33,3	33,3	33,4	3
6	Jak oceniasz dostęp do korzystania z literatury i bazy danych Uczelni?			33,3	66,7	3
7	Jak oceniasz bazę dydaktyczną?	33,3			66,7	3
8	Jak oceniasz warunki socjalno-bytowe w czasie studiów?	33,3			66,7	3
9	Jak oceniasz warunki w Uczelni umożliwiające rozwój kulturalny, sportowy i intelektualny?			33,3	66,7	3
10	Jak oceniasz kompetencje pracowników dziekanatu?				100	3
11	Jak oceniasz kompetencje pracowników Biblioteki Głównej?				100	3
12	Jak oceniasz kompetencje pracowników innych działów wspomagających proces kształcenia A. Dział Spraw socjalnych studentów (stypendia i akademik) B. Zakład Szkolenia Praktycznego (praktyki) C. Biuro Wymiany Międzynarodowej (Erasmus) D. Dział Organizacji Studiów (ogólne sprawy studenckie, MOSTAR, organizacje studenckie, koła naukowe)			100 0 - -	0 100 - -	3
13	Czy w czasie studiów korzystałeś z ponadprogramowych ofert Uczelni w zakresie podnoszenia kwalifikacji zawodowych np. szkolenia, praktyki, wolontariat, staż itp.?	100% nie				
14	Czy kierunek studiów jest godny polecenia?	Zdecydowanie tak 66,7	Raczej tak 33,3	Raczej nie	Zdecydowanie nie	3



Tabela 20. Średnia ocena wszystkich pytań z ankiet dyplomanta – kierunek ogrodnictwo

Ogrodnictwo I stopień studiów stacjonarnych	4,8
Ogrodnictwo II stopień studiów stacjonarnych	4,6
Ogrodnictwo I stopień studiów niestacjonarnych	4,8
Ogrodnictwo II stopień studiów niestacjonarnych	4,5
Średnia	4,7

Na podstawie analizy wyników ankiet dyplomanta (tab. 16) stwierdzono, że spośród absolwentów **studiów stacjonarnych pierwszego stopnia kierunku ogrodnictwo** 53,3% osób uznało, że kierunkowe efekty kształcenia spełniły bardzo dobrze ich oczekiwania; 42,9% oceniło, że dobrze. Współpracę z promotorem bardzo wysoko oceniło 93,3-100% studentów. Również wysoko zostały ocenione kompetencje pracowników Działu Spraw Socjalnych Studentów (83,3-100%) oraz pracowników dziekanatu i Biblioteki Głównej, których oceniono w 80-86,7 na ocenę bardzo dobry. Absolwenci *ogrodnictwa* nie wystawili ocen niedostatecznych. 69,2% absolwentów uznało, że ukończony kierunek jest zdecydowanie godny polecenia.

Absolwenci studiów **stacjonarnych drugiego stopnia kierunku ogrodnictwo** (tab. 17) bardzo dobrze ocenili, na 100%, współpracę z promotorem w trakcie przygotowania pracy dyplomowej, warunki socjalno-bytowe w czasie studiów, kompetencje pracowników Biura Wymiany Międzynarodowej (Erasmus), Działu Organizacji Studiów. Ponadto Absolwenci nie wystawili żadnych ocen negatywnych, a 50% absolwentów uznało, że ukończony kierunek jest godny polecenia.

Absolwenci studiów **niestacjonarnych pierwszego stopnia kierunku ogrodnictwo** (tab. 18) bardzo wysoko ocenili 1) współpracę z promotorem w czasie przygotowania pracy dyplomowej, 2) relacje w procesie dydaktycznym: nauczyciel akademicki – student, 3) dostęp do korzystania z literatury i baz danych Uczelni, 4) kompetencje pracowników dziekanatu, 5) kompetencje pracowników Biblioteki Głównej i 6) kompetencje pracowników Zakładu Szkolenia Praktycznego, (63,6-100% ocen bardzo dobrych dla w/w punktów). Ponadto Absolwenci równie wysoko ocenili kompetencje pracowników Biura Wymiany Międzynarodowej oraz Działu Organizacji Studiów (83,3-100% bardzo dobrych). 62,5% absolwentów niedostatecznie oceniło Dział Organizacji Studiów. Ukończony kierunek został uznany za godny polecenia przez 66,7% Absolwentów.

Absolwenci studiów **niestacjonarnych drugiego stopnia kierunku ogrodnictwo** (tab.19) bardzo dobrze ocenili, na 100%, współpracę z promotorem w trakcie przygotowania pracy dyplomowej, relacje w procesie dydaktycznym: nauczyciel akademicki – student, kompetencje pracowników Dziekanatu, Biblioteki Głównej, Zakładu Szkolenia Praktycznego. Absolwenci nie ocenili kompetencji pracowników Biura Wymiany Międzynarodowej Erasmus, Działu Organizacji Studiów. 66,7% absolwentów uznało, że ukończony kierunek jest godny polecenia.



Tabela 21. Analiza ankiet dyplomanta, kierunek **architektura krajobrazu**, studia stacjonarne I stopnia

L.p.	Pytanie	Ocena				Ilość złożonych ankiet
		2	3	4	5	
1	W jakim stopniu kierunkowe efekty kształcenia w zakresie: wiedzy, umiejętności i kompetencji społecznych spełniły Twoje oczekiwania?		1	8	8	17
2	W jakim stopniu tematyka praktyki była zgodna z realizowanym kierunkiem studiów?		1	6	9	16
3	Jak oceniasz współpracę z promotorem w czasie przygotowania pracy dyplomowej?			2	15	17
4	Jak oceniasz relacje w procesie dydaktycznym: nauczyciel akademicki – student		2	4	11	17
5	Jak oceniasz obieg informacji w Uczelni?		4	7	6	17
6	Jak oceniasz dostęp do korzystania z literatury i bazy danych Uczelni?			5	12	17
7	Jak oceniasz bazę dydaktyczną?			7	10	17
8	Jak oceniasz warunki socjalno-bytowe w czasie studiów?		2	12	3	17
9	Jak oceniasz warunki w Uczelni umożliwiające rozwój kulturalny, sportowy i intelektualny?		1	7	9	17
10	Jak oceniasz kompetencje pracowników dziekanatu?				17	17
11	Jak oceniasz kompetencje pracowników Biblioteki Głównej?				17	17
12	Jak oceniasz kompetencje pracowników innych działów wspomagających proces kształcenia A. Dział Spraw socjalnych studentów (stypendia i akademik) B. Zakład Szkolenia Praktycznego (praktyki) C. Biuro Wymiany Międzynarodowej (Erasmus) D. Dział Organizacji Studiów (ogólne sprawy studenckie, MOSTAR, organizacje studenckie, koła naukowe			2	12	14
				4	12	16
				1	1	1
				1	6	7
13	Czy w czasie studiów korzystałeś z ponadprogramowych ofert Uczelni w zakresie podnoszenia kwalifikacji zawodowych np. szkolenia, praktyki, wolontariat, staż itp.?	Tak 3				
14	Czy kierunek studiów jest godny polecenia?	Zdecydowanie tak	Raczej tak	Raczej nie	Zdecydowanie nie	16
		9	7			

Uwagi i sugestie na temat ukończonego kierunku studiów (komentarz własny):

- więcej nauczania praktycznego – 2
- więcej zajęć z zakresu programów komputerowych – 2



Tabela 22. Analiza ankiet dyplomanta, kierunek **architektura krajobrazu**, studia stacjonarne II stopnia

L.p.	Pytanie	Ocena				Ilość złożonych ankiet
		2	3	4	5	
1	W jakim stopniu kierunkowe efekty kształcenia w zakresie: wiedzy, umiejętności i kompetencji społecznych spełniły Twoje oczekiwania?		1	9	1	11
2	W jakim stopniu tematyka praktyki była zgodna z realizowanym kierunkiem studiów?		1	6	4	11
3	Jak oceniasz współpracę z promotorem w czasie przygotowania pracy dyplomowej?			1	10	11
4	Jak oceniasz relacje w procesie dydaktycznym: nauczyciel akademicki – student		1	4	6	11
5	Jak oceniasz obieg informacji w Uczelni?	1	3	3	4	11
6	Jak oceniasz dostęp do korzystania z literatury i bazy danych Uczelni?		1	2	8	11
7	Jak oceniasz bazę dydaktyczną?		1	3	7	11
8	Jak oceniasz warunki socjalno-bytowe w czasie studiów?		1	4	6	11
9	Jak oceniasz warunki w Uczelni umożliwiające rozwój kulturalny, sportowy i intelektualny?			4	7	11
10	Jak oceniasz kompetencje pracowników dziekanatu?			2	9	11
11	Jak oceniasz kompetencje pracowników Biblioteki Głównej?			4	7	11
12	Jak oceniasz kompetencje pracowników innych działów wspomagających proces kształcenia A. Dział Spraw socjalnych studentów (stypendia i akademik) B. Zakład Szkolenia Praktycznego (praktyki) C. Biuro Wymiany Międzynarodowej (Erasmus) D. Dział Organizacji Studiów (ogólne sprawy studenckie, MOSTAR, organizacje studenckie, koła naukowe			1 2 2	6 4	7 6 2
13	Czy w czasie studiów korzystałeś z ponadprogramowych ofert Uczelni w zakresie podnoszenia kwalifikacji zawodowych np. szkolenia, praktyki, wolontariat, staż itp.?					
14	Czy kierunek studiów jest godny polecenia?	Zdecydowanie tak	Raczej tak	Raczej nie	Zdecydowanie nie	10
		2	6	2		

Uwagi i sugestie na temat ukończonego kierunku studiów (komentarz własny):

- wysoka jakość nauczania – 2
- więcej zajęć praktycznych oraz z wykorzystaniem programów graficznych w projektowaniu - 2

Absolwenci studiów **stacjonarnych pierwszego stopnia kierunku architektura krajobrazu** (tab. 21) najczęściej ocen bardzo dobrych wystawili oceniając współpracę z promotorem w trakcie przygotowania pracy dyplomowej, dostęp do korzystania z literatury i baz danych Uczelni, kompetencje pracowników Dziekanatu i Biblioteki Głównej, Dział Spraw Socjalnych Studentów i Zakład Szkolenia Praktycznego. Ponadto Absolwenci nie wystawili żadnych ocen negatywnych. Absolwenci nie ocenili pracy Biura Wymiany Międzynarodowej. 56,4%



absolwentów uznało, że ukończony kierunek jest zdecydowanie godny polecenia.

Absolwenci studiów **stacjonarnych drugiego stopnia kierunku architektura krajobrazu** (tab. 22) najwyżej ocenili współpracę z promotorem w czasie przygotowania pracy dyplomowej oraz kompetencje pracowników Dziekanatu. Wśród ocen pojawiła się jedna ocena negatywna dla obiegu informacji w Uczelni. 60% absolwentów poleca ukończony kierunek.

Tabela 23. Analiza ankiet dyplomanta, kierunek **ochrona roślin i kontrola fitosanitarna**, studia stacjonarne I stopnia

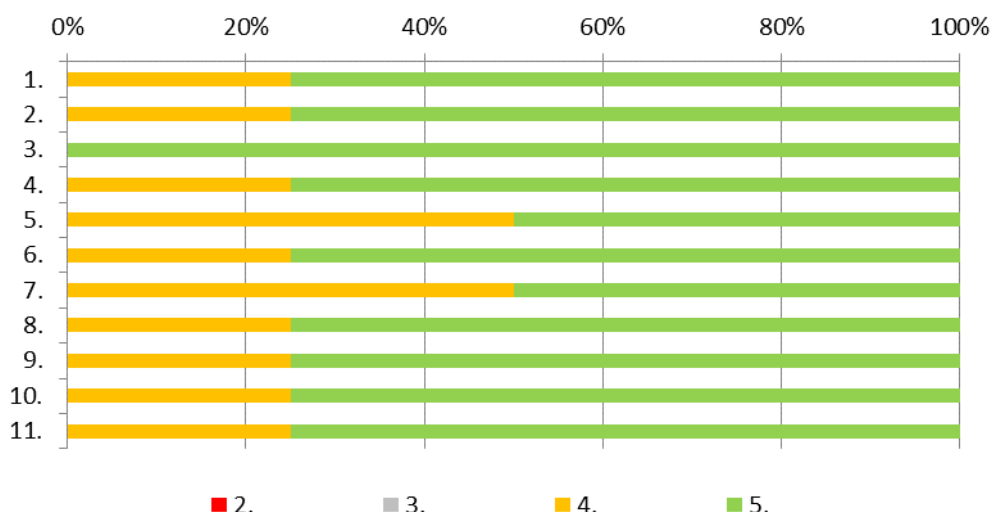
L.p.	Pytanie	% Ocena				Ilość złożonych ankiet
		2	3	4	5	
1	W jakim stopniu kierunkowe efekty kształcenia w zakresie: wiedzy, umiejętności i kompetencji społecznych spełniły Twoje oczekiwania?			25,0	75,0	4
2	W jakim stopniu tematyka praktyki była zgodna z realizowanym kierunkiem studiów?			25,0	75,0	4
3	Jak oceniasz współpracę z promotorem w czasie przygotowania pracy dyplomowej?				100	4
4	Jak oceniasz relacje w procesie dydaktycznym: nauczyciel akademicki – student			25,0	75,0	4
5	Jak oceniasz obieg informacji w Uczelni?			50,0	50,0	4
6	Jak oceniasz dostęp do korzystania z literatury i bazy danych Uczelni?			25,0	75,0	4
7	Jak oceniasz bazę dydaktyczną?			50,0	50,0	4
8	Jak oceniasz warunki socjalno-bytowe w czasie studiów?			25,0	75,0	4
9	Jak oceniasz warunki w Uczelni umożliwiające rozwój kulturalny, sportowy i intelektualny?			25,0	75,0	4
10	Jak oceniasz kompetencje pracowników dziekanatu?			25,0	75,0	4
11	Jak oceniasz kompetencje pracowników Biblioteki Głównej?			25,0	75,0	4
12	Jak oceniasz kompetencje pracowników innych działów wspomagających proces kształcenia A. Dział Spraw socjalnych studentów (stypendia i akademik) B. Zakład Szkolenia Praktycznego (praktyki) C. Biuro Wymiany Międzynarodowej (Erasmus) D. Dział Organizacji Studiów (ogólne sprawy studenckie, MOSTAR, organizacje studenckie, koła naukowe	Brak				
13	Czy w czasie studiów korzystałeś z ponadprogramowych ofert Uczelni w zakresie podnoszenia kwalifikacji zawodowych np. szkolenia, praktyki, wolontariat, staż itp.?	Brak				
14	Czy kierunek studiów jest godny polecenia?	Zdecydowanie tak	Raczej tak	Raczej nie	Zdecydowanie nie	4
		75	25			



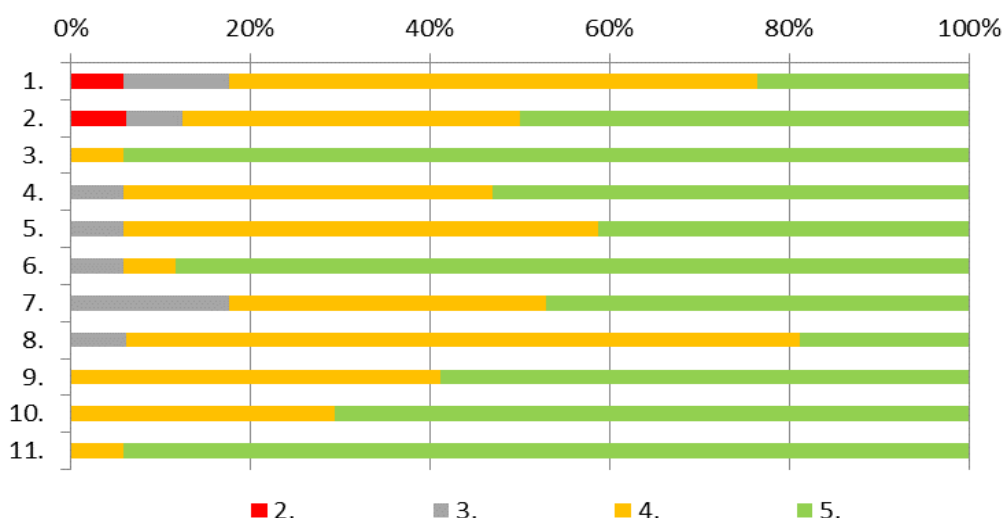
Tabela 24. Analiza ankiet dyplomanta, kierunek ochrona roślin i kontrola fitosanitarna, studia stacjonarne II stopnia

L.p.	Pytanie	% Ocena				Ilość złożonych ankiet
		2	3	4	5	
1	W jakim stopniu kierunkowe efekty kształcenia w zakresie: wiedzy, umiejętności i kompetencji społecznych spełniły Twoje oczekiwania?	5,88	11,76	56,82	23,53	16
2	W jakim stopniu tematyka praktyki była zgodna z realizowanym kierunkiem studiów?	6,25	6,25	37,5	50,0	16
3	Jak oceniasz współpracę z promotorem w czasie przygotowania pracy dyplomowej?			5,88	94,12	16
4	Jak oceniasz relacje w procesie dydaktycznym: nauczyciel akademicki – student		5,88	41,18	52,94	16
5	Jak oceniasz obieg informacji w Uczelni?		5,88	52,94	41,18	16
6	Jak oceniasz dostęp do korzystania z literatury i bazy danych Uczelni?		5,88	5,88	88,24	16
7	Jak oceniasz bazę dydaktyczną?		17,65	35,29	47,06	16
8	Jak oceniasz warunki socjalno-bytowe w czasie studiów?		6,25	75,0	18,75	16
9	Jak oceniasz warunki w Uczelni umożliwiające rozwój kulturalny, sportowy i intelektualny?			41,18	58,82	16
10	Jak oceniasz kompetencje pracowników dziekanatu?			29,41	70,59	16
11	Jak oceniasz kompetencje pracowników Biblioteki Głównej?			5,88	94,12	16
12	Jak oceniasz kompetencje pracowników innych działów wspomagających proces kształcenia A. Dział Spraw socjalnych studentów (stypendia i akademik) B. Zakład Szkolenia Praktycznego (praktyki) C. Biuro Wymiany Międzynarodowej (Erasmus) D. Dział Organizacji Studiów (ogólne sprawy studenckie, MOSTAR, organizacje studenckie, koła naukowe	Brak				
13	Czy w czasie studiów korzystałeś z ponadprogramowych ofert Uczelni w zakresie podnoszenia kwalifikacji zawodowych np. szkolenia, praktyki, wolontariat, staż itp.?	Brak				
14	Czy kierunek studiów jest godny polecenia?	Zdecydowanie tak	Raczej tak	Raczej nie	Zdecydowanie nie	16
		62,5	37,5			





Rys. 5. Średnia ocen wystawione przez dyplomantów I stopnia kierunku **ochrona roślin i kontrola fitosanitarna**



Rys. 6. Średnia ocen wystawione przez dyplomantów II stopnia kierunku **ochrona roślin i kontrola fitosanitarna**

Absolwenci **studiów stacjonarnych pierwszego stopnia kierunku ochrona roślin i kontrola fitosanitarna** (tab. 23) bardzo dobrze ocenili współpracę z promotorem w czasie przygotowania pracy dyplomowej (100% ocen bardzo dobrych) oraz wysoko ocenili kierunkowe efekty kształcenia w zakresie: wiedzy, umiejętności i kompetencji społecznych, zgodność tematyki praktyk z realizowanym kierunkiem studiów, relację w procesie dydaktycznym: nauczyciel akademicki – student, dostęp do korzystania z literatury i bazy danych Uczelni, warunki socjalno-bytowe w czasie studiów, warunki w Uczelni umożliwiające rozwój kulturalny, sportowy i intelektualny, kompetencje pracowników dziekanatu i Biblioteki Głównej (75% ocen bardzo dobrych). 75% absolwentów zdecydowanie poleca ukończony kierunek studiów.

Absolwenci **studiów stacjonarnych drugiego stopnia kierunku ochrona roślin i kontrola fitosanitarna** (tab. 24) najwięcej ocen bardzo dobrych wystawili oceniając współpracę z promotorem w trakcie przygotowania pracy dyplomowej, dostęp do korzystania z literatury i baz



danych Uczelni, kompetencje pracowników Biblioteki Głównej. Ponadto Absolwenci wystawili 5,88% ocen negatywnych dla kierunkowych efektów kształcenia w zakresie: wiedzy, umiejętności i kompetencji społecznych. Absolwenci nie ocenili pracy Działu Spraw Socjalnych, Zakładu Szkolenia Praktycznego, Biura Wymiany Międzynarodowej i Działu Organizacji Studiów. 62,5% absolwentów uznało, że ukończony kierunek jest zdecydowanie godny polecenia.

Tabela 25. Analiza ankiet dyplomanta, kierunek **zielarstwo i terapie roślinne**, studia stacjonarne I stopnia

L.p.	Pytanie	% ocen				Ilość złożonych ankiet
		2	3	4	5	
1	W jakim stopniu kierunkowe efekty kształcenia w zakresie: wiedzy, umiejętności i kompetencji społecznych spełniły Twoje oczekiwania?		33,3	44,4	22,3	9
2	W jakim stopniu tematyka praktyki była zgodna z realizowanym kierunkiem studiów?		33,3	22,2	44,5	9
3	Jak oceniasz współpracę z promotorem w czasie przygotowania pracy dyplomowej?			11,1	88,9	9
4	Jak oceniasz relacje w procesie dydaktycznym: nauczyciel akademicki – student	11,1		33,3	55,6	9
5	Jak oceniasz obieg informacji w Uczelni?	11,1	11,1	66,6	11,2	9
6	Jak oceniasz dostęp do korzystania z literatury i bazy danych Uczelni?				100	9
7	Jak oceniasz bazę dydaktyczną?				100	9
8	Jak oceniasz warunki socjalno-bytowe w czasie studiów?			44,4	55,6	9
9	Jak oceniasz warunki w Uczelni umożliwiające rozwój kulturalny, sportowy i intelektualny?		11,1	22,2	66,7	9
10	Jak oceniasz kompetencje pracowników dziekanatu?		11,1	22,2	66,7	9
11	Jak oceniasz kompetencje pracowników Biblioteki Głównej?	11,1			88,9	9
12	Jak oceniasz kompetencje pracowników innych działów wspomagających proces kształcenia A. Dział Spraw socjalnych studentów (stypendia i akademik) B. Zakład Szkolenia Praktycznego (praktyki) C. Biuro Wymiany Międzynarodowej (Erasmus) D. Dział Organizacji Studiów (ogólne sprawy studenckie, MOSTAR, organizacje studenckie, koła naukowe		0 14,3 0 0	0 28,6 0 0	100 57,1 100 100	6 7 1 5
13	Czy w czasie studiów korzystałeś z ponadprogramowych ofert Uczelni w zakresie podnoszenia kwalifikacji zawodowych np. szkolenia, praktyki, wolontariat, staż itp.?	100% nie				
14	Czy kierunek studiów jest godny polecenia?	Zdecydowanie tak	Raczej tak	Raczej nie	Zdecydowanie nie	9
		22,2	33,3	44,6		



Tabela 26. Analiza ankiet dyplomanta, kierunek **zielarstwo i terapie roślinne**, studia niestacjonarne I stopnia

L.p.	Pytanie	% ocen				Ilość złożonych ankiet
		2	3	4	5	
1	W jakim stopniu kierunkowe efekty kształcenia w zakresie: wiedzy, umiejętności i kompetencji społecznych spełniły Twoje oczekiwania?		25	50	25	4
2	W jakim stopniu tematyka praktyki była zgodna z realizowanym kierunkiem studiów?			50	50	4
3	Jak oceniasz współpracę z promotorem w czasie przygotowania pracy dyplomowej?			50	50	4
4	Jak oceniasz relacje w procesie dydaktycznym: nauczyciel akademicki – student			25	75	4
5	Jak oceniasz obieg informacji w Uczelni?			25	75	4
6	Jak oceniasz dostęp do korzystania z literatury i bazy danych Uczelni?				100	4
7	Jak oceniasz bazę dydaktyczną?			75	25	4
8	Jak oceniasz warunki socjalno-bytowe w czasie studiów?			66,7	33,3	3
9	Jak oceniasz warunki w Uczelni umożliwiające rozwój kulturalny, sportowy i intelektualny?			33,3	66,7	3
10	Jak oceniasz kompetencje pracowników dziekanatu?				100	4
11	Jak oceniasz kompetencje pracowników Biblioteki Głównej?				100	4
12	Jak oceniasz kompetencje pracowników innych działów wspomagających proces kształcenia A. Dział Spraw socjalnych studentów (stypendia i akademik) B. Zakład Szkolenia Praktycznego (praktyki) C. Biuro Wymiany Międzynarodowej (Erasmus) D. Dział Organizacji Studiów (ogólne sprawy studenckie, MOSTAR, organizacje studenckie, koła naukowe)				100 100 0 0	1 3 0 0
13	Czy w czasie studiów korzystałeś z ponadprogramowych ofert Uczelni w zakresie podnoszenia kwalifikacji zawodowych np. szkolenia, praktyki, wolontariat, staż itp.?	100% nie				
14	Czy kierunek studiów jest godny polecenia?	Zdecydowanie tak	Raczej tak	Raczej nie	Zdecydowanie nie	
			100			



Tabela 27. Analiza ankiet dyplomanta, kierunek **zielarstwo i terapie roślinne**, studia niestacjonarne II stopnia

L.p.	Pytanie	% ocen				Ilość złożonych ankiet
		2	3	4	5	
1	W jakim stopniu kierunkowe efekty kształcenia w zakresie: wiedzy, umiejętności i kompetencji społecznych spełniły Twoje oczekiwania?		33,4	16,6	50	6
2	W jakim stopniu tematyka praktyki była zgodna z realizowanym kierunkiem studiów?		16,6	33,4	50	6
3	Jak oceniasz współpracę z promotorem w czasie przygotowania pracy dyplomowej?				100	6
4	Jak oceniasz relacje w procesie dydaktycznym: nauczyciel akademicki – student			50	50	6
5	Jak oceniasz obieg informacji w Uczelni?		16,6	33,4	50	6
6	Jak oceniasz dostęp do korzystania z literatury i bazy danych Uczelni?		16,6		83,4	6
7	Jak oceniasz bazę dydaktyczną?		16,6	33,4	50	6
8	Jak oceniasz warunki socjalno-bytowe w czasie studiów?			50	50	6
9	Jak oceniasz warunki w Uczelni umożliwiające rozwój kulturalny, sportowy i intelektualny?		16,6	33,4	50	6
10	Jak oceniasz kompetencje pracowników dziekanatu?				100	6
11	Jak oceniasz kompetencje pracowników Biblioteki Głównej?				100	6
12	Jak oceniasz kompetencje pracowników innych działów wspomagających proces kształcenia A. Dział Spraw socjalnych studentów (stypendia i akademik) B. Zakład Szkolenia Praktycznego (praktyki) C. Biuro Wymiany Międzynarodowej (Erasmus) D. Dział Organizacji Studiów (ogólne sprawy studenckie, MOSTAR, organizacje studenckie, koła naukowe		0 40 0 0	0 20 50 0	100 40 50 100	5 5 2 2
13	Czy w czasie studiów korzystałeś z ponadprogramowych ofert Uczelni w zakresie podnoszenia kwalifikacji zawodowych np. szkolenia, praktyki, wolontariat, staż itp.?	nie				
14	Czy kierunek studiów jest godny polecenia?	Zdecydowanie tak	Raczej tak	Raczej nie	Zdecydowanie nie	
		16,6	66,8	16,6		

Absolwenci studiów stacjonarnych pierwszego stopnia kierunku **zielarstwo i terapie roślinne** (tab. 25) ocenili bardzo dobrze (w 100%) dostęp do korzystania z literatury i bazy danych Uczelni, bazę dydaktyczną, wysoko ocenili również współpracę z promotorem w czasie przygotowania pracy dyplomowej, kompetencje pracowników Biblioteki Głównej (po ok. 90% ocen bdb.). Część Absolwentów negatywnie oceniła relacje w procesie dydaktycznym: nauczyciel akademicki – student, obieg informacji w Uczelni, kompetencje pracowników Biblioteki Głównej (po 11% ocen ndst.). 37,5% absolwentów poleca ukończony kierunek studiów, a 50% absolwentów raczej nie poleca ukończonego kierunku studiów.

Spośród absolwentów studiów niestacjonarnych pierwszego stopnia kierunku **zielarstwo i terapie roślinne** (tab. 26) 100% bardzo dobrze oceniło dostęp do korzystania z literatury i bazy



danych Uczelni i kompetencje pracowników Dziekanatu oraz Biblioteki Głównej. Absolwenci wysoko ocenili również relacje w procesie dydaktycznym: nauczyciel akademicki – student oraz obieg informacji w Uczelni. 100% absolwentów uznało, że ukończony kierunek jest godny polecenia.

Absolwenci studiów **niestacjonarnych drugiego stopnia kierunku zielarstwo i terapie roślinne** (tab. 27) bardzo dobrze ocenili, na 100%, współpracę z promotorem w trakcie przygotowania pracy dyplomowej, kompetencje pracowników Dziekanatu, Biblioteki Głównej i Działu Spraw Socjalnych. 66,7% absolwentów uznało, że ukończony kierunek jest godny polecenia.

Podsumowanie

1. Studenci studiów stacjonarnych II stopnia, kierunków: ochrona roślin i kontrola fitosanitarna oraz zielarstwo i terapie roślinne uzyskali znacznie wyższe efekty kształcenia w roku akad. 2018/2019 niż w roku ubiegłym. Niższe efekty uzyskali studenci studiów stacjonarnych kierunku ogrodnictwo I i II stopnia, zielarstwo i terapie roślinne I stopnia. Uzyskane efekty kształcenia przez studentów pozostałych kierunków były porównywalne z rokiem poprzednim.
2. Średnia ocena ze studiów w roku akademickim 2018/2019 w porównaniu z rokiem poprzednim znacznie zmalała w przypadku absolwentów kierunku ogrodnictwo I stopień studiów niestacjonarnych, architektury krajobrazu I i II stopnia, ochrona roślin i kontrola fitosanitarna I stopnia, ale była wyższa w przypadku absolwentów kierunku zielarstwo i terapie roślinne I stopień studiów stacjonarnych. Studenci pozostałych kierunków uzyskali średnią ze studiów podobną do roku ubiegłego.
3. Prace dyplomowe studentów I i II stopnia kierunku ochrona roślin i kontrola fitosanitarna, zostały ocenione lepiej niż w roku ubiegłym. Oceny prac dyplomowych studentów architektury krajobrazu I stopnia i zielarstwo i terapie roślinne I stopnia studiów niestacjonarnych były znacznie niższe w porównaniu z rokiem poprzednim.
4. Średnia ocena z egzaminu dyplomowego absolwentów II stopnia studia stacjonarne kierunku zielarstwo i terapie roślinne była znacznie wyższa w porównaniu z rokiem ubiegłym.
5. Oceny uzyskane na dyplomie przez studentów II stopnia studiów stacjonarnych kierunku zielarstwo i terapie roślinne były znacznie wyższe w porównaniu do roku ubiegłego. Oceny na dyplomie studentów studiów II stopnia kierunku architektura krajobrazu były niższe w porównaniu do roku poprzedniego. Oceny na dyplomie uzyskane przez studentów pozostałych kierunków były podobne do roku poprzedniego.
6. Jakość kształcenia na Wydziale z przedmiotów realizowanych w ramach rozkładu zajęć studenci ocenili nieco wyżej niż w roku ubiegłym (kierunek ogrodnictwo I i II stopień, studia stacjonarne; ochrona roślin i kontrola fitosanitarna II stopnia oraz zielarstwo i terapie roślinne I stopnia, studia niestacjonarne).
7. Komisja obliuguje Rady Programowe do dalszej systematycznej analizy programów i planów studiów, tak aby uwzględniać oczekiwania studentów odnośnie przekazywanych treści.
8. Komisja podkreśla, że wyniki ankiet studentów odnośnie oceny nauczycieli (przedmiotowych, lektorów) w roku akademickim 2018/2019 mogą być nie w pełni miarodajne ze względu na małą liczbę studentów dokonujących oceny, zwłaszcza kierunku ogrodnictwo, I i II stopień studia niestacjonarne, zielarstwo i terapie roślinne I stopień studia stacjonarne).



9. Niezależnie od kierunku i poziomu studiów zadowala wysoka ocena studentów dyplomantów w zakresie współpracy z promotorem w trakcie przygotowania pracy dyplomowej.
10. Wysoko oceniono kompetencje pracowników Działu Spraw Socjalnych Studentów, Biblioteki Głównej, dziekanatu, Zakładu Szkolenia Praktycznego oraz Działu Organizacji Studiów.
11. Pomimo wprowadzenia w nowych, zmodernizowanych ankietach dyplomanta miejsca na wyrażenie opinii/sugestii/uwag studenci nie wnoszą takich sugestii, tylko absolwenci kierunku architektura krajobrazu przekazali informacje o propozycji wprowadzenia większej ilości zajęć praktycznych.

Postulaty i zalecenia

1. Należy podejmować kolejne wysiłki w celu propagacji programów międzynarodowych zarówno wśród studentów jak i pracowników Wydziału. Ponownie zaleca się kierownikom jednostek mobilizowanie nauczycieli do udziału w programach stypendialnych, których minimalny okres powinien wynosić 3 miesiące.
2. Komisja widzi potrzebę ciągłego zachęcania nauczycieli do doskonalenia umiejętności dydaktycznych poprzez udział w szkoleniach (np. e-learningu). Wskazane są działania na rzecz premiowania dobrych nauczycieli w celu podkreślenia ich trudu i wkładu w proces kształcenia.
3. Komisja obliuguje Rady Programowe do dalszego systematycznego analizowania programów i planów studiów
4. Niezbędne jest dalsze prowadzenie działań dążących do poszerzenia współpracy z podmiotami zewnętrznymi w celu doskonalenia planów studiów oraz szerszej współpracy z otoczeniem społeczno-gospodarczym w celu umożliwienia studentom realizacji prac dyplomowych w kooperacji z przedsiębiorstwami/firmami.
5. Komisja zaleca promotorom zwracanie uwagi na wymogi formalne dotyczące realizacji prac dyplomowych (inżynierskich i magisterskich). Szczególnie istotne jest zwracanie uwagi na zachowanie właściwej proporcji części projektowej pracy do całości pracy.
6. Nadal należy doskonalić sposób oceny nauczycieli akademickich przeprowadzony przez Dział Organizacji Studiów, gdyż niepokoi zbyt mała liczba studentów, którzy dokonują oceny nauczycieli. Poważnym problemem jest brak oceny niektórych nauczycieli (współprowadzących przedmiot).
7. Komisja obliuguje nauczycieli do ciągłego uatrakcyjniania zajęć dydaktycznych i zwraca się z prośbą do prowadzących zajęcia o systematyczne odnawianie i aktualizację materiałów dydaktycznych oraz zalecanych w modułach pozycji literatury.

Przewodnicząca Komisji

Dr hab. Katarzyna Dzida, prof. uczelni

