

# **ZIELONA URBANISTYKA**

**STUDIA MAGISTERSKIE  
(II STOPNIA)**



# Kierunek ZIELONA URBANISTYKA

## POSZERZ SWOJE MOŻLIWOŚCI NA RYNKU PRACY

**Nazwa kierunku studiów polskojęzycznych:** *Zielona Urbanistyka*;  
**Poziom kształcenia:** studia II stopnia; **Profil kształcenia:** ogólnoakademicki;  
**Forma studiów:** stacjonarne, 3 semestry; **Język wykładowy:** polski;  
**Tytuł zawodowy uzyskiwany przez absolwenta:** magister inżynier;  
**Dziedzina wiodąca (60%):** nauki rolnicze, **dziedziny uzupełniające (30%)** nauki inżynieryjno-techniczne, (10%) sztuki;

**Warunek studiowania: ukończenie studiów I stopnia na kierunku: architektura krajobrazu, architektura, gospodarka przestrzenna lub kierunku pokrewnym**

Celem studiów *Zielona Urbanistyka* jest zdobycie i poszerzenie wiedzy, umiejętności i kompetencji w zakresie kształtowania środowiska i krajobrazu ukierunkowane na zintegrowane **rozwiązania architektoniczno-urbanistyczne, proekologiczne i o wysokich walorach krajobrazowych i technicznych.**

Studia mają charakter studiów stacjonarnych, trwają 3 semestry – i są dostępne dla absolwentów studiów inżynierskich I stopnia kierunków: architektura i urbanistyka, architektura krajobrazu, gospodarka przestrzenna oraz kierunków pokrewnych (np. ogrodnictwo i leśnictwo). Umożliwiają ukierunkowanie dalszego kształcenia w zakresie proekologicznego, zrównoważonego planowania przestrzennego.

Tego rodzaju studia są obecne w programach wielu uczelni zagranicznych, np.: Oxford University „Sustainable Urban Development” (Wielka Brytania), Lund University „Sustainable Urban Design” (Szwecja), Cardiff University „Eco-cities”. (Wielka Brytania).

Zgodnie z polityką Unii Europejskiej (Środowisko. Zdrowe i zrównoważone środowisko naturalne dla obecnych i przyszłych pokoleń, Komisja Europejska 2014) miasta wprowadzają obecnie systemy działań, które nazywane są zielonymi politykami. Nastawione one są: na ekologię, ochronę przyrody, niskoemisyjne rozwiązania przestrzenne, ochronę klimatu, zasobów naturalnych itp.

Przykładami mogą być miasta: Wiedeń, Mediolan, Hamburg, w których opracowano specjalne strategie zrównoważonego rozwoju. Prekursorskie w tej dziedzinie rozwiązania podejmują również polskie miasta. Można uznać, iż jest to kierunek, który będzie rozwijany w przyszłości.

Od lat 90. XX w. opracowanych zostało wiele dokumentów o charakterze doktrynalnym i ideowym oraz strategicznym, które wskazują dalsze kierunki postępowania w zakresie zrównoważonego rozwoju. Są to m.in. następujące opracowania:

*Dokumenty końcowe konferencji Narodów Zjednoczonych "Środowisko i rozwój", Szczyt Ziemi: Rio de Janeiro, 3-14 czerwca 1992 r.*, Instytut Ochrony Środowiska, Warszawa 1993.

*Europejska perspektywa rozwoju przestrzennego na rzecz trwałego i zrównoważonego obszaru Unii Europejskiej (oryg. European Spatial Development Perspective. Toward Balanced and Sustainable Development of the Territory of the EU, European Union, Potsdam 1999)*, przeł. M. Niemczyk, Towarzystwo Urbanistów Polskich, 1999.

*Nowa Karta Ateńska 2003. Wizja Miast XXI Wieku (oryg. La Nouvelle Charte d'Athens 2003)*, przeł. S. Wyganowski, Towarzystwo Urbanistów Polskich, Warszawa 2003.

*Karta Lipska na rzecz zrównoważonych miast europejskich*, kraje członkowskie Unii Europejskiej, Lipsk 2007.

*Europa 2020. Strategia na rzecz inteligentnego i zrównoważonego rozwoju sprzyjającego włączeniu społecznemu*, Unia Europejska, Bruksela 2010.

*Miasta przyszłości. Wyzwania, wizje, perspektywy (oryg. Cities of Tomorrow. Challenges, visions, ways forward)*, tłum. Instytut Rozwoju Miast w Krakowie, Unia Europejska, Bruksela 2011.

*Europa efektywnie korzystająca z zasobów – inicjatywa przewodnia strategii „Europa 2020”*, Unia Europejska, Bruksela 2011.



# ZIELONA URBANISTYKA DLA LEPSZEJ PRZYSZŁOŚCI!

## Kierunek ZIELONA URBANISTYKA POSZERZ SWOJE MOŻLIWOŚCI NA RYNKU PRACY

W zielonej urbanistyce niezbędną rolę odgrywa i odgrywać będzie wykształcona kadra potrafiąca rozpoznawać zależności wynikające ze środowiska przyrodniczego, ale również wskazywać nowatorskie rozwiązania planistyczne i architektoniczne. Zagadnienia te są przedmiotem nauczania na kierunku *Zielona Urbanistyka/Green Urban Planning*.

Kierunek ten integruje dziedziny wiedzy traktowane dotąd odrębnie – tj.: architekturę krajobrazu, ogrodnictwo, planowanie przestrzenne, architekturę, urbanistykę oraz ochronę środowiska. Ukończenie studiów umożliwi absolwentom podjęcie pracy na rynkach polskich i światowych w takich obszarach jak: administracja miejska, biura architektury krajobrazu, biura urbanistyczne, wielkie firmy developerskie zarządzające nieruchomościami, samodzielne pracownie projektowe, ale również innowacyjne przedsiębiorstwa i popularne w ostatnim czasie przedsięwzięcia *start-up*.

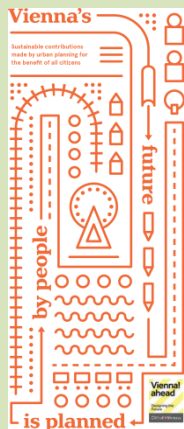
Przykłady rozwiązań światowych:



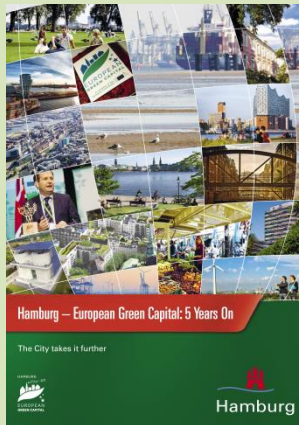
Fot.1. Teren rekreacyjny na obszarze parku technologicznego (biurowego) Chiswick Park w Londynie – architektura: Rogers Stirk Harbour + Partners, architektura krajobrazu West 8 (fot. Renata Józwick);

### Zielone polityki miast

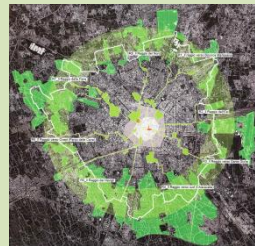
Wiedeń



Hamburg



Mediolan



Fot.2. Ogród zintegrowany z obiektem użyteczności publicznej w centrum miasta – Crossrail Place Roof Garden – Canary Wharf (Londyn) – architektura Foter + Partners, architektura krajobrazu Gillespies (fot. Renata Józwick);



# Kierunek ZIELONA URBANISTYKA POSZERZ SWOJE MOŻLIWOŚCI NA RYNKU PRACY

Przykłady rozwiązań światowych cd.:



Fot. 3.,4. Thames Barrier Park (Londyn) – park o znaczeniu miejskim – architektura: Patel Taylor; architektura krajobrazu: Allain Provost, Alain Cousseran (Groupe Signes) (fot. Renata Józwik);



Fot.5.,6. Ogród w wieżowcu – Sky Garden at 20 Fenchurch Street – architektura: Rafael Viñoly, architektura krajobrazu: Gillespies (fot. Renata Józwik);



# Kierunek ZIELONA URBANISTYKA

## POSZERZ SWOJE MOŻLIWOŚCI NA RYNKU PRACY

Przykłady rozwiązań światowych



Fot. 7.,8. Musée du quai Branly (muzeum kultur pozaeuropejskich -Paryż) – architektura: Jean Nouvel, zielona ściana: Patrick Blanc (fot. Renata Józwiak);



Fot. 9. Odwiedzamy także instytucje które prezentują dorobek ogrodnictwa i architektury krajobrazu – Garden Museum w Londynie (fot. Renata Józwiak);



# Kierunek ZIELONA URBANISTYKA

## PLAN STUDIÓW 2019/2020

Lp.	Przedmiot	ECTS	Forma zaliczenia	Godz. ogółem	Wykłady	Ćw. aud.	Ćw. lab.	Ćw. ter.	Wykłady tygodniowo	Ćwiczenia tygodniowo
<b>SEMESTR I</b>										
1	Analizy w projektowaniu urbanistycznym	3	z	30	15	-	15	-	1	1
2	Opracowanie graficzne dokumentacji	2	z	30	-	-	30	-	-	2
3	Projektowanie architektoniczne i urbanistyczne – podstawy projektowania proekologicznego	5	z	60	15	-	35	10	1	3
4	Planowanie urbanistyczne i transport – Regionalne i miejscowe 1	5	z	60	15	-	35	10	1	3
5	Historia i teoria architektury krajobrazu (p. hum.-społ.)	2	e	45	30	15	-	-	2	1
6	Zastosowanie technologii wzornictwa w projektowaniu 1	3	z	30	15	5	10	-	1	1
7	Specjalistyczny język obcy 1	2	e	15	-	-	15	-	-	1
8	Przedmiot fakultatywny do wyboru 1 – BLOK A	3	z	30	24	-	-	6	1,6	0,4
9	Przedmiot fakultatywny do wyboru 2 – BLOK A	3	z	30	24	-	-	6	1,6	0,4
10	Przedmiot fakultatywny do wyboru 1 – BLOK B	2	z	30	15	15	-	-	1	1
	<b>Łącznie</b>	<b>30</b>	<b>-</b>	<b>360</b>	<b>153</b>	<b>35</b>	<b>140</b>	<b>32</b>	<b>11,2</b>	<b>12,8</b>
<b>SEMESTR II</b>										
1	Funkcjonowanie środowiska przyrodniczego miasta	2	e	30	15	15	-	-	1	1
2	Roślinoznawstwo	2	e	30	15	15	-	-	1	1
3	Projektowanie architektoniczne i urbanistyczne 2 – ochrona różnorodności krajobrazu	5	e	60	15	-	35	10	1	3
4	Planowanie urbanistyczne i transport – regionalne i miejscowe 2	4	e	45	15	-	30	0	1	2
5	Historia budowy miast – dziedzictwo miast historycznych (p. hum.-społ.)	2	e	30	15	15	-	-	1	1
6	Ergonomia/Fitoergonomia	2	z	30	15	15	-	-	1	1
7	Zastosowanie technologii wzornictwa w projektowaniu 2	3	e	30	15	5	10	-	1	1
8	Seminarium dyplomowe 1	1	z	15	-	-	15	-	-	1
9	Przedmiot fakultatywny do wyboru 1 – BLOK C	3	z	30	15	15	-	-	1	1
10	Przedmiot fakultatywny do wyboru 2 – BLOK C	3	z	30	15	15	-	-	1	1
11	Przedmiot fakultatywny do wyboru 3 – BLOK C	3	z	30	15	15	-	-	1	1
	<b>Łącznie</b>	<b>30</b>	<b>-</b>	<b>360</b>	<b>150</b>	<b>110</b>	<b>90</b>	<b>10</b>	<b>10</b>	<b>14</b>
<b>SEMESTR III</b>										
1	Ekologia miasta/Ekofizjografia	2	e	30	15	15	-	-	1	1
2	Historia i teoria architektury i urbanistyki (p. hum.-społ.)	2	e	20	15	-	-	5	1	0,3
3	Projektowanie zintegrowane	4	z	45	-	-	40	5	-	3
4	Przedmiot fakultatywny do wyboru 1 – BLOK D (p. hum.-społ.)	3	z	30	24	-	-	6	1,6	0,4
5	Seminarium dyplomowe 2	2	z	30	-	-	30	-	-	2
6	Studio projektowe	2	z	25	-	-	25	-	-	1,6
7	Przygotowanie pracy magisterskiej i egzamin dyplomowy	15	-	-	-	-	-	-	-	7
	<b>Łącznie</b>	<b>30</b>	<b>-</b>	<b>180</b>	<b>54</b>	<b>15</b>	<b>95</b>	<b>16</b>	<b>3,6</b>	<b>8,4</b>
	<b>OGÓLEM</b>	<b>90</b>	<b>-</b>	<b>900</b>	<b>357</b>	<b>160</b>	<b>325</b>	<b>58</b>	<b>24,8</b>	<b>35,2</b>





# **GREEN** **URBAN** **PLANNING**

**FOR ENGLISH-LANGUAGE STUDENTS**

**FOR BETTER FUTURE !**



# WHY GREEN URBAN PLANNING ? FOR BETTER FUTURE

Green Urban Planning provides acquire knowledge, skills and social competences in shaping the environment and landscape, oriented to integrated architectural and urban, environmentally friendly solutions, with high landscape and technical values.

The studies are stationary, last 3 semesters - they are available for graduate students of architecture, landscape architecture, spatial management and related fields, enabling further education in the field of environmentally-friendly and spatial planning. Such studies are present in the programs of many foreign universities - for example: Oxford University "Sustainable Urban Development" (Great Britain), Lund University "Sustainable Urban Design" (Sweden), Cardiff University "Eco-cities". (United Kingdom).

In accordance with the policy of the European Union (Environment - A Healthy and Sustainable Natural Environment for Present and Future Generations, European Commission 2014), cities now introduce their own so-called green policies that are geared towards ecology, nature protection, low-emission spatial solutions, climate protection, natural resources, etc. Examples include cities: Vienna, Milan, Hamburg, where special sustainable development policies have been developed, assuming the implementation of the so-called green strategies in the cities. Polish cities are also pioneering solutions in this field, but it can be considered that this is only the initial direction, which will certainly be developed in the future.

Since the 1990s, many doctrinal, ideological and strategic documents have been developed, which indicate further directions of conduct in the field of sustainable development:

- The United Nations Conference on Environment and Development (UNCED), also known as the Rio de Janeiro Earth Summit, the Rio Summit, the Rio Conference, and the Earth Summit (Portuguese: ECO92), was a major United Nations conference held in Rio de Janeiro from 3 to 14 June 1992.
- European Spatial Development Perspective. Toward Balanced and Sustainable Development of the Territory of the EU, European Union, Potsdam 1999.
- *La Nouvelle Charte d'Athens 2003.*
- Leipzig Charter on Sustainable European Cities, 2007.
- Europe 2020. A strategy for smart, sustainable and inclusive growth, Brussels 2010.
- *Cities of Tomorrow. Challenges, visions, ways forward, Brussels 2011.*
- A resource efficient Europe-flagship initiative under the Europe 2020 strategy, *Brussels 2011.*

In this type of activity the necessary role will be played by educated staff, able to recognise dependencies resulting from the natural environment, but also able to indicate innovative planning and architectural solutions. These issues are taking into account at the Green Urban Planning studies -

**The name of study in English:** Green Urban Planning

**Level of education:** second degree studies

**Profile of education:** general-academic

**Form of study:** stationary, 3 semesters

**Language:** English

**Professional title obtained by a graduate:** Master of Science Engineer

**Fields of science:** leading field (60%): field of agricultural sciences, complementary fields (30%) field of engineering and technical sciences, (10%) field of art

**Number of scheduled hours:** 900



# GREEN URBAN PLANNING

## FOR BETTER FUTURE!

# PROGRAM OF STUDIES - PLAN

No	Subject	ECTS	Form of getting credit	Total number of teaching hours	Lectures	Auditorium classes	Laboratory classes	Field training	Lectures per week	classes per week
<b>SEMESTER I</b>										
1	Analysis in urban planning	3	z	30	15	-	15	-	1	1
2	Graphics in design	2	z	30	-	-	30	-	-	2
3	Architectural and urban green design 1 – proecological design basics	5	z	60	15	-	35	10	1	3
4	Regional and urban planning 1	5	z	60	15	-	35	10	1	3
5	History and theory of landscape architecture (humanistic/social subject)	2	e	45	30	-	15	-	2	1
6	Technology and urban design 1	3	z	30	15	5	10	-	1	1
7	Professional foreign language 1	2	e	15	-	-	15	-	-	1
8	Optional subject 1 – block A	3	z	30	24	-	-	6	1,6	0,4
9	Optional subject 2 – block A	3	z	30	24	-	-	6	1,6	0,4
10	Optional subject 1 – block B	2	z	30	15	15	-	-	1	1
	<b>S</b>	<b>30</b>	-	<b>360</b>	<b>153</b>	<b>35</b>	<b>140</b>	<b>32</b>	<b>11,2</b>	<b>12,8</b>
<b>SEMESTER II</b>										
1	Sustainable development - natural environment and urban systems	2	e	30	15	15	-	-	1	1
2	Botany	2	e	30	15	15	-	-	1	1
3	Architectural and urban green design 2 - livelihoods and protected landscapes	5	e	60	15	-	35	10	1	3
4	Regional and urban planning 2	4	e	45	15	-	30	0	1	2
5	Urban history – urban heritage (humanistic/social subject)	2	e	30	15	15	-	-	1	1
6	Ergonomy/ fitoergonomy	2	z	30	15	15	-	-	1	1
7	Technology and urban design 2	3	e	30	15	5	10	-	1	1
8	Diploma seminar 1	1	z	15	-	-	15	-	-	1
9	Optional subject 1 – block C	3	z	30	15	15	-	-	1	1
10	Optional subject 2 – block C	3	z	30	15	15	-	-	1	1
11	Optional subject 3 – block C	3	z	30	15	15	-	-	1	1
	<b>S</b>	<b>30</b>	-	<b>360</b>	<b>150</b>	<b>110</b>	<b>90</b>	<b>10</b>	<b>10</b>	<b>14</b>
<b>SEMESTER III</b>										
1	Urban-ecology/ Ecophysiology	2	e	30	15	15	-	-	1	1
2	History and theory of architecture and urban planning (humanistic/social subject)	2	e	20	15	-	-	5	1	0,33
	Complex design	4	z	45	-	-	40	5	-	3
2	Optional subject 1 – block D (humanistic/social subject)	3	z	30	24	-	-	6	1,6	0,4
5	Diploma seminar 2	2	z	30	-	-	30	-	-	2
6	Studio design	2	z	25	-	-	25	-	-	1,67
7	Diploma thesis and diploma exam	15	-	-	-	-	-	-	-	-
	<b>S</b>	<b>30</b>	-	<b>180</b>	<b>54</b>	<b>15</b>	<b>95</b>	<b>16</b>	<b>3,6</b>	<b>8,4</b>
	<b>In total</b>	<b>90</b>	-	<b>900</b>	<b>357</b>	<b>160</b>	<b>325</b>	<b>58</b>	<b>24,8</b>	<b>35,2</b>



# GREEN URBAN PLANNING FOR BETTER FUTURE!



Bełchatów w zieleni. Tworzenie i rewaloryzacja zielonych przestrzeni miasta (Bełchatów in greenery. Creating and landscape restoration of green public space). Authors: **M. Milecka**, J. Lipicka, A. Antończak.  
**Honorable Award ECO-MIASTO 2018 (ECO-CITY) for Bełchatów in category: greenery and air quality.**

## YOUR LECTURER Dr hab. Małgorzata Milecka, Associate Professor

HEAD of DEPARTMENT  
OF LANDSCAPE  
ARCHITECTURE  
University of Life Sciences  
in Lublin

ORCID ID:  
0000-0001-5988-9340  
eko\_styl@op.pl



Landscape architect, head of the Department of Landscape Design and Maintenance (since 2019: Department of Landscape Architecture), author and science editor of many publications.

**Selected of them:**  
**Problem zanieczyszczenia rzeki Pichny w kontekście rewaloryzacji Parku Miejskiego w Zduńskiej Woli.** [AUT.] MAŁGORZATA MILECKA, EWELINA WIDELSKA. Acta Sci. Pol. Form. Circumietus 2018 Nr 17 (1) s. 75-87, il. bibliogr. streszcz. sum. DOI: 10.15576/ASP.FC/2018.17.1.75

**Adaptacja hydroponicznego systemu ogrodów wertykalnych do warunków Polskich.** [AUT.] EWELINA WIDELSKA, JACEK MOJSKI, HAZEM KALAJI, TATIANA SWOCZYNA, MAŁGORZATA MILECKA,. Inż. Ekologiczna 2018 Vol. 19 z. 1 s. 96-105, il. bibliogr. streszcz. DOI: 10.12912/23920629/82984

**Walory przyrodniczo-kulturowe Parku Miejskiego w Zduńskiej Woli- "przyrodniczej perły" województwa łódzkiego.** [AUT.] MAŁGORZATA MILECKA. Zduńska Wola 2018, Studio Kropka dtp - Piotr Kabaciński, 153 s, il. bibliogr. sum, 978-83-945148-3-9.

**Problems with the restoration of monastic garden complexes on the example of cistercian heritage (Problemy rewaloryzacji klasztornych założeń ogrodowych na przykładzie dziedzictwa cysterskiego).** [AUT.] MAŁGORZATA MILECKA. Archit. Krajobrazu 2017 Nr 4 s.70-85, il. bibliogr. [tekst równoległy również w języku angielskim].

**Wybrane problemy rekonstrukcji zabytkowych alei.** [AUT.] MAŁGORZATA MILECKA. W: Dziedzictwo architektoniczne. Rekonstrukcje i badania obiektów zabytkowych / pod redakcją Ewy Łużynieckiej Wrocław, 2017, Oficyna Wydawnicza Politechniki Wrocławskiej, s. 85-96, 978-83-7493-980-5.



# GREEN URBAN PLANNING FOR BETTER FUTURE!



WIZUALIZACJA TERENU



WIDOK NA PLAC Z CENTRALNĄ PODPORĄ NA PNACZĄ I PERGOLE



ALEJKA SPACEROWA



LABIRYNT Z KRZEWÓW OWOCOWYCH



ŁĄKA KWIETNA



Useful gardens. Apple orchard. Authors: **M. Milecka**, A. Antończak. **Above.**

Landscape restoration of park in Zduńska Wola. **Małgorzata Milecka**, Anna Ścirka. **Below.**



## YOUR LECTURER

**Dr hab. Małgorzata Milecka,**  
Associate Professor

Ochrona autentyku czy palimpsest - dylematy w procesie rewitalizacji zespołu ogrodowego w Białaczkowie (To protect the original or a palimpsest - dilemmas of the redevelopment process of the historic garden in Białaczków). [AUT.] **MAŁGORZATA MILECKA**. Architectus (Wroc.) 2016 Nr 1 (45) 31-47, il. bibliogr. streszcz. sum.; równoległy tekst w j. angielskim i j. polskim. DOI: 10.5277/arc160104

Działania konserwatorskie w parku zabytkowym w sytuacji silnej degradacji substancji zabytkowej na przykładzie Białaczkowa (Conservation works in a historic park in case of high degradation of historic substance, illustrated with an example of Białaczków). [AUT.] **MAŁGORZATA MILECKA**. Ochr. Zabyt. 2016 nr 1 215-243, il. bibliogr. streszcz. sum. Równoległy tekst w j. angielskim.

Polskie akcenty w Valldemossie. [AUT.] **MAŁGORZATA MILECKA**. W: Sport, turystyka, rekreacja jako czynniki rozwoju kulturowego / pod red. **Małgorzaty Mileckiej** Lublin, [Wydział Ogrodnictwa i Architektury Krajobrazu], 2015, 115-130, il. bibliogr, 978-83-944071-1-7.

The new problems of historic garden conservation in Poland. [AUT.] **MAŁGORZATA MILECKA**. W: International Scientific Conference. Horticulture in shaping life quality : Book of Abstracts, Lublin, 18-19.06.2015. Lublin, Faculty of Horticulture and Landscape Architecture, 2015. - S. 131.

Artystyczna kreacja Cesare Manrique i jej znaczenie dla rozwoju turystycznego Lanzarote. [AUT.] **MAŁGORZATA MILECKA**. W: Nasze i nasze w turystyce. / red. naukowa Mieczysław K. Leniartek Wrocław, WSZ "Edukacja", 2014, 56-76, 978-83-936378-1-2.

The Cistercians large-scale water systems. [AUT.] **MAŁGORZATA MILECKA**. Architectus (Wroc.) 2012 Nr 1(31) s. 13-20, il. bibliogr. streszcz. sum. DOI: 10.5277/arc120102.

Ogrody klasztorne w kulturze europejskiej. [AUT.] **MAŁGORZATA MILECKA**. Ekonatura 2012 Nr 3 s. 23-26, il.

Średniowieczne dziedzictwo sztuki ogrodowej klasztorów europejskich. [AUT.] **MAŁGORZATA MILECKA**. Hereditas Monast. 2012 vol. 1 31-56, il. bibliogr. streszcz. sum.



# GREEN URBAN PLANNING FOR BETTER FUTURE!



## YOUR LECTURER Dr hab. Victor Myronenko, Associate Professor

Kharkiv National University of Civil Engineering and Architecture - doctor of architecture, professor, dean of the Faculty of Architecture; author of 285 publications, including 25 monographs and 4 textbooks. Under his leadership, 30 candidates and 8 doctoral dissertations were defended.



### Areas of training and specialties:

architecture, architecture of buildings and structures; designing the architectural environment; urban planning; renovation of architectural and urban architectural monuments and reconstruction of architectural objects and ergonomomy.



**GREEN URBAN PLANNING**  
**FOR BETTER FUTURE!**



## YOUR LECTURER

**Dr hab. Bożena Denisow**  
**Associate Professor**

Head of Botany Department,  
Head of Subdepartment  
of Plant Biology  
**University of Life Sciences  
in Lublin**



### ORCID ID:

0000-0001-6718-7496

[bozena.denisow@up.lublin.pl](mailto:bozena.denisow@up.lublin.pl)

Bożena Denisow is involved in the research on vegetation and flora. In particular, her interests are focused on the status of bee forage flora, the occurrence and biology of invasive species, and pollination requirements of crop plants or occurring in natural communities. Her total scientific achievements consist of ca. 220 publications, she is the co-author of the National Strategy of the Conservation of Pollinating Insects (2018).

### SELECTED PUBLICATIONS:

Filipiak M., Kuszewska K., Asselman M., **Denisow B.**, Stawiarz E., Woyciechowski M, et al. (2017) Ecological stoichiometry of the honeybee: Pollen diversity and adequate species composition are needed to mitigate limitations imposed on the growth and development of bees by pollen quality. *PLoS ONE* 12(8): e0183236.

**Denisow B.**, Wrzesień M, Mamchur Z., Chuba M., 2017. Invasive flora within urban railway areas: a case study from Lublin (Poland) and Lviv (Ukraine). *Acta Agrobotanica* 70(4) 1727.

Jachuła J., **Denisow B.**, Wrzesień M., 2018. Validation of floral food resources for pollinators in agricultural landscape in SE Poland. *Journal of the Science of Food and Agriculture Journal of the Science of Food and Agriculture*. 2018 May; 98(7):2672-2680.

Ziaja M., **Denisow B.**, Wrzesień M., Wójcik T. 2018. Availability of food resources for pollinators in three types of lowland meadows. *Journal of Apicultural Research*. <https://doi.org/10.1080/00218839.2018.1454293>

Jachuła J., Wrzesień M., Strzałkowska-Abramek M., **Denisow B.** 2018. The impact of spatio-temporal changes in flora attributes and pollen availability on insect visitors in Lamiaceae species. *Acta Botanica Croatica*.



# GREEN URBAN PLANNING FOR BETTER FUTURE!



2014 - R. Józwiak (honorable mention in the competition Regeneration of Uniejów): „Rewitalizacja Uniejowa” na opracowanie „Studium programowo-przestrzennego Miasta Uniejowa oraz koncepcji urbanistyczno-architektonicznych wybranych fragmentów miasta” (above).

2014 - R. Józwiak, D. Polkowska (competition work – modernization of Malachowski Square in Warsaw): Opracowanie koncepcji modernizacji Placu Malachowskiego w Warszawie; Praca konkursowa; ZTP w Warszawie (below).



## YOUR LECTURER Renata Józwiak, PhD in architecture

DEPARTMENT  
OF LANDSCAPE  
ARCHITECTURE  
University of Life Sciences  
in Lublin

ORCID ID:  
0000-0001-7625-0151  
[renata.jozwiak@up.lublin.pl](mailto:renata.jozwiak@up.lublin.pl)



Member of: Association of Polish Architects (SARP), Society of Polish Town Planners (TUP) and Chamber of Urban Planners in Warsaw (WOIU);

Assistant professor, architect, urban planner and non-professional photographer of architecture, living in Zielonka (POLAND);

1999-2013 Faculty of Architecture at Warsaw University of Technology (studies and doctoral studies); supervisors: Krzysztof Domaradzki, Krystyna Guranowska-Gruszecka – professors of architecture, members of great Wejchert’s School of Architecture;

2011 – Warsaw School of Economics – Project Management (post-graduate studies; supervisor: Michał Trocki, professor);

At present : The Department of Landscape Design and Maintenance at the Faculty of Horticulture and Landscape Architecture, University of Life Science in Lublin.

More than 20 masterplans in Warsaw and architectural works, more than 20 science publication about city regeneration and urban transformations, public spaces, European cities.

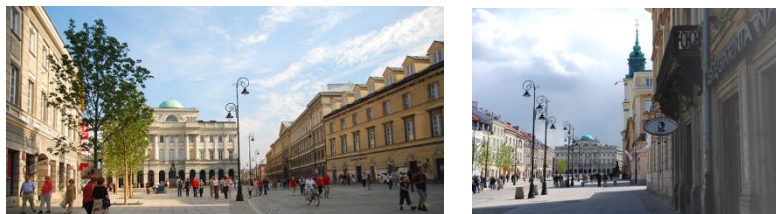


# GREEN URBAN PLANNING FOR BETTER FUTURE!

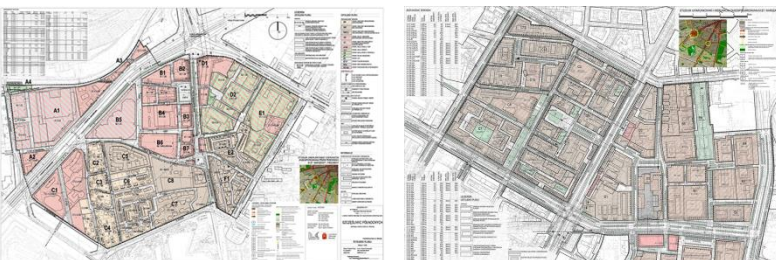
My collaboration with architectural studio Dawos Sp. z o.o

2016: ARCHITECTURE AWARD The president of the capital city of Warsaw Hanna Gronkiewicz-Waltz in the category "public space"; NAGRODA ARCHITEKTONICZNA Prezydent m.st Warszawy Hanny Gronkiewicz-Waltz w kategorii „Przestrzeń publicznie dostępna”: Przebudowa ul. Krakowskie Przedmieście, realizacja: 2008, inwestor: Miasto Stołeczne Warszawa reprezentowane przez Zarząd Dróg Miejskich;

autorzy: Dawos – **Krzysztof Domaradzki**, Katarzyna Bazylewicz-Maj, Katarzyna Kierczyńska-Królikowska, Dariusz Śmiechowski, Dorota Sawicka, Marek Sawicki, Piotr Sawicki, Renata Józwik, we współpracy z: Ryszarda Sienkiewicz i Jolanta Wilczyńska (proj. drogowy), Dorota Rudawa i Patryk Zaręba (architekci krajobrazu), Antoni Grabowski i Jerzy Juczkwicz (rzeźbiarze).



Masterplans with Dawos:



## YOUR LECTURER Renata Józwik, PhD in architecture

### SELECTED PUBLICATIONS:

**JÓZWIK R.**, 2014, *Visions on cities of the Future – determinants of the city development in the future (Wizja miast przyszłości – analiza czynników warunkujących rozwój miast w przyszłości)*, [w:] Future of the cities – cities of the future (Przyszłość miast – miasta przyszłości), J. Gyurkovich, A.A. Kantarek, M. Gyurkovich, A. Wójcik (kom. red.), Politechnika Krakowska im. T. Kościuszki, Kraków 2014, s. 83-97.

**JÓZWIK R.**, 2014, *Różnorodność dziedzictwa kulturowego w programach turystycznych wielkich metropolii – na przykładzie Londynu*, [w:] Turystyka Kulturowa, Nr 6. Rok 2014, www.turystykakulturowa.org, dostęp dn. 19.06.2014, s. 52-69.

**JÓZWIK R.**, 2015, *Modern-day public space in the historical context of a city – new development of the Cathedral Square (Domplatz) in Hamburg*, [w:] *Civil and Environmental Engineering Reports*, 17 (2), 2015, s. 43-50.

**JÓZWIK R.**, 2015, *The scenographic character of an architectural building or place as a subject of narrative game*, [w:] *Czasopismo Techniczne 9-A/2015: Definiowanie Przestrzeni Architektonicznej – gry i zabawy architekturą*, Kozłowski D. (red.), Kraków, s.129-134.

**JÓZWIK R.**, 2016, *New Housing Estates in London – Identity of Habitation*, [w:] *A house in a City. Properties of an Architectural Thing*, T. Kozłowski (red.), Wydawnictwo Politechniki Krakowskiej, Kraków, s. 19-27.

**JÓZWIK R.**, 2016, *Wartości humanistyczne a przestrzeń publiczna miasta europejskiego – współczesne narracje*, [w:] *Przestrzeń w kulturze współczesnej*. Język. Media. Architektura, t.2., kom. red. B. Mokrzyńska-Wrzosek, D. Mazur, Wydawnictwo Uniwersytetu Kazimierza Wielkiego, Bydgoszcz, s. 239-250;

**JÓZWIK R.**, 2018, *The problem of urban redevelopment of post-industrial King's Cross central area in London*, "Budownictwo i Architektura" 17(1) 2018, s. 63-69.

**JÓZWIK R.**, 2018, *Myśleć, budować, pamiętać - kreacje architektoniczne i krajobrazowe "ku pamięci". Studium przypadku restrukturyzacji terenów dawnego arsenału królewskiego w Londynie*, "Budownictwo i Architektura" 17(2) 2018, s. 107-116.



# GREEN URBAN PLANNING FOR BETTER FUTURE!



2016 - MILECKA M., WIDELSKA E., i in. w tym: **KOT N.**, Dokumentacja projektowa pt.: Projekt rewitalizacji zabytkowego parku przy kościele ewangelicko-augsburskim w Tomaszowie Mazowieckim (**above**).

2016 - MILECKA M., MALAWSKI S., **KOT N.**, WIDELSKA E., Projekt rewitalizacji parku dworskiego na Felinie - szczegółowa inwentaryzacja szaty roślinnej, projekt gospodarki drzewostanem oraz koncepcja programowo-przestrzenna (**below**).



Widok na parter przy północnej elewacji dworu



Widok na miejsce piknikowe z altaną



Ogród paszczeli



Widok na podjazd



Widok na podjazd - aspekt nocny



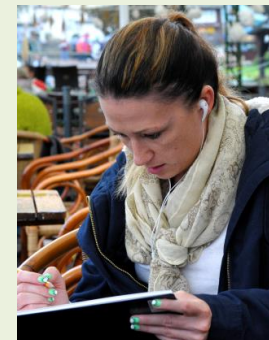
## YOUR LECTURER

**Natalia Kot, PhD in horticulture  
specialty landscape architecture**

DEPARTMENT  
OF LANDSCAPE  
ARCHITECTURE

University of Life Sciences in  
Lublin

natalia.b.kot@gmail.com



Landscape architecture, hobby oil painting, lives in Lublin (POLAND);

### Education:

**2004-2009** Green Areas and Plant Decorations at Lublin University of Life Science (studies); supervisors: Paweł Szot PhD;

**2008-2013** The Landscape Architecture at Lublin University of Life Science (studies); supervisors: prof. Elżbieta Przesmycka;

**2013-2019** The Department of Landscape Design and Maintenance at Lublin University of Life Science (doctoral studies); supervisor: prof. UP, dr hab. Małgorzata Milecka; Małgorzata Wrzesień PhD.

### Work:

**2014-2017** Landscape architecture in GARDEN-ZONE A-Z OGRODY Makara Piotr in Lublin.

At present : Science collaboration with The Department of Landscape Design and Maintenance at the Faculty of Horticulture and Landscape Architecture, University of Life Science in Lublin.

More than 30 projects of landscape architecture objects in Poland, more than 10 science publication about green areas and their transformations in cities.



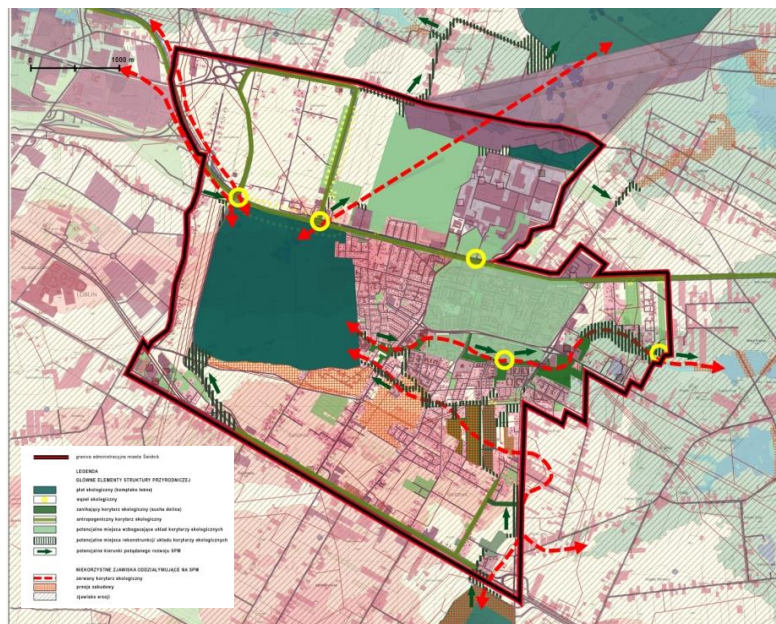
**GREEN URBAN PLANNING**  
**FOR BETTER FUTURE!**

My lanscape architectural designs in GARDEN-ZONE A-Z OGRODY



2014 – KOT N., Projekt ogrodu przydomowego w Kazimierzu Dolnym (above).  
2016 – KOT N., Projekt ogrodu przydomowego w Guciowie (above).

2018 – KOT N., Zasoby zieleni Świdnika oraz możliwości ich wykorzystania dla wzmocnienia systemu przyrodniczego miasta, PhD thesis (below).



# YOUR LECTURER

**Natalia Kot, PhD in horticulture**  
**specjalty landscape architecture**

## SELECTED PUBLICATIONS:

KOT N., MILECKA M., 2015, *Wybrane problemy kształtowania systemów zieleni we współczesnych miastach Polski na przykładzie Świdnika* [w:] M. Milecka (red.): Kulturowe i cywilizacyjne postawy Polaków. Sport, turystyka, rekreacja jako czynnik rozwoju kulturowego. Wydawnictwo UP w Lublinie, Lublin, s.133-151.

KOT N., MILECKA M., 2016, *Tereny zieleni jako wyraz tożsamości miasta Puław.* [w:] M. Milecka (red.): Kulturowe i cywilizacyjne postawy Polaków. Sport, turystyka, rekreacja jako czynnik rozwoju kulturowego. Wydawnictwo UP w Lublinie, Lublin, s. 103-114 .

KOT N., MILECKA M., 2016, *Wartości przyrodniczo-kulturowe Zespołu Cmentarnego przy ulicy Lipowej w Lublinie.* [w:] M. Milecka (red.): Kulturowe i cywilizacyjne postawy Polaków. Sport, turystyka, rekreacja jako czynnik rozwoju kulturowego. Wydawnictwo UP w Lublinie, Lublin, s. 165-185.

KOT N., 2017, *Sztuka kształtowania miasta na przykładzie konkursu na plan Wielkiego Lublina w okresie dwudziestolecia międzywojennego.* [w:] M. Milecka (red.): Kulturowa i cywilizacyjna tożsamość Polaków – Sztuka jako inspiracja do działań. Wydawnictwo UP w Lublinie, Lublin, s. 41-58.

Kot N., 2017, *Zieleń lubelskich Bronowic – tradycja miejsca w kontekście współczesnych przekształceń.* Architectus, 3, 51, s. 65-77.  
DOI:10.5277/arc170306

KOT N., 2018, *Elementy kształtujące przestrzeń miast powstałych w XX w. na przykładzie Poniatowej.* Natura Przyroda Technologie, 12, 1, s. 73-85.  
<http://dx.doi.org/10.17306/J.NPT.00229>

KOT N., 2018, *Niezrealizowane wizje Poniatowej według jej współczesnych rozwiązań,* Przestrzeń i Forma, 35, s. 209-220. DOI: 10.21005/pif.2018.35.E-01



# GREEN URBAN PLANNING FOR BETTER FUTURE!

## SELECTED PUBLICATIONS:

**S. Malawski**, *Ogród pałacu Łosiów w Narolu jako przykład tzw. polskiego ogrodu włoskiego*, „Annales of Arts”, 2012, vol. LX, Nr 4, pp. 349-355;

**S. Malawski** (2015), *Badania nad szatą roślinną polskich ogrodów XVII-XVIII w.* [in:] *Cywilizacyjne i kulturowe postawy Polaków*. M. Milecka (ed.), Lublin, pp. 183-196.

**S. Malawski**, *Od Ogrodu Hesperyd do „Cytrusomanii” w ogrodach europejskich władców w XVI-XVIII wieku – Symbolika i historia uprawy roślin cytrusowych*. „Annales of Arts”, 2015, vol. LXIII, Nr 4, pp. 59-84.

**S. Malawski** (2016), *Idea powrotu do natury w polskich ogrodach XVIII w. w kontekście tendencji europejskich* [in:] *Cywilizacyjne i kulturowe postawy Polaków. Przyroda w turystyce krajoznawczej i w sztuce*, M. Milecka (red.), Lublin, pp. 133-143.

**S. Malawski** (2017) *Polski ogród dworski, tradycja i ewolucja układu*, [in:] *Cywilizacyjne i kulturowe postawy Polaków, Sztuka jako inspiracja do działań*, M. Milecka (ed.), Lublin, pp. 181-192.



## YOUR LECTURER

**Seweryn Malawski,**  
**MSc in landscape architecture**  
**PhD in history of art**

DEPARTMENT OF LANDSCAPE  
ARCHITECTURE  
University of Life Sciences  
in Lublin



### ORCID ID:

0000-0003-0638-188X

Seweryn.Malawski@up.Lublin.pl

Landscape architect and plantsman, member of the Polish Rose Society

### EDUCATION

2002 - 2007 John Paul II Catholic University of Lublin, Faculty of Mathematics and Natural Sciences (MS studies); supervisor: dr hab. inż. Janusz Janecki, prof. SGGW i KUL;

2012 – 2018 John Paul II Catholic University of Lublin, Faculty of Humanities (PhD studies); supervisor: dr hab. Irena Rolska, prof. KUL;

### WORK

At present: Department of Landscape Design and Maintenance, Faculty of Horticulture and Landscape Architecture, University of Life Science in Lublin.

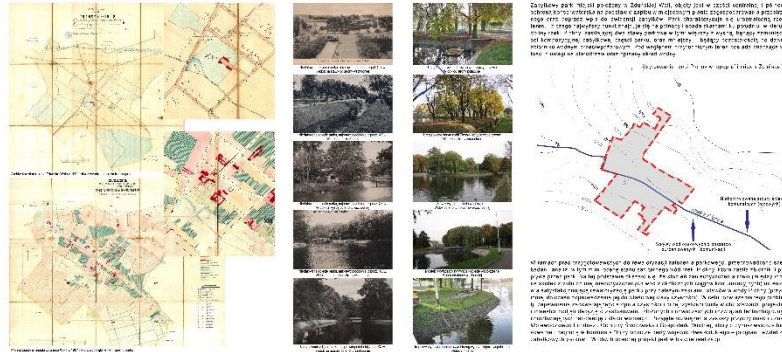
Author of several designs of landscape architecture objects, conservation projects and professional evaluations



**GREEN URBAN PLANNING**  
**FOR BETTER FUTURE!**

### PROBLEMY REWALORYZACJI PARKU MIEJSKIEGO W ZDUŃSKIEJ WOLI W KONTEKŚCIE ZANIECZYSZCZENIA RZEKI PICHNY

Authors: Małgorzata Milecka, Ewelina Widelska



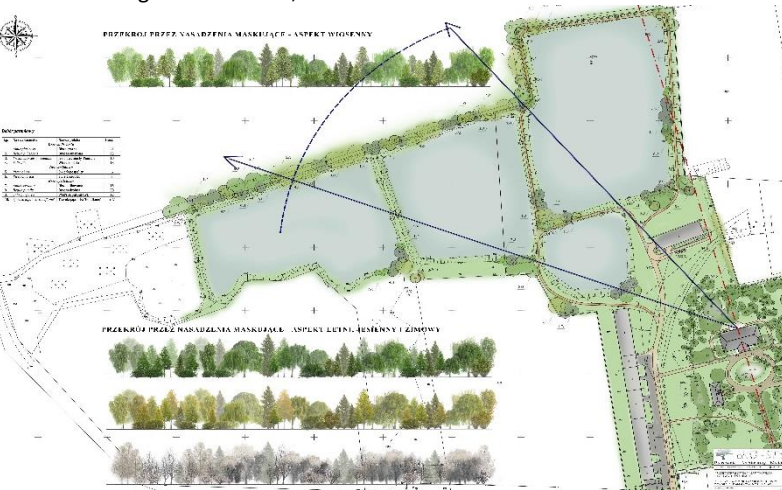
KONCEPCJA ZADZIEŁCOWANIA SIŁOŚĆ CIEKOWYCH NA TERENIE ZABYTKOWEJ CZĘŚCI WOLI

PRZEKŁAD PRZEZ NASADZENIA MASKUJĄCE ASPEKTU WIDOKU NA TERENIE ZABYTKOWEJ CZĘŚCI WOLI



### STUDIUM KRAJOBRAZOWE ZABYTKOWEGO PARKU W STUDIANKACH

Authors: Małgorzata Milecka, Ewelina Widelska



# YOUR LECTURER

## Ewelina Widelska, EngD

DEPARTMENT  
OF LANDSCAPE  
ARCHITECTURE  
University of Life Sciences

ORCID ID:  
0000-0002-7261-4023  
[e.wid@wp.pl](mailto:e.wid@wp.pl)



Member of The Polish Association of Natural Bathing Waters (PSNWK).

Assistant, Landscape Architect, passionate about healthy lifestyle and pro-ecological technologies.

From 2011 to 2012 - assistant at the Department of Landscape Design, Institute of Landscape Architecture, John Paul II Catholic University of Lublin

- conducting activities related to the design of landscape architecture and landscape design principles;

From 2008 to 2011 - assistant at the Department of Landscape Ecology, Institute of Landscape Architecture, the John Paul II Catholic University of Lublin

- conducting classes in the field of engineering graphics (work in the AutoCad program)

At present: The Department of Landscape Design and Maintenance at the Faculty of Horticulture and Landscape Architecture, University of Life Science in Lublin.





#### Research grants

1. Implementation of the green wall on the south façade of the Rector's office under the PARP grant (Duży Bon) for the development and implementation of a significantly improved product "external vertical gardens" in September 2015 and research - research team leader at the University of Technology in Lublin.
2. Implementation of a green wall as part of the task: development of a "significantly improved product in the form of a vertical garden for external use for the north elevation of buildings" in April 2017. The work was carried out as part of a project co-financed by the Operational Program - Submeasure 2.3.2. innovations for SMEs Operational Program Intelligent Development "- 2015 edition (agreement OKP / U-189/2016) - member of the research team at UP in Lublin

Implementation of the internal vertical garden as part of cooperation with the company Twój Świat Jacek Mojski with the registered office at ul. Okrzei 39, 21-400 Łuków in April 2017



## YOUR LECTURER

**Ewelina Widelska, EngD**

#### SELECTED PUBLICATIONS:

**WIDELSKA E., MARTON-GÓRA E., 2009, The Rosa de Los Vientos Park, [w:] Parque Urbano de Valdebebas, Concurso Internacional para el Diseno del Parque Urbano de Valdebebas, EA Fundacion Arquitectura Coam, Madrid, p. 103;**

**MILECKA M., WIDELSKA E., 2014, The garden complex of Villa Rosea in Nałęczów. Former elite prestige and contemporary functions / Założenie ogrodowe przy Willi Różna w Nałęczowie. Dawny prestiż elit wobec współczesnych funkcji obiektu, Czasopismo Techniczne 5-A/2014, ISSN 0011-4561, Politechnika Krakowska, Kraków, s. 163-177;**

**MILECKA M., WIDELSKA E., 2015, New opportunities of financing revitalisation of historical garden compositions in the light of their conservation / Nowe możliwości finansowania rewaloryzacji historycznych kompozycji ogrodowych a ich ochrona, Czasopismo Techniczne 5A/2015, ISSN 0011-4561, Politechnika Krakowska, s.143-155;**

**MILECKA M., WIDELSKA E., 2015, Transformation of Franciscans monastic gardens in Kazimierz Dolny / Przekształcenia ogrodów klasztornych franciszkanów z Kazimierza Dolnego, Czasopismo Techniczne 5A/2015, ISSN 0011-4561, Politechnika Krakowska, s.343-364;**

**WIDELSKA E., 2017, Klasztory w krajobrazie Drohiczyzna – dziedzictwo i jego ochrona, [w:] E. Łużyńska (red.) Dziedzictwo architektoniczne. Rekonstrukcje i badania obiektów zabytkowych, Oficyna Wydawnicza Politechniki Wrocławskiej, s. 163-170;**

**MILECKA M., WIDELSKA E., 2018, Problem zanieczyszczenia rzeki Pichny w kontekście rewaloryzacji parku miejskiego w Zduńskiej Woli, Acta Scientiarum Polonorum. Formatio Circumiectus, Vol 17, Iss 1, Publishing House of the University of Agriculture in Krakow, s. 59-73;**

**MOJSKI J., KALAJI H., SWOCZYNA T., MILECKA M., WIDELSKA E., 2018, The adaptation of a hydroponic system in vertical gardens adapted to a Polish climate, Inżynieria Ekologiczna, Vol 19, Iss 1, Polish Society of Ecological Engineering (PTIE), s. 96-105;**

**WIDELSKA E., 2018, Komputerowe metody opracowania dokumentacji projektowej w architekturze krajobrazu, Przestrzeń miejska nr 6/2018 Fundacja Sendzimira, Poznań;**

**WIDELSKA E., 2018, Ogrody wertykalne – alternatywna forma zieleni miejskiej, Przestrzeń miejska nr 7/2018 Fundacja Sendzimira, Poznań;**



## **YOUR LECTURER**

**Paulina Hortyńska, PhD in Fine Arts**

**DEPARTMENT OF LANDSCAPE  
ARCHITECTURE  
University of Life Sciences  
in Lublin**

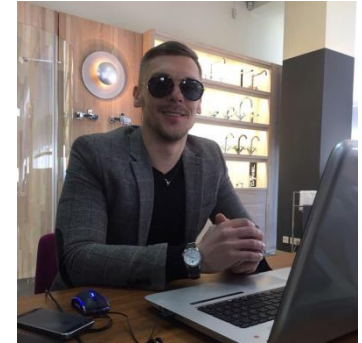
**ORCID ID:  
0000-0002-3532-5484**



Artist, painter

## **YOUR LECTURER**

**Oleg Myronenko,  
PhD in architecture,  
Architect**

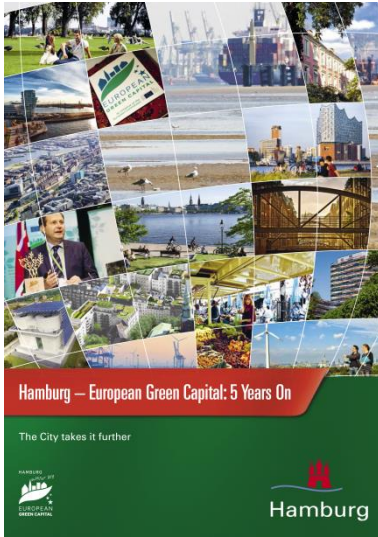


Assistant professor, O.M. Beketov National University  
of Urban Economy in Kharkiv



# GREEN URBAN PLANNING FOR BETTER FUTURE!

## SAMPLES OF WORLD GREEN SOLUTIONS

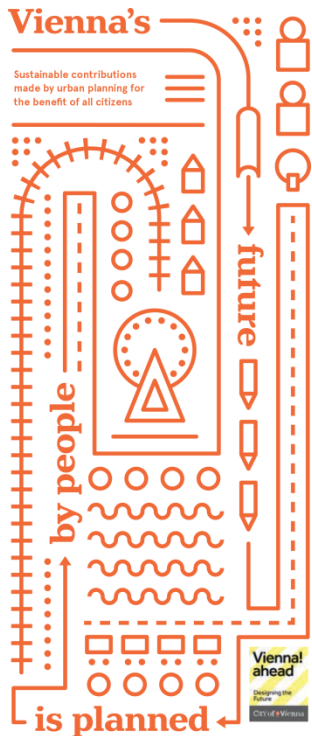


← Hamburg

↓ Milano



Fot.1. Green areas in Chiswick Park in London – architecture: Rogers Stirk Harbour + Partners, landscape architecture: West 8 (photo by Renata Jóźwik);



← Vienna



Fot.2. Garden integrated with public object – Crossrail Place Roof Garden – Canary Wharf (London) – architecture: Foter + Partners, landscape architecture: Gillespies (photo by Renata Jóźwik);



# SAMPLES OF WORLD GREEN SOLUTIONS



Fot. 3.,4. Thames Barrier Park (London) – architecture: Patel Taylor; landscape architecture: Allain Provost, Alain Cousseran (Groupe Signes) (photo by Renata Józwick);



Fot.5.,6. Garden inside skyscraper – Sky Garden at 20 Fenchurch Street – architecture: Rafael Viñoly, landscape architecture: Gillespies (photo by Renata Józwick);



## SAMPLES OF WORLD GREEN SOLUTIONS



Fot. 7.,8. Musée du quai Branly – architecture: Jean Nouvel, green wall: Patrick Blanc (photo by Renata Józwick);



Fot. 9. We visit many place and institutions connected with landscape architecture and gardening – Garden Museum in London (photo by Renata Józwick);



Rewitalizacja krajobrazowa terenów zurbanizowanych • Patrycja Działak, Adrianna Maria Janeczek

## KU FORMIE OTWARTEJ



**INWENTARYZACJA URBANISTYCZNA**

**ZDJĘCIA AUTORÓW**

**IDEA**

**ANALIZA SPOŁECZNA**

**ANALIZA KOMUNIKACJI**

**SKIZY Koncepcji**

**SCHEMAT FUNKCJONALNO - PRZESTRZENNY**

**ANALIZA KOMPÓZYCYJNO-WIDOKOWA**

**PROJEKTY REFERENCYJNE**

**LEGENDA:**

## REWITALIZACJA KRAJOBRAZOWA OSIEDLA J. SŁOWACKIEGO W LUBLINIE (OBSZAR C)



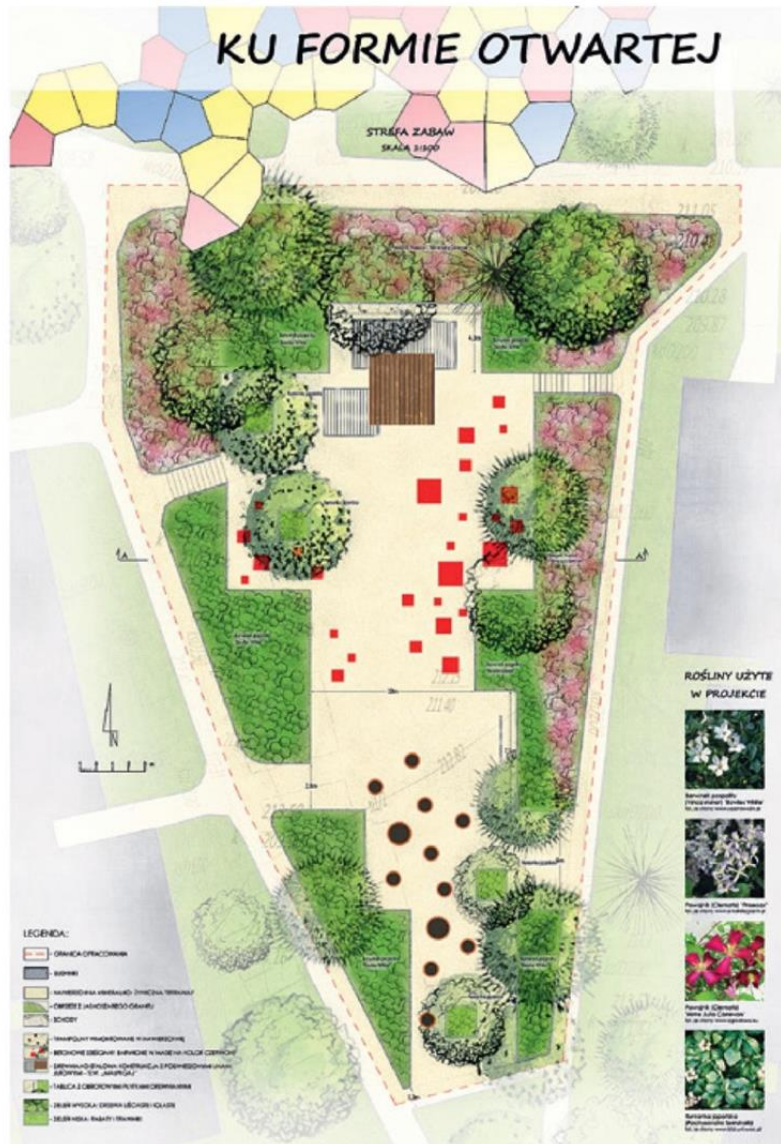
**KONCEPCJA SKALA 1:800**

**PROJEKT WYKONALI:** INŻ. ARCH. IOL. PATRYCJA DZIAŁAK, INŻ. ARCH. IOL. ADRIANNA JANECZEK  
P.O. BOX 306  
PL. CECHOWICKA 18, PL. CECH. WARSZAWY 20-094  
(str. 8 roku 8 str. - Lublin 2016/2017)

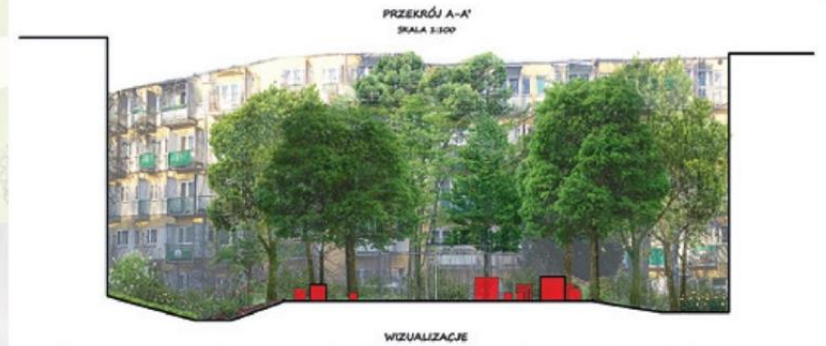
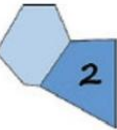


## SAMPLES OF STUDENTS WORKS

Rewitalizacja krajobrazowa terenów zurbanizowanych • Patrycja Działak, Adrianna Maria Janeczek



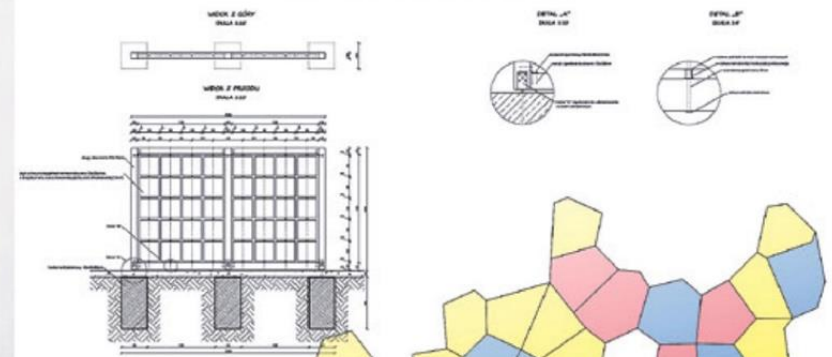
### REWITALIZACJA KRAJOBRAZOWA OSIEDLA J. SŁOWACKIEGO W LUBLINIE (OBSZAR C)



WIZUALIZACJE



TABLICA Z OBROTOWYMI PIYTKAMI DREWNIANYMI



UNIWERSYTET PRZYRODNICZY w Lublinie

WYDZIAŁ ODPORNOSTYL I ARCHITEKTURY KRAJOBRAZOWEJ

PROJEKT WYKONALI:  
ING. ARCH. WISŁA PATRYCJA DZIAŁAK  
ING. ARCH. WISŁA ADRIANNA JANECZEK  
POD KIERUNKIEM DR INŻ. ARCH. RENEZY JOBLEWICZ  
(listopad 2016 r., Lublin 2016/2017)



# SAMPLES OF STUDENTS WORKS

Projektowanie zintegrowane • Agnieszka Duszkiewicz, Patrycja Działak, Adrianna Janeczek

## Projekt Parku Naukowo-Technologicznego w dzielnicy Sławin w Lublinie





Projektowanie zintegrowane • Adrianna Jonik, Ewelina Kaldon, Milena Karbowski

## KRZEMOWE WZGÓRZE

## KONCEPCJA PARKU TECHNOLOGICZNEGO PRZY ALEI WARSZAWSKIEJ W LUBLINIE

12



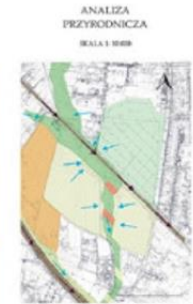
**ANALIZA KOMPACYJNYNA**  
SKALA 1:5000

Na terenie opracowania występuje nieznaczna obniżka terenowa, której wagami i głębokości. Główną przyczyną obniżenia jest zbudowanie i wyznaczenie linii podziemnej sieci. W tym celu, należy wykonać prace inżynierskie w zakresie budowy i utrzymania linii podziemnej sieci. W tym celu, należy wykonać prace inżynierskie w zakresie budowy i utrzymania linii podziemnej sieci.



**ANALIZA PROGRAMOWO-PRZESTRZENNIA**  
SKALA 1:5000

W Miasteczku Planie Zagospodarowania Przemysłowego z 2011 r., na obszarze opracowania, przewidziano zabudowę przemysłową, usługową i usługową, a także terenów zielonych, terenów rekreacyjnych i terenów sportu. W tym celu, należy wykonać prace inżynierskie w zakresie budowy i utrzymania linii podziemnej sieci.



**ANALIZA PRZYRODNICZA**  
SKALA 1:5000

Na terenie obszaru planu występuje jeden główny ciąg przyrodniczy (koryta strumieniowe), który jest obiektem ochrony. W tym celu, należy wykonać prace inżynierskie w zakresie budowy i utrzymania linii podziemnej sieci.



**ANALIZA PRAWNO-WŁASNOŚCIOWA**  
SKALA 1:5000

Teren Rozwojowego wyznaczonego jest objęty planem zagospodarowania przestrzennego i jest objęty ochroną. W tym celu, należy wykonać prace inżynierskie w zakresie budowy i utrzymania linii podziemnej sieci.



**PODZIAŁ KONCEPCJI NA STREPY FUNKCYONALNE**  
SKALA 1:5000

W tym celu, należy wykonać prace inżynierskie w zakresie budowy i utrzymania linii podziemnej sieci.



**OPIS KONSEPCJI**

W tym celu, należy wykonać prace inżynierskie w zakresie budowy i utrzymania linii podziemnej sieci.



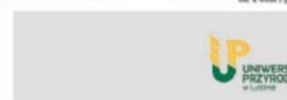
# SAMPLES OF STUDENTS WORKS

Projektowanie zintegrowane • Adrianna Jonik, Ewelina Kaldon, Milena Karbowiak

## KRZEMOWE WZGÓRZE

### KONCEPCJA PARKU TECHNOLOGICZNEGO PRZY ALEI WARSZAWSKIEJ W LUBLINIE

12



PRACOWNIA ARCHITECTURALNA  
PRZYZRODNICZY  
ul. Jana Pawła II 101  
20-031 Lublin  
tel. +48 81 731 71 00  
www.univ.lublin.pl

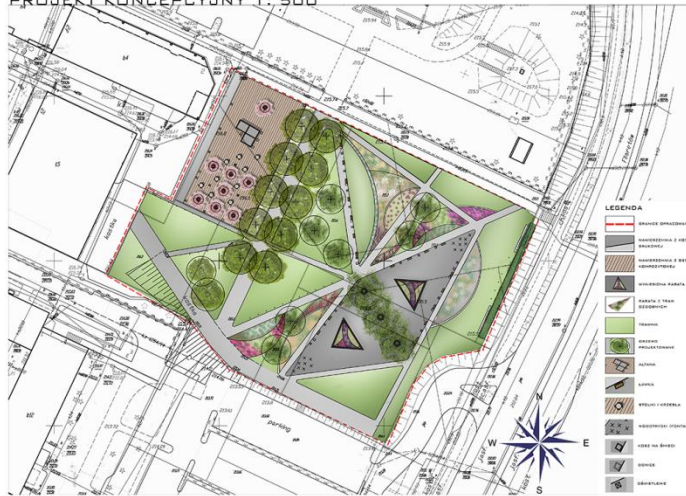


# SAMPLES OF STUDENTS WORKS

## SKWER BIZNESOWY PRZY UL. FILARETÓW W LUBLINIE

1 2

PROJEKT KONCEPCYJNY 1: 500



WIDOK NA RABATY



WIDOK NA STREFĘ REPREZENTACYJNĄ



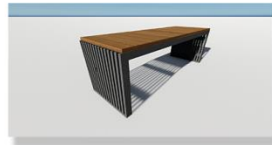
WIDOK NA ALEJE



WIDOK NA STREFĘ GASTRONOMICZNĄ



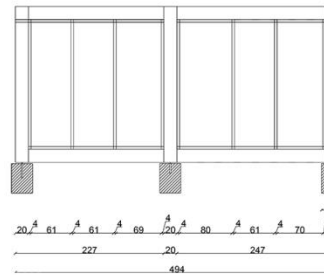
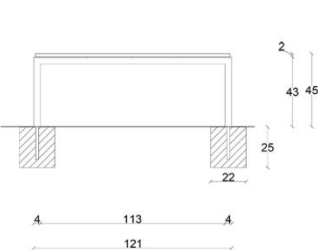
WIDOK NA ALTANE



LAWKA 1:10



ALTANA 1:25



**OPIS KONCEPCJI**

PROJEKTOWANY SKWER BIZNESOWY ZNAJDUJE SIĘ PRZY ULICY FILARETÓW W LUBLINIE. CELEM BYŁO STWORZENIE MIEJSCA IDEALNEGO DO SPĘDZENIA CZASU WOLNEGO ORAZ PRZERWY W PRACY, DLA LUDZI PRACUJĄCYCH W BIUROWACH SĄSIADUJĄCYCH Z PROJEKTOWANYM OBSZAREM. NASADZENIA NA RABATACH W DUŻEJ MIERZE TWORZĄ TRAWY OZDOBNE. ZOSTAŁY WYGOSPODAROWANE 2 WNĘTRZA KOMPOZYCYJNE. PIERWSZE TO STREFA GASTRONOMICZNA Z PUNKTEM SPRZEDAŻY CIĘPLYCH NAPOJÓW I PRZEKASEK, DRUGI KTÓREGO WYGOSPODAROWANO MIEJSCE NA STOLIKI ORAZ KRZESŁA ORAZ DRUSIE WNĘTRZE, KTÓRYM JEST STREFA REPREZENTACYJNA, BĘDĄCA INTEGRALNĄ CZĘŚCIĄ SKWERU. DOPŁNIENIEM CAŁOŚCI SĄ ŁAWKI, WYKONANE ZE STALOWYCH PRĘTÓW POŁĄCZONYCH Z MODRZYWIOWYM DREWNIEM ORAZ WYNIESIONE RABATY, KTÓRE RÓWNIEŻ PEŁNIĄ FUNKCJĘ SIEDZISKA. OBSZAR JEST DOBRZE OŚWIETLONY, DZIĘKI CEMU UŻYTKOWNICY BĘDĄ CZUĆ SIĘ BEZPIECZNIE PO ZAPADNIĘCIU ZMROKU.



WIDOK NA WYNIESIONĄ RABATĘ



## PROJEKT REWITALIZACJI PLACU WOLNOŚCI W LUBLINIE RZUT KONCEPCJI ZAGOSPODAROWANIA

1 2



Celem pracy było sporządzenie projektu rewitalizacji Placu Wolności w Lublinie, mieszczącego się przy ul. Plac Wolności, łączącej się od strony zachodniej z ul. Prezydenta Gabriela Narutowicza, od strony wschodniej z ul. Bernardyńska. Od północnej strony ulicami wpadającymi w ul. Plac Wolności są ul. Walerego Wróblewskiego i Przechodnia, a od strony południowej ul. Dolna Panny Marii. Projekt ma na celu wskrzeszenie nowego życia w zaniedbanej strukturze miejskiej oraz nadanie temu miejscu walorów kulturowo-reprezentacyjnych dla mieszkańców miasta oraz przyjeźdźców gości. Podstawowym założeniem projektu jest ożywienie miejsca oraz stworzenie strefy odpoczynkowo-oczekującej, związanej z bliskością pobliskich głównych przystanków autobusowych Starego Miasta. Miejsce to powinno spełniać również walory historyczno-edukacyjne pozwalające zaciekać niektórymi pobliskimi zabudowaniami historycznymi ściśle związanymi z tym miejscem.



**UNIWERSYTET PRZYRODNICZY W LUBLINIE**  
WYDZIAŁ: OGRODNICTWA I ARCHITEKTURY KRAJOBRAZU  
KATEDRA: KATEDRA PROJEKTOWANIA I KONSERWACJI KRAJOBRAZU  
KIERUNEK: ARCHITEKTURA KRAJOBRAZU

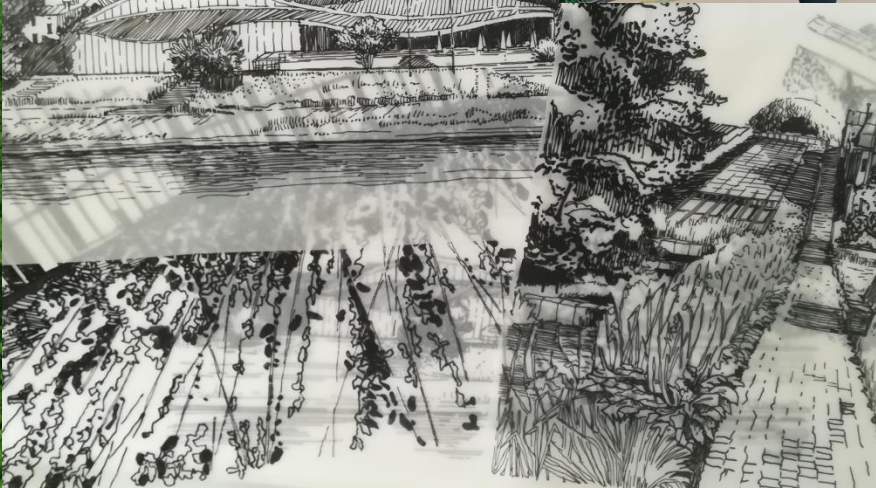
PRACA DYPLOMOWA INŻYNIERSKA  
TYTUŁ: PROJEKT REWITALIZACJI PLACU WOLNOŚCI W LUBLINIE  
WYKONAŁ: KACPER ŚWIEC  
PROMOTOR: PROF. DR. HAB. MAŁGORZATA MILECKA, PROF. UJ  
ROK AKADEMICKI: 2017 / 2018



**GREEN URBAN PLANNING**  
**FOR BETTER FUTURE!**

# THE DEPARTMENT OF LANDSCAPE ARCHITECTURE

**WE ARE ALWAYS ACTIVE!**





**GREEN URBAN PLANNING**  
**FOR BETTER FUTURE!**

# THE DEPARTMENT OF LANDSCAPE ARCHITECTURE





**GREEN URBAN PLANNING**  
**FOR BETTER FUTURE!**

**STUDY IN OVER 700 YEARS LUBLIN**





**GREEN URBAN PLANNING**  
**FOR BETTER FUTURE!**

# STUDY IN OVER 700 YEARS LUBLIN





**GREEN URBAN PLANNING**  
**FOR BETTER FUTURE!**

**STUDY IN LUBLIN**







**SEE YOU  
IN LUBLIN !**