

## **Raport Wydziałowej Komisji ds. Jakości Kształcenia na Wydziale Nauk o Zwierzętach i Biogospodarki Uniwersytetu Przyrodniczego w Lublinie z doskonalenia jakości kształcenia w roku akademickim 2023/2024**

Raport za rok akademicki 2023/2024 sporządzono zgodnie z postanowieniami Uchwały nr 53/2019-2020 Senatu Uniwersytetu Przyrodniczego w Lublinie z dnia 28 lutego 2020 r. w sprawie wewnętrznego systemu zarządzania jakością kształcenia w Uniwersytecie Przyrodniczym w Lublinie. W skład komisji wchodzi:

- Prof. dr hab. Bożena Kiczorowska – przewodnicząca
- Prof. dr hab. Andrzej Junkuszew – członek
- Prof. dr hab. Krzysztof Olszewski - członek
- Dr hab. Łukasz Wlazło, prof. uczelni – członek
- Dr hab. Wioletta Samolińska, prof. uczelni – członek
- Dr hab. Monika Greguła-Kania – członek
- Dr Beata Horecka – członek
- Dr Wanda Krupa – członek
- Inż. Małgorzata Pinkos – przedstawiciel pracowników inżynieryjno-technicznych – członek
- Mgr inż. Kamila Kaszycka – przedstawiciel doktorantów – członek
- Katarzyna Łukanty – przedstawiciel studentów – członek

Przedmiotem działalności komisji w roku akademickim 2023/24 były prace związane z zapewnieniem jakości kształcenia oraz oceną jakości kształcenia m.in. poprzez:

- wspieranie rad programowych poszczególnych kierunków studiów na Wydziale, w pracach nad doskonaleniem efektów uczenia się oraz programów kształcenia zgodnie z aktualnymi wymaganiami prawnymi;
- wspieranie rad programowych w zakresie prowadzenia konsultacji z otoczeniem społeczno-gospodarczym dla kierunków funkcjonujących na Wydziale;
- analiza funkcjonujących programów studiów na Wydziale zgodnie z obowiązującymi instrukcjami wydziałowymi;
- prowadzenie działań monitorujących i doskonalących w zakresie obsługi administracyjnej procesu dydaktycznego;
- analiza metod i form kształcenia oraz sposobów weryfikacji efektów uczenia się osiągniętych przez studenta;
- analiza ankiet dyplomantów poszczególnych kierunków studiów na Wydziale i przekazywanie uzyskiwanych informacji poszczególnym radom programowym;
- koordynowanie ankietyzacji dotyczącej studenckiej oceny nauczycieli akademickich prowadzonych zajęć dydaktycznych;
- analiza wyników oceny jakości kształcenia, w szczególności wyników przeprowadzonych egzaminów i innych form weryfikowania efektów uczenia się osiągniętych w zakresie wiedzy, umiejętności i kompetencji społecznych;

- analiza raportów z jednostek Wydziału w zakresie realizacji planowych hospitacji;
- analiza oceny dokonywanej przez studentów i pracowników oraz wniosków z monitorowania karier absolwentów uczelni;
- ocena warunków socjalnych studentów, w tym możliwości uzyskiwania stypendiów i zapomóg;
- analiza wyników procesu dyplomowania na Wydziale;
- działanie zgodne z opracowanym harmonogramem w zakresie doskonalenia jakości kształcenia;
- nadzorowanie wprowadzania na Wydziale zaleceń i rekomendacji Uczelnianej Komisji ds. Dydaktyki i Zarządzania Jakością Kształcenia.

### **Cz. I. Raport z wykonywania zadań związanych z zapewnianiem jakości kształcenia na Wydziale Nauk o Zwierzętach i Biogospodarki w roku akademickim 2023/24**

W roku akademickim 2023/24 prowadzone prace w zakresie zapewnienia, oceny i doskonalenia jakości kształcenia na Wydziale Nauk o Zwierzętach i Biogospodarki przebiegały zgodnie z przyjętym harmonogramem. Efektem tych działań były prace projakościowe wykonane przez poszczególne rady programowe. Prowadzone konsultacje z otoczeniem społeczno-gospodarczym oraz interesariuszami wewnętrznymi skutkowały opracowaniem działań podnoszących jakość kształcenia i przygotowania ich do realizacji. Analizie podano informacje dotyczące realizacji efektów uczenia się na następujących kierunkach studiów Wydziału Nauk o Zwierzętach i Biogospodarki UP w Lublinie:

- aktywność fizyczna i agroturystyka kwalifikowana,
- animaloterapia
- behawiorystka zwierząt,
- bezpieczeństwo i certyfikacja żywności,
- bezpieczeństwo i higiena pracy,
- bioinformatyka w gospodarce,
- doradztwo w obszarach wiejskich,
- hipologia i jeździectwo,
- kryminalistyka w biogospodarce,
- pielęgnacja zwierząt i animaloterapia,
- zootechnika.

Na podstawie uzyskanych informacji i opinii nauczycieli akademickich uczestniczących w procesie kształcenia stwierdzono, że studenci uzyskali zakładane efekty uczenia się w zakresie wiedzy, umiejętności i kompetencji społecznych. Nieliczne uwagi, dotyczyły liczebności grup laboratoryjnych oraz propozycji zwiększenie liczby godzin zajęć laboratoryjnych.

Analizując osiągnięcie efektów uczenia się przez studentów stwierdzono, że proces kształcenia na Wydziale Nauk o Zwierzętach i Biogospodarki w analizowanym okresie przebiegał prawidłowo, a kadra akademicka nie zgłaszała problemów w zakresie obowiązujących procedur i instrukcji.

Realizując zapis zapewnienia jakości kształcenia, nauczyciele akademicy naszego Wydziału w roku akademickim 2023/2024, brali czynny udział w różnych kursach oraz specjalistycznych szkoleniach podnosząc swoje kwalifikacje dydaktyczne. Pracownicy Wydziału uczestniczyli również w konferencjach naukowych (w tym online), które pozwoliły poznać aktualne trendy w nauce w zakresie prowadzonych badań, tak by w przyszłości uaktualniać programy studiów o nową wiedzę i umiejętności.

Z inicjatywy prodziekanów i rad programowych kontynuowano składanie zapotrzebowania na poszczególne pozycje książkowe do biblioteki, w celu aktualizacji i uzupełnienia księgozbioru zgodnie z potrzebami kształcenia Wydziału. Wydziałowa komisja prowadzi ciągłą aktualizację danych na stronie internetowej Wydziału.

## **Cz. II raport dotyczący oceny jakości kształcenia na Wydziale Nauk o Zwierzętach i Biogospodarki w roku akademickim 2023/24**

### **Realizacja hospitacji w roku akademickim 2023/24**

Jako jedno z narzędzi w ocenie jakości kształcenia wykorzystywane są hospitacje. W roku akademickim 2023/2024 analizie poddano hospitacje zajęć pracowników dydaktyczno-badawczych, dydaktycznych oraz doktorantów. Hospitacje prowadzono w obu semestrach zgodnie z przedłożonym harmonogramem i obowiązującą instrukcją. Wszyscy hospitowani pracownicy i doktoranci uzyskali pozytywne oceny. Podobnie przeprowadzone hospitacje zajęć na studiach podyplomowych nie wykazały żadnych uchybień w realizacji zajęć dydaktycznych. Arkusze zrealizowanych hospitacji znajdują się w poszczególnych Jednostkach Wydziału.

### **Wyniki ankiet oceny nauczyciela akademickiego w roku akademickim 2023/2024**

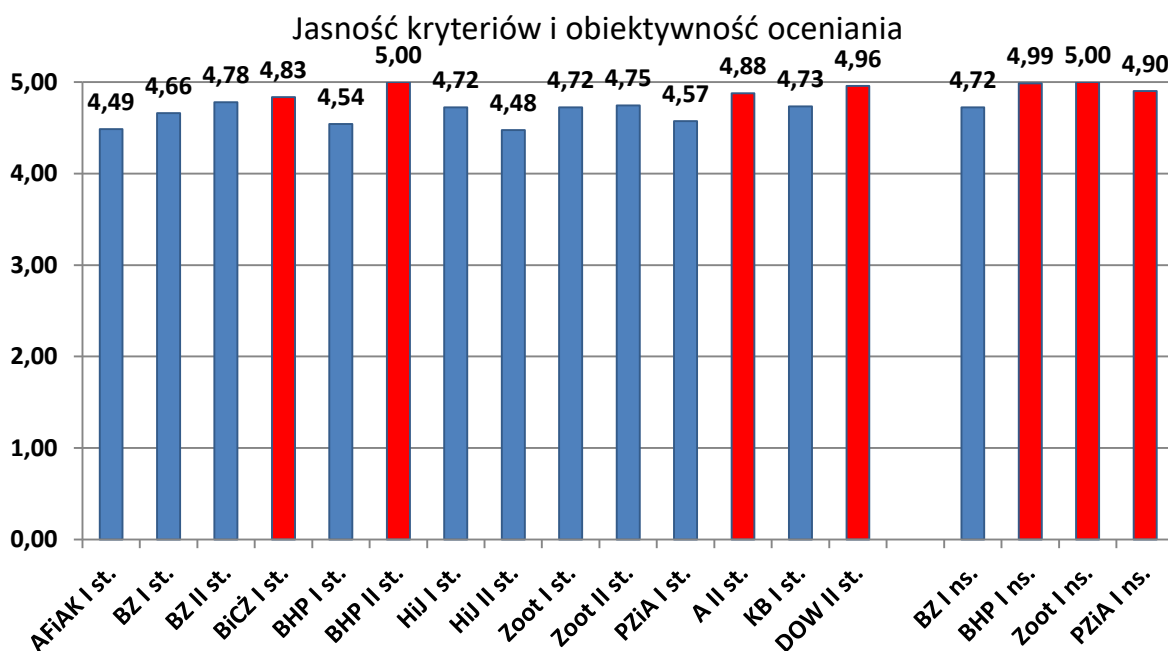
W celu weryfikacji jakości kształcenia na Wydziale Nauk o Zwierzętach i Biogospodarki studenci uczestniczyli w badaniu ankietowym. Analiza wyników procesu ankietyzacji pozwoliła na dalsze doskonalenie procesu kształcenia na poszczególnych kierunkach studiów. Wyniki badania ankietowego przedstawiono w poniższej tabeli i na kolejnych wykresach:

Kierunek studiów	Typ studiów	Stopień	Liczba studentów oceniających	Liczba przedmiotów
Aktywność fizyczna i agroturystyka kwalifikowana	stacjonarne	I	190	9
Behawiorystyka zwierząt	stacjonarne	I	5460	58
		II	905	23
	niestacjonarne	I	1340	43
Bezpieczeństwo i certyfikacja żywności	stacjonarne	I	730	21
Bezpieczeństwo i higiena pracy	stacjonarne	I	510	27
		II	25	5
	niestacjonarne	I	345	10
Hipologia i jeździectwo	stacjonarne	I	2280	42
		II	385	8

Kierunek studiów	Typ studiów	Stopień	Liczba studentów oceniających	Liczba przedmiotów
Zootechnika	stacjonarne	I	1540	42
		II	425	25
	niestacjonarne	I	5	1
Pielęgnacja zwierząt i animaloterapia	stacjonarne	I	4505	36
	niestacjonarne	I	285	17
Animaloterapia	stacjonarne	II	400	22
Kryminalistyka w biogospodarce	stacjonarne	I	1405	19
Doradztwo w obszarach wiejskich	stacjonarne	II	120	8
<b>Łącznie</b>			<b>20855</b>	<b>416</b>

### Pytanie 1. Jasność kryteriów i obiektywność oceniania (st. stacjonarne i niestacjonarne)

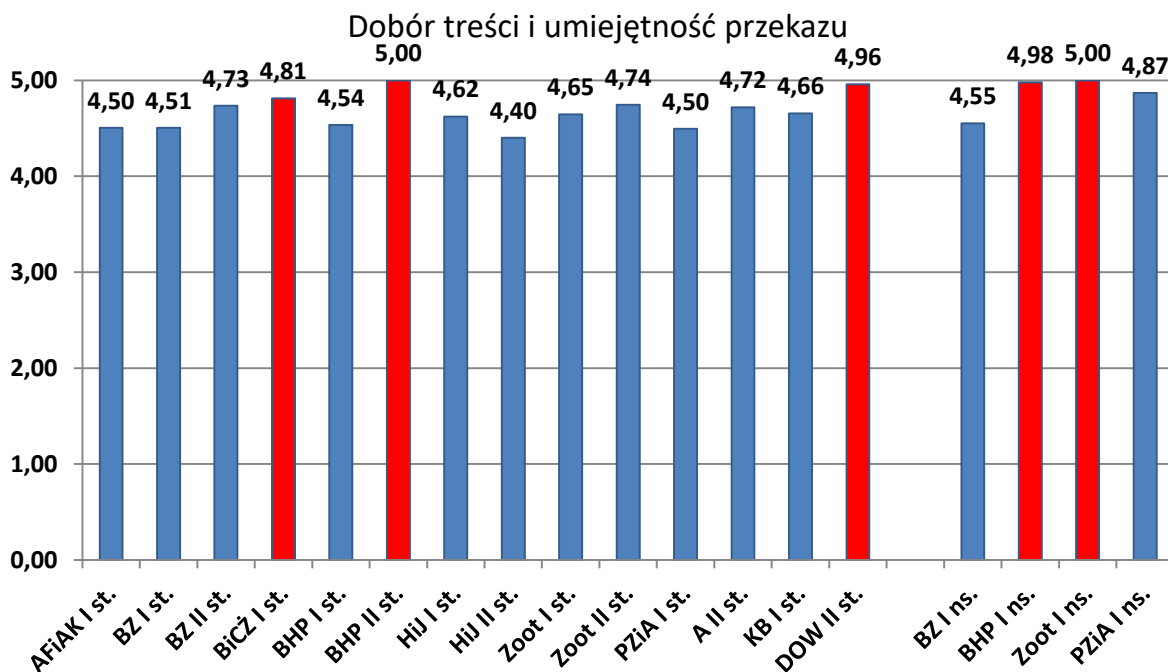
Wyniki analiz ankiety studenta dla studiów stacjonarnych zamieszczono poniżej na wykresie. Obydwa parametry zostały oceniane wysoko przez studentów. Najwyżej ocenili je studenci studiów stacjonarnych I stopnia kierunków: Bezpieczeństwo i certyfikacja żywności (4,83), natomiast wśród kierunków II stopnia najwyższe noty wystawili studenci kierunku Bezpieczeństwo i Higiena pracy (5,0), Doradztwo w obszarach wiejskich (4,96) i Animaloterapia (4,88). Nieco niższe noty wystawili natomiast studenci kierunku Hipologia i jeździectwo I stopnia – 4,48 oraz Aktywność fizyczna i agroturystyka kwalifikowana – 4,49. Na studiach niestacjonarnych analiza ankiet potwierdziła wysokie oceny studentów tego kryterium, zwłaszcza kierunków: Zootechnika, Bezpieczeństwo i Higiena Pracy oraz Pielęgnacja zwierząt i animaloterapia (średnio 4,96).



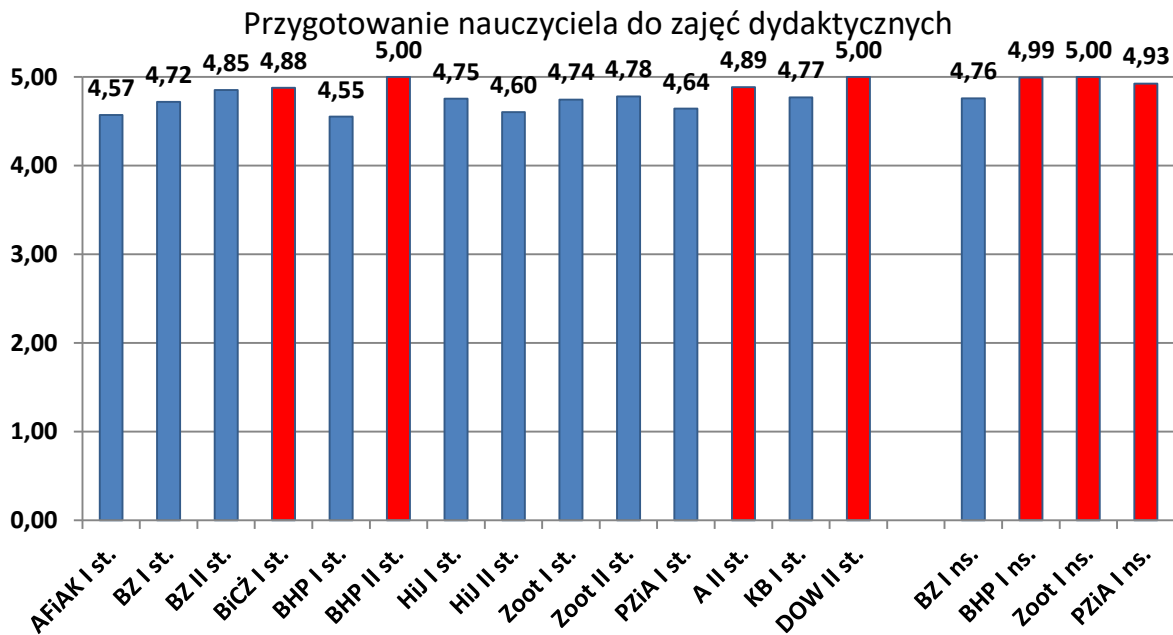
**Pytanie 2. Dobór treści i umiejętność przekazu** kształtował się na wysokim poziomie i wahał się od 4,40 do 5,00. Na studiach stacjonarnych został najwyżej oceniony przez studentów I stopnia kierunku: Bezpieczeństwo i certyfikacja żywności (4,81). Studenci

studiów II stopnia najlepiej oceniali przygotowanie nauczycieli w tym zakresie na kierunkach: Bezpieczeństwo i higiena pracy i Doradztwo w obszarach wiejskich (średnio 4,98).

Na podobnym, wysokim poziomie (średnio 4,85) dobór treści i umiejętność przekazu nauczyciela ocenili studenci studiów niestacjonarnych.

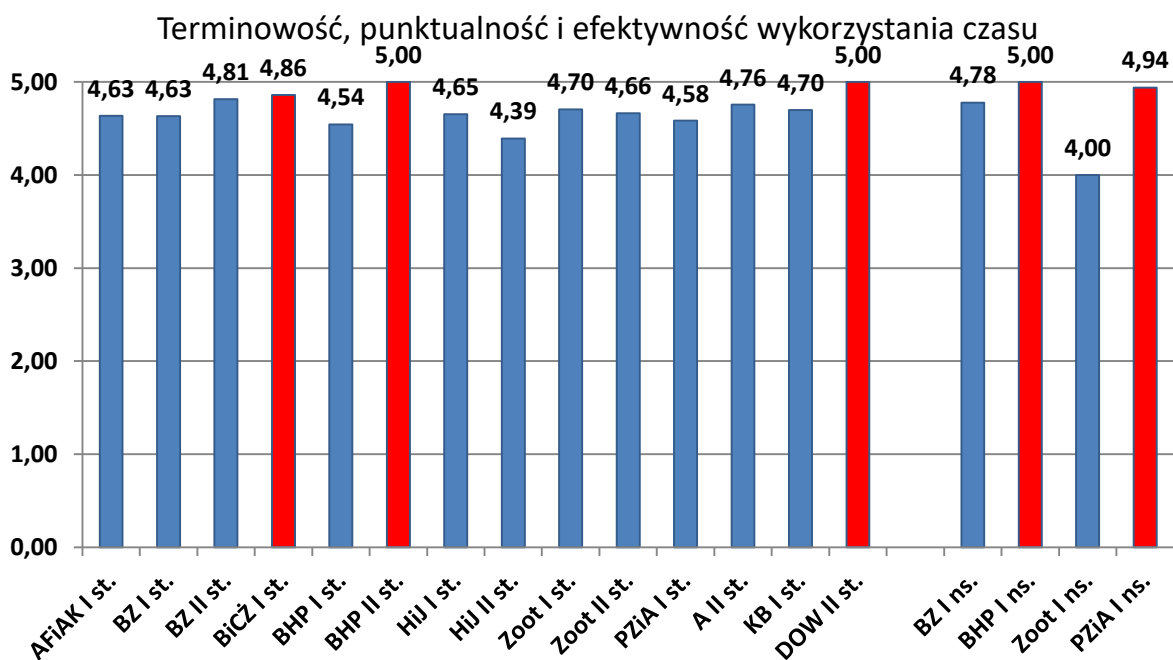


**Pytanie 3. Przygotowanie nauczyciela do zajęć dydaktycznych** na studiach stacjonarnych i niestacjonarnych zostało przez wszystkich studentów bardzo wysoko ocenione. Wszystkie wystawione oceny były powyżej oceny 4,50 (maks. 5,00). Na studiach stacjonarnych pierwszego stopnia najwyższe noty wystawili studenci kierunku Bezpieczeństwo i certyfikacja żywności (4,88), zaś na drugim stopniu kierunków: Bezpieczeństwo i higiena pracy, Doradztwo w obszarach wiejskich oraz Animaloterapia (średnio 4,96). Również studenci studiów niestacjonarnych, zwłaszcza kierunków Zootechnika, Bezpieczeństwo i higiena pracy oraz Pielęgnacja zwierząt i animaloterapia, bardzo wysoko ocenili przygotowanie nauczycieli do zajęć dydaktycznych – średnio 4,97.



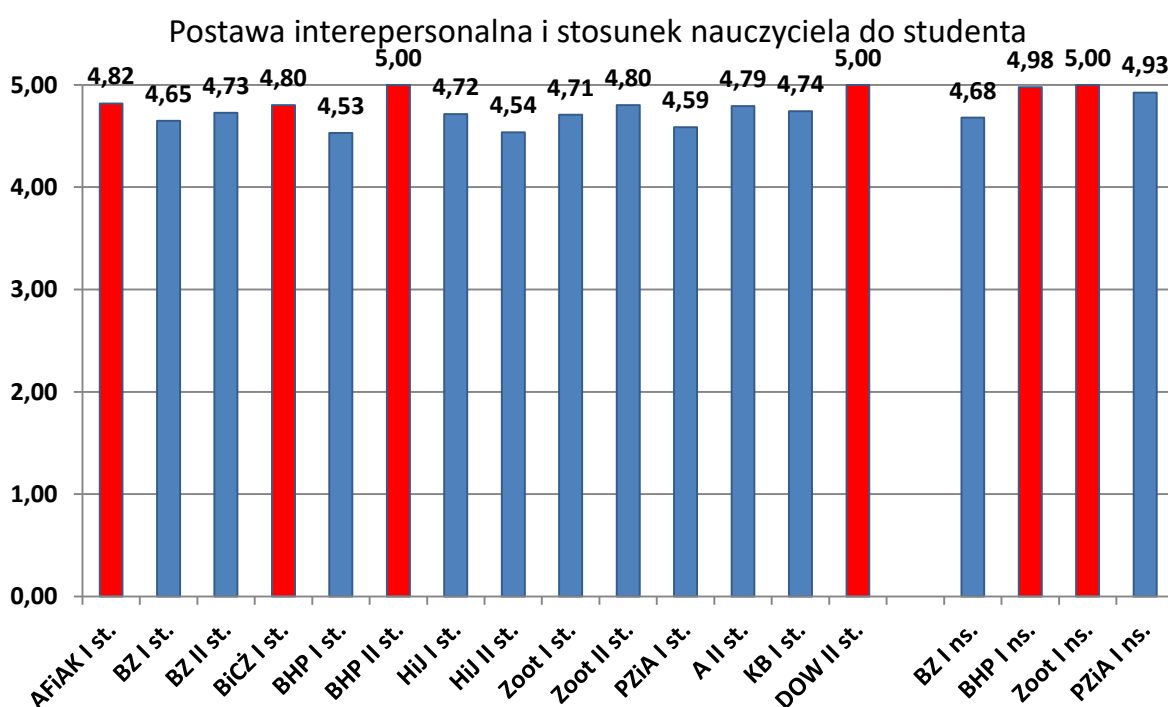
**Pytanie 4. Terminowość, punktualność i efektywność wykorzystania czasu.** Wszyscy studenci studiów stacjonarnych pierwszego, jak i drugiego stopnia ocenili to kryterium bardzo wysoko, najwyższe noty uzyskano dla kierunków I stopnia: Bezpieczeństwo i certyfikacja żywności (4,86) oraz II stopnia: Bezpieczeństwo i higiena pracy oraz Doradztwo w obszarach wiejskich (5,00).

Studenci studiów niestacjonarnych również wysoko ocenili ten parametr wskazując na bardzo dobre gospodarowanie czasem przez prowadzących w ramach zajęć. Potwierdzili to wysokimi ocenami szczególnie na kierunkach Bezpieczeństwo i higiena pracy I stopnia (5,00) oraz Pielęgnacja zwierząt i animaloterapia I stopnia (4,94). Niższą notę wystawili jedynie studenci kierunku Zootechnika I stopnia – 4,00.



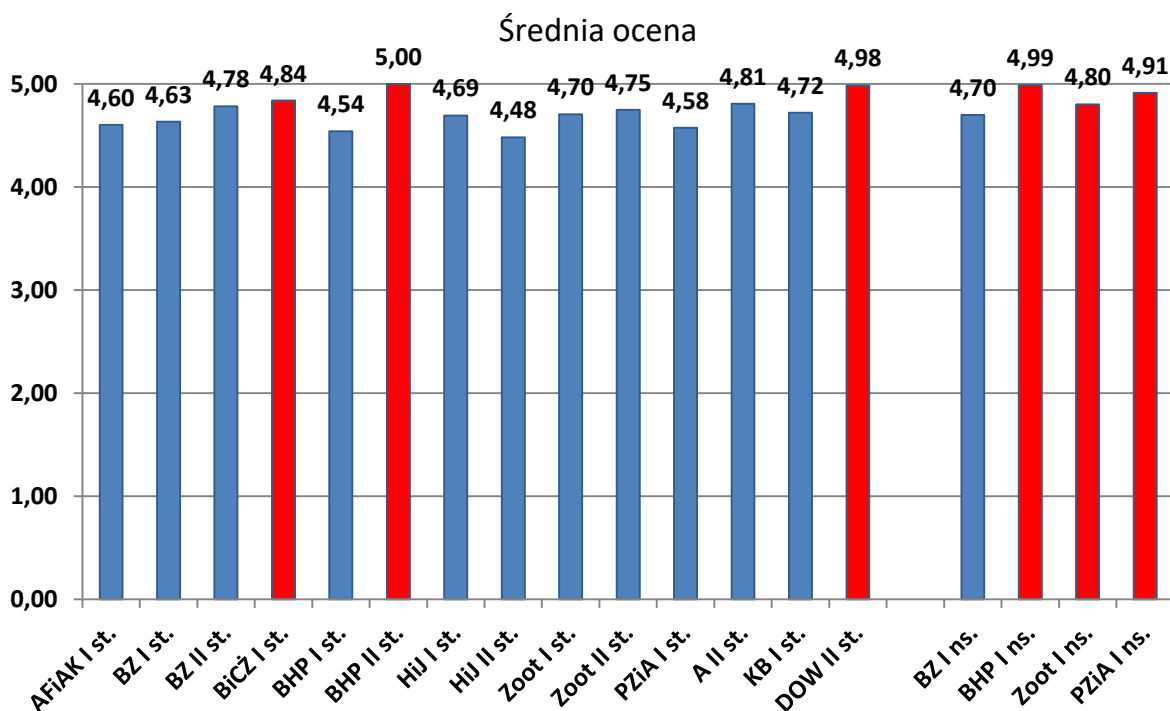
**Pytanie 5. Postawa interpersonalna i stosunek nauczyciela do studenta.** Oceny wystawione przez studentów studiów stacjonarnych, zarówno I jak i II stopnia były wysokie i kształtowały się na poziomie powyżej 4,74. Najwyższe noty wystawili studenci studiów I stopnia: Aktywności fizycznej i agroturystyki kwalifikowanej oraz Bezpieczeństwo i certyfikacja żywności (średnio 4,81) oraz studiów II stopnia: Bezpieczeństwo i higiena pracy oraz Doradztwo w obszarach wiejskich – 5,00. Nieco niższe oceny, chociaż wciąż na wysokim poziomie, wystawili studenci II stopnia studiów kierunku Hipologia i jeździectwo (4,54).

Studenci studiów niestacjonarnych również wysoko ocenili postawę interpersonalną i stosunek nauczyciela do studenta. Uzyskane oceny zawierały się w przedziale 4,68 na kierunku Behawiorystyka zwierząt – studia I stopnia do 5,00 – na kierunku Zootechnika - studia I stopnia.

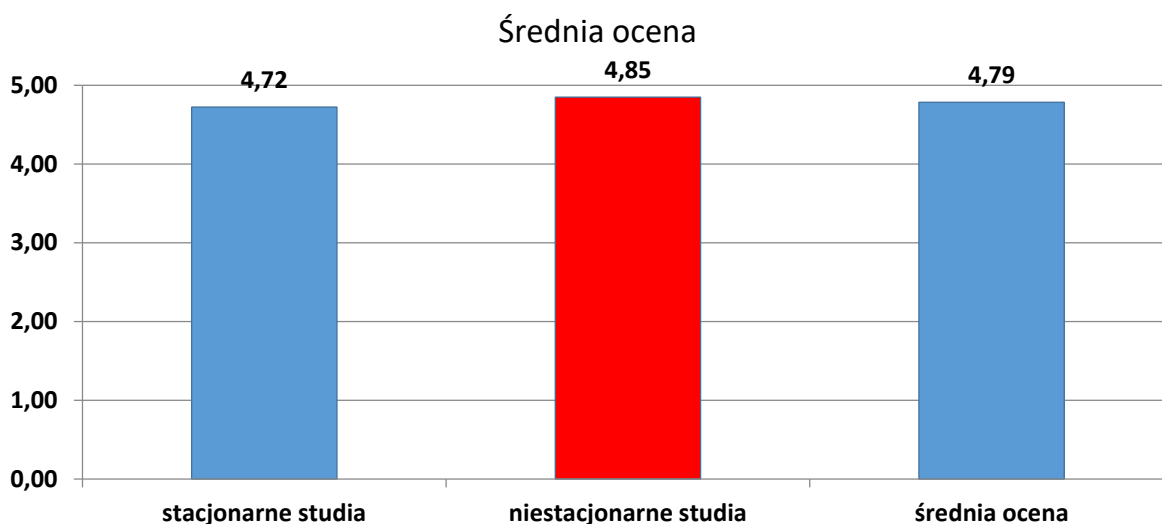


Analiza procesu ankietyzacji, pozwala stwierdzić, iż studenci wysoko oceniają kompetencje pracowników i prowadzone przez nich zajęcia. Najwyższą ocenę wśród prowadzonych kierunków stacjonarnych na Wydziale wystawili studenci Bezpieczeństwo i certyfikacja żywności (4,84) studia I stopnia, zaś na II stopniu Bezpieczeństwa i higieny pracy (5,00) oraz Doradztwa w obszarach wiejskich (4,98).

Równie wysoko ocenili kadre dydaktyczną prowadzącą zajęcia na Wydziale studenci studiów niestacjonarnych I stopnia, kierunków Bezpieczeństwo i higiena pracy, Pielęgnacja zwierząt i animaloterapia oraz Zootechnika – średnio 4,90.



Ocena poszczególnych kierunków studiów prowadzonych na Wydziale Nauk o Zwierzętach i Biogospodarki jest bardzo wysoka. Średnia ocena dla wszystkich kierunków studiów w procesie ankietowania wyniosła 4,79. Potwierdzają to również średnie noty dla kierunków stacjonarnych - 4,72 i niestacjonarnych - 4,85.



### Ocena realizacji efektów kształcenia na poszczególnych kierunkach studiów w roku akademickim 2023/2024

Ocena realizacji efektów kształcenia na wszystkich kierunkach funkcjonujących na Wydziale opierała się o dane zawarte w protokołach z poszczególnych przedmiotów w systemie Bazus.



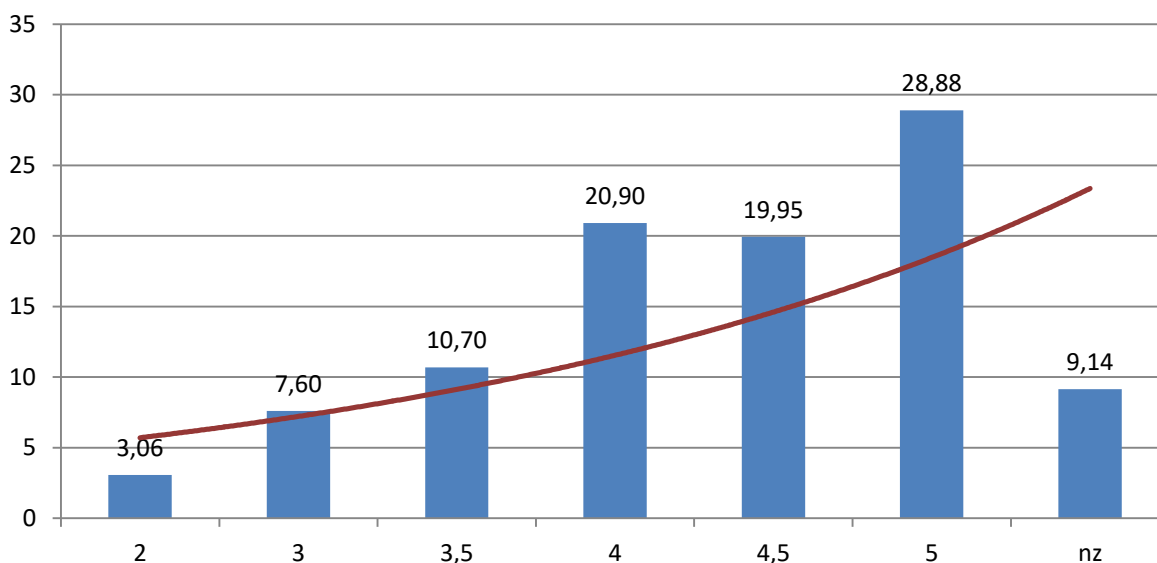
Rozkład ocen w poszczególnych semestrach świadczących o pozyskaniu efektów w ramach realizowanych kierunków i modułów przedstawiono w poniższej tabeli.

Semestr I							
termin	nz*	2	3	3,5	4	4,5	5
I	0,5	2,9	6,9	11,2	24,8	23,8	29,8
II	48,5	7,5	26,0	8,0	6,0	3,0	1,0
III	85	1,2	7,0	3,0	2,5	1,0	0,0
%	10,1	2,68	7,52	10,8	21,05	20,83	27,44
Semestr II							
termin	nz	2	3	3,5	4	4,5	5
I	4,20	3,10	7,06	10,61	21,56	20,45	32,91
II	42,90	7,50	16,31	13,38	14,36	3,75	1,79
III	74,77	5,96	10,09	1,83	4,13	2,75	0,46
%	8,17	3,43	7,68	10,59	20,75	19,06	30,32

\*- nie zgłosił się

W semestrze II (letnim) uzyskano większy odsetek ocen bardzo dobrych (30,32%) i dostatecznych (7,68%) oraz niedostatecznych (3,43%). W semestrze I odnotowano większy odsetek osób, które zostały ocenione na ocenę dobry plus (20,83%), dobry (21,05%), dostateczny plus (10,8%) oraz które nie zgłosiły się na egzamin /zaliczenie (10,10%). Podsumowując prowadzone analizy dla całego roku akademickiego 2023/24, stwierdzono, że studenci uzyskali najmniej uzyskali ocen niedostatecznych (3,06%), zaś najwięcej ocen bardzo dobrych (28,88 %).

Rozkład ocen uzyskanych przez studentów w roku akademickim 2023/24



Wydziałowa Komisja ds. Jakości Kształcenia dokonała weryfikacji modułów wg. Instrukcji weryfikacji efektów kształcenia, zgodnie z którą w przypadku braku uzyskania przez 30% studentów w ostatnim terminie egzaminów i zaliczeń zakładanych efektów w modułach, osoba odpowiadająca za moduł wprowadza program naprawczy. Wyniki analiz z Bazusa przekazano poszczególnym Radom Programowych w celu kontynuacji przez nie dalszych prac. Oceny uzyskiwane przez studentów poszczególnych kierunków zestawiono dla kolejnych semestrów, co pozwoliło wyliczenie średniej dla kierunku i utworzenie rankingu. Najwyższe miejsce w rankingu w semestrze zimowym zajęła Behawiorystyka zwierząt studia stacjonarne II stopnia podobna sytuacja zaistniała także w semestrze letnim.

### Ranking kierunków w odniesieniu do ocen uzyskiwanych przez studentów w roku akademickim 2023/2024

Kierunek	stopień	2023-24 s. zimowy		2023-24 s. letni	
		$\bar{x}$	Ranking	$\bar{x}$	Ranking
Aktywność fizyczna i agrot. kwalifik.	s 1	4,30	7	4,59	3
Animaloterapia	s 2	4,41	4	4,16	12
Behawiorystyka zwierząt	n 1	4,28	8	4,18	10-11
Behawiorystyka zwierząt	s 1	4,31	5	4,27	9
Behawiorystyka zwierząt	s 2	4,56	1	4,65	1-2
Bezpieczeństwo i certyfikacja żywności	s 1	4,47	3	4,15	13
Bezpieczeństwo i higiena pracy	s 1	4,19	11	4,35	8
Bezpieczeństwo i higiena pracy	n 1	4,31	6	4,18	10-11
Bezpieczeństwo i higiena pracy	s 2	4,54	2	4,58	4
Doradztwo w obszarach wiejskich	s 2	-	-	4,39	6
Hipologia i jeździectwo	S 1	4,06	15	4,01	15
Hipologia i jeździectwo	s 2	4,15	13	4,44	5
Pielęgnacja zwierząt i animaloterapii	n 1	4,04	16	3,92	16
Pielęgnacja zwierząt i animaloterapii	s 1	4,18	12	4,12	14
Kryminalistyka w biogospodarce	s 1	3,58	17	3,86	18
Zootechnika	s 1	4,21	10	3,87	17
Zootechnika	n 1	4,15	14	4,65	1-2
Zootechnika	s 2	4,24	9	4,36	7

### Realizacja praktyk zawodowych

przebiegała na poszczególnych kierunkach zgodnie z obowiązującymi planami studiów i ramowym programem praktyk. Szczegółowe sprawozdania z przebiegu praktyki wraz z oceną Opiekuna praktyk, są zapisane w Dziennikach praktyk studentów. Końcowe zaliczenie lub egzamin z praktyk, odbyły się przed komisją powołaną przez Dziekana Wydziału. Szczegółowa dokumentacja z realizacji praktyk studenckich poszczególnych kierunków znajduje się w Biurze Kształcenia Praktycznego i Rozwoju Kompetencji.

## Ocena warunków socjalnych studentów, w tym możliwości uzyskiwania stypendiów i zapomóg w roku akademickim 2023/24

Wydziałowa komisja poddała również szczegółowej analizie warunki socjalne studentów na Wydziale Nauk o Zwierzętach i Biogospodarki w roku akademickim 2023/24, a wyniki przedstawiono w tabelach poniżej.

Kierunek studiów	Tryb studiów	Stypendia socjalne		Stypendia Rektora		Stypendia dla osób z niepełno- sprawnościami		Zapomoga	
		liczba złożonych wniosków	liczba wniosków rozpatrzonych pozytywnie	liczba złożonych wniosków	liczba wniosków rozpatrzonych pozytywnie	liczba złożonych wniosków	liczba wniosków rozpatrzonych pozytywnie	liczba złożonych wniosków	liczba wniosków rozpatrzonych pozytywnie
Aktywność fiz. i agroturystyka kwalifikowana	St. st.	1	1	3	1	-	-	-	-
	St. nst.	-	-	-	-	-	-	-	-
Animaloterapia	St. st.	5	5	11	5	-	-	-	-
	St. nst.	-	-	-	-	-	-	-	-
Behawiorystyka zwierząt	St. st.	46	30	101	51	16	15	6	5
	St. nst.	6	5	10	6	1	-	1	-
Bezpieczeństwo i certyfikacja żywności	St. st.	4	2	3	1	-	-	-	-
	St. nst.	-	-	-	-	-	-	-	-
Bezpieczeństwo i higiena pracy	St. st.	11	8	32	12	5	5	1	1
	St. nst.	2	2	3	-	1	1	1	1
Bioinformatyka w biogospodarce	St. st.	-	-	-	-	-	-	-	-
	St. nst.	-	-	-	-	-	-	-	-
Doradztwo w obszarach wiejskich	St. st.	2	2	2	2	1	1	-	-
	St. nst.	-	-	-	-	-	-	-	-
Hipologia i jeździectwo	St. st.	25	25	30	16	1	1	1	-
	St. nst.	-	-	-	-	-	-	-	-
Kryminalistyka w biogospodarce	St. st.	3	1	2	2	1	1	-	-
	St. nst.	-	-	-	-	-	-	-	-
Pielęgnacja zw. i animaloterapia	St. st.	32	25	41	25	5	5	17	15
	St. nst.	-	-	1	-	1	1	1	-
Zootechnika	St. st.	22	18	21	13	3	3	3	3
	St. nst.	2	2	-	-	-	-	-	-
<b>Łącznie</b>		<b>161</b>	<b>126</b>	<b>260</b>	<b>134</b>	<b>35</b>	<b>33</b>	<b>31</b>	<b>25</b>

## Analiza ankiet dyplomantów

Zgodnie z uchwałą 53/2019-2020 Senatu Uniwersytetu oraz Zarządzeniem 14 Rektora UP w Lublinie z 14 kwietnia 2015r absolwenci poszczególnych kierunków studiów na Wydziale składają ankiety. Po egzaminie dyplomowym Absolwenci wypełniali anonimowo ankiety i składali je w Dziekanacie.

Ankiety zostały złożone dla poszczególnych kierunków studiów, specjalności, stopnia (I i II) i formy kształcenia (stacjonarne i niestacjonarne).

Łącznie złożono w trakcie roku akademickiego 210 ankiet. Poniżej w tabeli przedstawiono udział poszczególnych kierunków w procesie ankietyzacji:

Kierunek	Studia stacjonarne	Studia niestacjonarne
Aktywność fizyczna i agroturystyka kwalifikowana	6	-
Animaloterapia	8	-
Behawiorystyka zwierząt	67	20
Bezpieczeństwo i higiena pracy	22	9
Bezpieczeństwo i certyfikacja żywności	3	-
Hipologia i Jeździectwo	27	-
Pielęgnacja zwierząt i animaloterapia	27	-
Zootechnika	21	-

Uzyskany odsetek złożonych ankiet wahał się od 33% do 90% (BHP st. niestacjonarne). Największy odsetek ankiet uzyskano dla kierunku Bezpieczeństwo i Higiena Pracy, Behawiorystyka zwierząt oraz Hipologia i Jeździectwo.

Wyniki procesu ankietyzacji dyplomanta opracowano i przeanalizowano na spotkaniu Wydziałowej Komisji ds. Oceny Jakości Kształcenia. Wszyscy członkowie zapoznali się z wynikami analizy. Na podstawie przeprowadzonej analizy poszczególnych pytań uzyskano następujące oceny:

### **1. W jakim stopniu kierowane efekty kształcenia w zakresie: wiedzy, umiejętności i kompetencji społecznych spełniły Twoje oczekiwania?**

Absolwenci kierunku Zootechnika bardzo wysoko ocenili wiedzę i umiejętności zdobyte w trakcie studiów - odpowiednio 4,45 i 4,67 (max. 5,0) w semestrze zimowym oraz w semestrze letnim. Podobnej oceny dokonali studenci kierunku Hipologia i jeździectwo – odpowiednio 4,52 oraz 4,50. Nieco niżej to kryterium, zarówno w semestrze zimowym, jak i letnim oceniali absolwenci kierunków Behawiorystyka zwierząt oraz Bezpieczeństwo i higiena pracy - odpowiednio 3,92 i 4,21 oraz 4,28 i 4,25. Średnia ocena dla wszystkich ankietowanych kierunków była wysoka i wynosiła 4,15 oraz 4,28 - odpowiednio dla semestru zimowego i letniego.

## **2. W jakim stopniu tematyka praktyki była zgodna z realizowanym kierunkiem studiów?**

Bardzo usatysfakcjonowani praktykami byli studenci kierunku Bezpieczeństwo i higiena pracy (5,0) w ankietach złożonych w semestrze letnim oraz Bezpieczeństwo i certyfikacja żywności (4,67) w ankietach wypełnionych w semestrze zimowym. Natomiast tematyka praktyk była najniżej, lecz wciąż wysoko oceniona przez absolwentów kierunku Behawiorystyka zwierząt - odpowiednio 4,10 i 4,21 w semestrze zimowym oraz w semestrze letnim. Średnia ocena uzyskana od wszystkich dyplomantów uczestniczących w ankiecie była dość wysoka i wynosiła 4,29 oraz 4,14 - odpowiednio dla semestru zimowego i letniego.

## **3. Jak oceniasz dostęp do korzystania z zasobów Biblioteki Głównej Uniwersytetu Przyrodniczego w Lublinie?**

Ankietowani dyplomanci wszystkich kierunków studiów bardzo wysoko ocenili dostęp do zasobów Biblioteki Głównej. Średnia ocen kształtowała się na poziomie 4,81 oraz 4,62 dla ankiet realizowanych odpowiednio w semestrze zimowym oraz letnim. Najwyższe oceny wystawili dyplomanci z kierunku Zootechnika oraz Behawiorystyka zwierząt (w obu przypadkach 5,0). Dyplomanci zarówno studiów stacjonarnych (4,76) jak i niestacjonarnych (4,50) wysoko oceniają dostęp do zasobów BG UP w Lublinie.

## **4. Jak oceniasz bazę dydaktyczną?**

Baza dydaktyczna Uczelni została bardzo dobrze oceniona przez absolwentów wszystkich kierunków studiów. Najwyższe oceny odnotowano na kierunku Hipologia i jeździectwo (4,7) i Bezpieczeństwo i higiena pracy studia niestacjonarne II st (4,7) oraz Zootechnika (5,0). Najniżej, ale równie wysoko ocenili bazę dydaktyczną absolwenci kierunków: Bezpieczeństwo i higiena pracy studia niestacjonarne I st.(4,1) oraz Aktywność fizyczna i kwalifikowana (4,2). Średnia ocena bazy dydaktycznej Uczelni przez wszystkie kierunki wyniosła 4,5.

## **5. Jak ocenia Pani/Pan warunki w Uczelni umożliwiające rozwój naukowy, kulturalny i sportowy?**

Ankietowani Dyplomanci dobrze ocenili stworzone przez Uczelnię warunki umożliwiające rozwój naukowy, kulturalny i sportowy (średnia wszystkich ocen wyniosła 4,5). Najbardziej usatysfakcjonowani panującymi na Uczelni warunkami byli studenci studiów niestacjonarnych II stopnia kierunku Behawiorystyka zwierząt (5,0) oraz studenci studiów stacjonarnych II stopnia kierunku Bezpieczeństwo i higiena pracy. Natomiast najniżej ocenili pod tym względem Uczelnię absolwenci kierunku Behawiorystyka zwierząt studiów niestacjonarnych I stopnia- 4,11 ale wciąż jest to ocena dobra.

## **6. Jak ocenia Pani/Pan współpracę z pracownikami dziekanatu?**

Ankietowani dyplomanci wszystkich kierunków studiów bardzo dobrze ocenili współpracę z pracownikami dziekanatu. Średnia ocena absolwentów studiów wszystkich kierunków wyniosła, w zależności od semestru: 4,68 (semestr letni) i 4,64 (semestr zimowy). Najniższe

oceny dotyczące współpracy na linii student-dziekanat wystawili ankietowani dyplomanci studiów stacjonarnych kierunku Zootechnika (4,09) i Hipologia i jeździectwo (4,0) zaś najwyższe studenci studiów niestacjonarnych kierunku Zootechnika oraz stacjonarnych kierunku Bezpieczeństwo i certyfikacja żywności (5,0) i ankietowani studenci studiów stacjonarnych kierunków Behawiorystyka zwierząt (4,79) i Bezpieczeństwo i higiena pracy (4,78).

### **7. Jak oceniasz współpracę z pracownikami Centrum Dydaktyki i Spraw Studenckich?**

Pozytywnie oceniona została przez studentów współpraca z pracownikami Centrum Dydaktyki i Spraw Studenckich. Średnia ocen wyniosła 4,50 w semestrze letnim oraz 4,63 w semestrze zimowym. Najniższe oceny wystawili ankietowani dyplomanci studiów stacjonarnych kierunków: Aktywność fizyczna i agroturystyka kwalifikowana (4,0) i Zootechnika (3,50), a najwyższe absolwenci studiów stacjonarnych kierunków: Hipologia i jeździectwo, Bezpieczeństwo i certyfikacja żywności (5,0) oraz Bezpieczeństwo i higiena pracy (4,94).

### **8. Jak oceniasz współpracę z pracownikami Działu Komunikacji i Wymiany Akademickiej?**

Ankietowani dyplomanci bardzo dobrze ocenili współpracę z pracownikami Działu Komunikacji i Wymiany Akademickiej wystawiając średnią ocenę – 4,70 (semestr zimowy) i 4,52 (semestr letni). Najniższe oceny wystawili ankietowani dyplomanci studiów niestacjonarnych kierunku Bezpieczeństwo i higiena pracy (4,0) oraz studiów stacjonarnych kierunku Animaloterapia (4,29), a najwyższe absolwenci studiów stacjonarnych kierunków: Hipologia i jeździectwo, Zootechnika, Bezpieczeństwo i certyfikacja żywności oraz studiów niestacjonarnych kierunku Behawiorystyka zwierząt (5,0).

### **9. Jak oceniasz współpracę z promotorem w trakcie przygotowywania pracy dyplomowej?**

Współpracę z promotorem najwyżej ocenili studenci Bezpieczeństwa i Certyfikacji Żywności (5,0) oraz kierunków: Behawiorystyka zwierząt, Hipologia i Jeździectwo oraz Zootechnika (średnia 4,95), a najniżej, jednak wciąż wysoko, kierunku Bezpieczeństwo i Higiena Pracy (średnia 4,63) oraz Aktywność fizyczna i agroturystyka kwalifikowana (4,33). Po raz kolejny absolwenci najlepiej ocenili współpracę z promotorem, na podobnym poziomie jak w poprzednim roku akademickim - średnia wynosiła 4,76.

### **10. Czy w czasie studiów korzystałeś z ponadprogramowej oferty Uczelni w zakresie podnoszenia kwalifikacji zawodowych np. szkolenia, praktyki, wolontariat, staż, itp.?. jeśli tak to jakie:.....**

Absolwenci kierunku Behawiorystyka zwierząt deklarowali, że korzystali ze szkoleń prowadzonych w programie MIT - kurs masażu psów, Fizjoterapia zwierząt i Współpraca behawiorysta - lekarz weterynarii oraz ze szkolenia MEZO. Absolwenci kierunku Bezpieczeństwo i higiena pracy w trakcie studiów uczestniczyli w kursie pedagogicznym, szkoleniu dla instruktorów praktycznej nauki zawodu oraz certyfikowanym szkoleniu: ekspert

ds. bezpieczeństwa żywności. Absolwenci kierunku Hipologia i Jeździectwo podali, że zrealizowali dodatkowe praktyki z zakresu prowadzenia jazd i treningu koni, szkolenia z lonżowania koni, łucznictwa konnego, dopasowywania siodła, identyfikacji koni, czy też w kurs pierwszej pomocy koni. Wolontariat w Ośrodku Jeździeckim Uniwersytetu Przyrodniczego realizowali studenci Hipologii i Jeździectwa oraz Pielęgnacji zwierząt i animaloterapii, którzy dodatkowo jako wolontariusze pracowali w domu tymczasowym dla zwierząt Hemma. Natomiast absolwenci kierunku Zootechnika informowali, że korzystali z możliwości praktycznej nauki w zakresie wykotów lub strzyży owiec w Gospodarstwach Doświadczalnych w Uhrsku i Bezku, a także uczestniczyli w kursie inseminacji. Absolwenci niemal wszystkich kierunków realizowanych na Wydziale uczestniczyli także w kursach AutoCAD oraz MS Office, a także w ponadprogramowych praktykach zawodowych.

### **11. Czy ukończony kierunek studiów jest godny polecenia?**

Uczestnicy badań wystawili pozytywne oceny ukończonemu kierunkowi studiów. Uczestnicy badań wystawili pozytywne oceny ukończonemu kierunkowi studiów. W udzielanych odpowiedziach dominowały stwierdzenia zdecydowanie tak i raczej tak (95%). Najwyższe zadowolenie wykazywali absolwenci kierunków II stopnia Behawiorystyka zwierząt, Bezpieczeństwo i higiena pracy oraz I stopnia Zootechnika (100%). Zdecydowane niezadowolenie z kierunku deklarował 1 absolwent kierunku Behawiorystyka zwierząt (5%) oraz 1 absolwent kierunku Pielęgnacja zwierząt i animaloterapia (3,7%).

### **12. Uwagi i sugestie na temat ukończonego kierunku studiów (komentarz własny).**

Absolwenci większości ocenianych kierunków wskazywali zbyt małą ilość zajęć o charakterze praktycznym. Studenci kierunku Aktywność Fizyczna i Agroturystyka Kwalifikowana wskazywali na potrzebę większej ilości zajęć typowo sportowych oraz na zbyt długi okresu praktyk do których prowadzący nie mieli w ich opinii wystarczającej wiedzy. Absolwenci kierunku Behawiorystyka zwierząt sygnalizowali niedosyt tematyki dotyczącej hodowli gryzoni, królików, zwierząt egzotycznych i koni oraz brak dostatecznej ilości zajęć praktycznych i powielanie treści na różnych przedmiotach. Jednocześnie absolwenci wskazują na zbyt rozbudowany zakres tematyczny przedmiotów związanych z zwierzętami gospodarskimi i zagadnieniami zootechnicznymi. Studenci kierunku Bezpieczeństwo i Higiena Pracy wskazywali na zbyt dużą liczbę przedmiotów nie związanych bezpośrednio z kierunkiem oraz zbyt mało przedmiotów technicznych przy jednoczesnych wysokich wymaganiach prowadzących z tych przedmiotów. Absolwenci II stopnia kierunku BHP wyrazili opinię że kierunek jest ciekawy i godny polecenia, nie wnosząc jednocześnie krytycznych uwag. Natomiast studenci Zootechniki wskazywali na bardzo wysoki poziom prowadzonych zajęć jednocześnie wyrażając wiele pochlebnych opinii na temat kierunku Zootechnika. Jako największy mankament wskazywali na zbyt małą liczbę zajęć terenowych, jednak kierunek uważają za godny polecenia. Studenci kierunku Bezpieczeństwo i Certyfikacja Żywności wyrazili opinię że tematyka realizowanych przedmiotów powinna być bardziej związana z kierunkiem studiów. Absolwenci kierunku Pielęgnacja Zwierząt i Animaloterapia pomimo ogólnej oceny kierunku jako ciekawego wskazują na problematyczne kwestie dotyczące uprawnień Absolwenta do wykonywania zawodu animaloterapeuty, i braku

przygotowania pedagogicznego. Jednocześnie studenci wskazują na pewne w kontakcie z promotorami i merytorycznym przygotowanie prowadzących.

Przeprowadzona analiza ankiet pozwoliła na zestawienie zmian zachodzących w procesie kształcenia dla realizowanych na Wydziale Nauk o Zwierzętach i Biogospodarki kierunków studiów. Wyniki analizy procesu dydaktycznego wszystkich kierunków zostały przekazane do Rad programowych, aby mogły dalej prowadzić proces doskonalenia jakości.

### **Dostosowywanie efektów kształcenia do wymogów rynku pracy**

Wydziałowa Komisja ds. Jakości Kształcenia wraz z Radami programowymi w roku akademickim 2023/2024 kontynuują współpracę z otoczeniem społeczno-gospodarczym. Prace te pozwalają na monitorowanie i doskonalenie programów studiów zgodnie z potrzebami rynku pracy. W trakcie konsultacji z interesariuszami uzyskiwane są informacje potrzebne do doskonalenia programów studiów, pozyskiwania materiałów do prac dyplomowych, jak również w trakcie tworzenia nowych kierunków.

### **Ocena jakości kształcenia na studiach podyplomowych**

W roku akademickim 2023/2024 przeprowadzono również ocenę jakości kształcenia i warunków prowadzenia zajęć dydaktycznych wśród absolwentów studiów podyplomowych: „Szkody w gospodarstwach rolnych i ich szacowanie”. Absolwenci wypełnili anonimowo ankiety i złożyli je w Biurze Kształcenia Praktycznego i Rozwoju Kompetencji. Pytania zawarte w ankietach obejmowały głównie ocenę: jakości zajęć dydaktycznych, warunków prowadzenia zajęć, przydatności przekazywanej wiedzy i zdobywanych umiejętności w ramach studiów podyplomowych w praktyce zawodowej. W roku akademickim 2023/2024 słuchacze uczestniczący w zajęciach, ukończyli pozytywnie studia podyplomowe i uzyskali świadectwo końcowe. Przyjęte efekty kształcenia studiach podyplomowych: „Szkody w gospodarstwach rolnych i ich szacowanie” zostały osiągnięte. Średnia ocena wszystkich absolwentów ze wszystkich przedmiotów kształcenia wyniosła 4,83, wahając się w poszczególnych modułach od 4,0 do 5,0. Wszystkie osoby osiągnęły średnią ze studiów powyżej 4,75. Najwyższa średnia ocen wyniosła 4,95 i uzyskał ją 1 słuchacz. Przeprowadzona analiza potwierdziła, że słuchacze byli zadowoleni z przebiegu zajęć. Wszyscy słuchacze deklarowali (100%), że zdobyli nową wiedzę i umiejętności, studia podyplomowe spełniły ich oczekiwania, a kadra naukowo-dydaktyczna była bardzo dobrze dobrana.

### **Ocena jakości prac dyplomowych**

Proces dyplomowania na Wydziale Nauk o Zwierzętach i Biogospodarki w roku akademickim 2023/24 przebiegał zgodnie obowiązującą Instrukcją nr10 dotyczącą procesu dyplomowania. Wszystkie egzaminy dyplomowe zostały przeprowadzone zgodnie z przyjętym harmonogramem. Prace dyplomowe studentów były oceniane bardzo wysoko zarówno przez promotora, jak i recenzenta, podobne oceny wystawiały Komisji oceniając projekty dyplomowe studentów I stopnia. Wśród ocen dominowały bardzo dobry i dobry plus.



Wyniki przeprowadzonej analizy jakości prac dyplomowych zamieszczono w tabeli i na rycinie poniżej.

Kierunek studiów	Ocena projektu dyplomowego*	Ocena egzaminu dyplomowego	Ocena na dyplomie	
<b>studia I stopnia</b>				
Aktywność fizyczna i agroturystyka kwalifikowana Studia stacjonarne	5,00	4,50	4,72	
Behawiorystyka zwierząt Studia stacjonarne	4,95	4,86	4,84	
Behawiorystyka zwierząt Studia niestacjonarne	4,68	4,58	4,77	
Bezpieczeństwo i certyfikacja żywności Studia stacjonarne	4,70	4,70	4,70	
Bezpieczeństwo i higiena pracy Studia stacjonarne	4,84	4,71	4,67	
Bezpieczeństwo i higiena pracy Studia niestacjonarne	5,00	4,40	4,70	
Hipologia i jeździectwo Studia stacjonarne	4,82	4,34	4,47	
Pielęgnacja zwierząt i animaloterapia Studia niestacjonarne	4,77	4,30	4,53	
Zootechnika Studia stacjonarne	5,00	5,00	4,62	
Zootechnika Studia niestacjonarne	4,91	4,83	4,75	
<b>Średnia</b>	<b>4,87</b>	<b>4,62</b>	<b>4,68</b>	
<b>Studia II stopnia</b>				
Kierunek studiów	Ocena Promotora	Ocena Recenzenta	Ocena egzaminu dyplomowego	Ocena na dyplomie
Animaloterapia	4,52	4,60	4,83	4,72
Behawiorystka zwierząt	4,83	4,74	4,86	4,94
Bezpieczeństwo i higiena pracy	4,78	4,86	4,86	5,0
Hipologia i jeździectwo	4,64	4,64	4,93	4,93
Zootechnika	4,80	4,70	4,90	4,65
<b>Średnia</b>	<b>4,72</b>	<b>4,67</b>	<b>4,79</b>	<b>4,72</b>

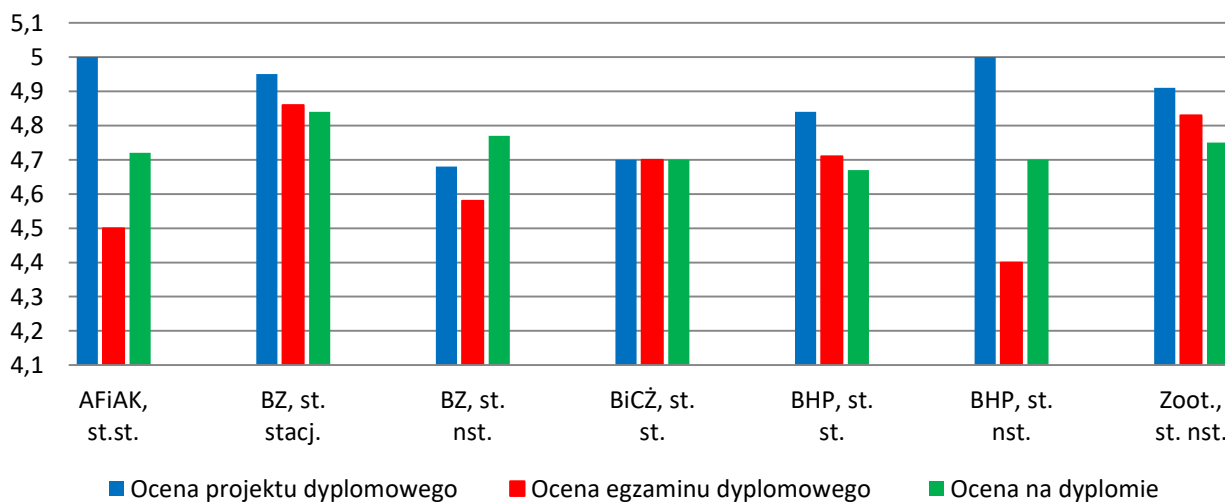
\* część praktyczna egzaminu dyplomowego na studiach I stopnia

Analiza ocen z procesu dyplomowania wykazała podobny zakres ocen uzyskiwanych przez dyplomantów na studiach I i II stopnia oraz na studiach stacjonarnych i niestacjonarnych.

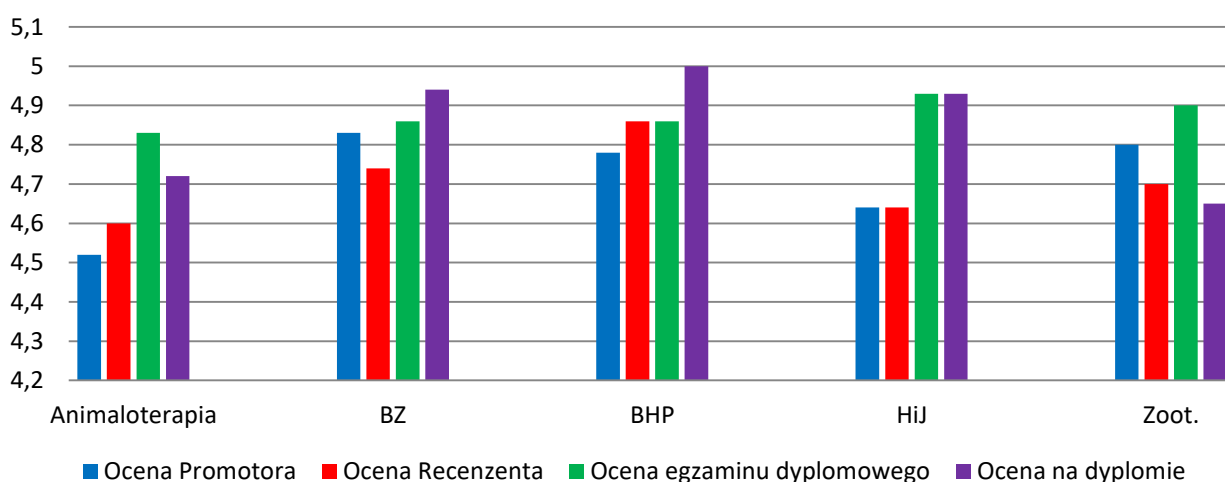
Średnia ocena projektów dyplomowych na studiach I stopnia wyniosła 4,87 i była nieco wyższa niż na studiach II stopnia 4,69. Ocena egzaminu dyplomowego również uzyskiwała wyższe noty na studiach II stopnia -4,79 w porównaniu z I stopniem-4,62. Ocena na dyplomie dla studentów II stopnia wynosiła średnio 4,72 zaś I stopnia również była bardzo wysoka i wynosiła odpowiednio 4,68.

Najwyższe oceny na dyplomie uzyskali studenci kierunku Behawiorystyka zwierząt zarówno I, jak i II stopnia oraz Bezpieczeństwo i Higiena pracy - studia II stopnia. Osiągnięcia dyplomantów analizowano oddzielnie dla poszczególnych form i poziomów kształcenia. Nieznacznie lepsze noty z poszczególnych ocenianych części jak i całości procesu dyplomowania uzyskali dyplomanci II stopnia.

Ocena jakości prac dyplomowych  
studia I stopnia



Ocena jakości prac dyplomowych  
studia II stopnia



Po przeprowadzonych egzaminach dyplomowych Rady Programowe zgodnie z Instrukcją oceny jakości prac dyplomowych i ich recenzji przeprowadziły ich szczegółową analizę. W trakcie prowadzenia prac nie stwierdzono istotnych uchybień.

Przeprowadzona szczegółowa weryfikacja zrealizowanych prac dyplomowych przez Rady Programowe, wykazała pewne niespójności z obowiązującymi wymaganiami dla tych prac, szczególnie w zakresie oceny projektów inżynierskich. Najczęściej odnotowaną niezgodnością była zbyt słabo rozbudowana strona techniczna części metodycznej założeń projektowych, brak wyraźnego sformułowania celu i wniosków, zbyt mała liczba publikacji obcojęzycznych. Konieczne jest zwrócenie większej opiekuńczej uwagi na założenia metodyczne pracy, poziom ich opisu technicznego oraz analizę statystyczną wyników badań. Merytorycznie prace realizują przypisane im efekty dla poszczególnych kierunków studiów.

### **Ustosunkowanie się do zaleceń Uczelnianej Komisji ds. Dydaktyki i Zarządzania Jakością Kształcenia UP w Lublinie:**

1. Zgodnie z zaleceniami na Wydziale Nauk o Zwierzętach i Biogospodarki stale jest prowadzona aktualizacja i poszerzanie oferty programowej dla studentów uczelni partnerskich w ramach programu Erasmus+. W roku akademickim 2023/24 zostały przygotowane dwa nowe moduły zajęć anglojęzycznych: Genetic diagnostics oraz Microbiology in animal sciences, które zostały włączone do oferty Wydziału w roku akademickim 2024/2025. Obecnie przygotowywane są następne propozycje modułów do rozszerzenia oferty w przyszłym roku akademickim;

2) Zalecenia kontynuacji prowadzenia szerokich działań informacyjnych i motywacyjnych, mających na celu zwiększenie mobilności międzynarodowej studentów przekazano do Rad Programowych realizowanych na Wydziale kierunków studiów oraz opiekunów poszczególnych roczników studiów. Przykładem efektów takich działań jest organizacja cyklicznych spotkań studentów kierunku studiów Doradztwo w obszarach wiejskich z rolnikami zrzeszonymi w Europejskiej Radzie Młodych Rolników (CEJA- European council of young farmers), na których dochodzi do wymiany doświadczeń i dobrych praktyk między młodymi osobami wiążącymi swoją przyszłość z branżą rolniczą z różnych regionów Europy. W ten nurt działalności dydaktycznej wpisuje się również cykl spotkań odbywający się pod hasłem „My farm –my future”, w których wykładowcami byli przedstawiciele organizacji rolniczych z Włoch Matteo Pagliarani – AGIA Italy, Vice-President CEJA European Council of Young Farmers, Litwy Vidmantas Gaidelis – Margas daržas Lithuania, Hiszpanii Santiago Campos Martinez – ASAJA Spain, Czech Vojtěch Pýcha – Young Agrarians Society of the Czech Republic, Estonii Janel Jan-Marcus Lohvart- Agletre OÜ Estonia.

3) W celu wzmocnienia zainteresowania pracowników prowadzeniem zajęć oraz praktyk w języku angielskim dla studentów programu Erasmus+ oprócz szerokiej akcji informacyjnej prowadzonej na Wydziale, Dziekan Wydziału dofinansował kursy języka angielskiego na poziomie B2 dla młodych pracowników.

4) W ramach rozszerzenia oferty studiów anglojęzycznych na Uczelni rozpoczęto prace nad opracowaniem programu studiów nowego kierunku studiów Animal Welfare Management

planowany do realizacji w formie studiów stacjonarnych, pierwszego stopnia, w języku angielskim, o charakterze ogólnoakademickim, od roku akademickiego 2025/26 na Wydziale Nauk o Zwierzętach i Biogospodarki;

5) W roku akademickim 2023/24 w efekcie nawiązania nowych oraz zacieśnienia istniejących kontaktów z przedstawicielami branż specjalistycznych i instytucjonalnych w celu podnoszenia kwalifikacji zawodowych studentów rozszerzono o nowych członków składy Rad Interesariuszy zewnętrznych kierunków prowadzonych na Wydziale, jak: Behawiorystyka zwierząt, Bezpieczeństwo i higiena pracy, Doradztwo w obszarach wiejskich, Animaloterapia i Kryminalistyka w biogospodarce. Nowi członkowie Rad aktywnie włączają się w doskonalenie programu kształcenia, umożliwiają studentom uczestniczenie w różnego rodzaju szkoleniach oraz realizację praktyk, np.: w ramach takiej współpracy studenci kierunku Bezpieczeństwo i Higiena Pracy uczestniczyli na zaproszenie OSPS BHP oddział Lublin w seminarium „Praktyczne aspekty bezpieczeństwa pracy z substancjami chemicznymi”, które odbyło się na terenie Zakładów Azotowych Grupa Azoty “Puławy” S.A.;

6) Na Wydziale stale jest prowadzone promowanie informacji na temat możliwości włączenia studentów w badania naukowe prowadzone przez jednostki w dyscyplinach naukowych, w ramach których realizowany jest kierunek studiów. Studenci bardzo chętnie podejmują pracę w Studenckich Kołach Naukowych, które dostosowują swoją ofertę do zainteresowań studentów nie tylko naszego Wydziału, np.: w 2023 r. powstało Międzywydziałowe Studenckie Koło Naukowe Genetyki Zwierząt, efekty swojej działalności naukowej prezentują m.in. aktywnie uczestnicząc w wydarzeniach skierowanych zarówno do społeczności akademickich (np.: Międzynarodowe Sympozjum Studenckich Kół Naukowych, spotkania okolicznościowe, jak: Wesołych Świąt – wymiana świątecznych tradycji), jak i społeczności miasta, regionu, czy przyszłych kandydatów np.: Dni Otwartych Drzwi UP, Lubelski Festiwal Nauki, Międzynarodowego Dnia Studenta;

7) Władze Wydziału wystąpiły o wdrożenie prac systemowych w zakresie wydłużenia czasu dostępności ankiet oceniających nauczycieli akademickich oraz stale kontynuują działania mające na celu zachęcenie studentów do wypełniania ankiet m.in. w trakcie spotkań studentami z Dziekanami, przedstawicielami Rad Programowych oraz opiekunami poszczególnych lat;

8) WKdsJK wraz z Radami Programowymi kierunków realizowanych na Wydziale stale pracuje nad zwiększeniem atrakcyjności kierunków studiów poprzez dalsze rozwijanie współpracy z podmiotami zewnętrznymi w celu dopasowywania programu studiów i modułów do potrzeb rynku. W roku akademickim 2023/2024 modyfikacje, doskonalące program kształcenia i zatwierdzone przez Senat UP, przeprowadzono na kierunkach: Behawiorystyka zwierząt, Pielęgnacja zwierząt i animaloterapia, Bezpieczeństwo i higiena pracy. Ponadto w odpowiedzi na potrzeby rynku opracowano i włączono do oferty dydaktycznej Wydziału studia podyplomowe: Dietetyka zwierząt.

Wydział stale inwestuje w rozwój i poprawę bazy dydaktycznej, m.in. wymieniono na nowy sprzęt komputerowy w pracowni komputerowej (s.201), wzbogacono wyposażenie specjalistyczne sal do zajęć z udziałem zwierząt oraz animaloterapii w system monitorujący

(16 kamer ściennych i 1 szerokokątna sufitowa) i zapisujący obraz oraz lustro weneckie, które pozwala na bezpieczną pracę ze zwierzętami, głównie psami. Sala zoofizjoterapii została wyposażona m.in. w sprzęt do kinezyterapii aktywnej i biernej/fitness, aparat do elektroterapii, laseroterapii i magnetoterapii oraz suchą bieżnię Dog Runner Ortho + uprzęż do bieżni. Natomiast salę terapii sensorycznej wyposażono w kabinę do terapii zaburzeń SI zestaw rozszerzony – MED. (ul. Doświadczalna 50). Na cele dydaktyczne Wydziału została wyposażona Strefa Animaloterapii, którą tworzy 1ha obszar – pastwisko oraz sad, gdzie w okresie pastwiskowym przebywają owce i kozy, krowy i szetlandy, wykorzystywane w celach edukacyjnych, na którym postawiono 3 wiaty dla zwierząt (Gospodarstwo Doświadczalne UP w Felinie). Stado zwierząt wykorzystywanych w procesie dydaktycznym powiększono o 2 osły. Stacja Badawcza Małych Przeżuwaczy im. T. Efnera w Bezku została wyposażona w klatki do obserwacji behawioru poporodowego u owiec, a Arena Konna (Stacja Badawcza i Ośrodek Dydaktyczno-Szkoleniowy Jeździectwa i Hipoterapii) wzbogaciła się o 4 konie do jazdy wierzchowej oraz 10 kompletów siodła do jazdy wierzchowej. Wydział dołożył także pracownie w sprzęt do analiz behawioru zwierząt (np.: nadajnik i odbiornik telemetryczny, urządzenie termowizyjne, monitor pracy serca, pistolet do masażu AMG-01, mata monitorująca sen, czy modele anatomiczne zwierząt towarzyszących).

**Raport Wydziałowej Komisji ds. Jakości Kształcenia na Wydziale Nauk o Zwierzętach i Biogospodarki opracowano na podstawie:**

- Analizy i oceny wyników ankiet studentów;
- Analizy i oceny wyników ankiet dyplomantów;
- Raportów kierownika studiów podyplomowych w zakresie jakości;
- Raportu Biura Kształcenia Praktycznego i Rozwoju Kompetencji z realizacji praktyk zawodowych.
- Bieżących informacji o realizowanych działaniach Rad Programowych i Jednostek Wydziału w zakresie doskonalenia procesu dydaktycznego