

Raport Wydziałowej Komisji ds. Jakości Kształcenia na Wydziale Nauk o Zwierzętach i Biogospodarki Uniwersytetu Przyrodniczego w Lublinie z doskonalenia jakości kształcenia w roku akademickim 2022/2023

Raport za rok akademicki 2022/2023 sporządzono zgodnie z postanowieniami Uchwały nr 53/2019-2020 Senatu Uniwersytetu Przyrodniczego w Lublinie z dnia 28 lutego 2020 r. w sprawie wewnętrznego systemu zarządzania jakością kształcenia w Uniwersytecie Przyrodniczym w Lublinie. W skład komisji wchodzi:

- Prof. dr hab. Bożena Kiczorowska – przewodnicząca
- Prof. dr hab. Andrzej Junkuszew – członek
- Dr hab. Łukasz Wlazło, prof. uczelni – członek
- Dr hab. Wioletta Samolińska, prof. uczelni – członek
- Dr Monika Greguła-Kania – członek
- Dr Beata Horecka – członek
- Dr Wanda Krupa – członek
- Inż. Małgorzata Pinkos – przedstawiciel pracowników inżynieryjno-technicznych – członek
- Mgr inż. Julia Fabjanowska – przedstawiciel doktorantów – członek
- Magdalena Moczulska – przedstawiciel studentów – członek

Przedmiotem działalności komisji w roku akademickim 2022/23 były prace związane z zapewnieniem jakości kształcenia oraz oceną jakości kształcenia m.in. poprzez:

- aktualizowanie Wydziałowej Księgi Systemu Zapewnienia Jakości Kształcenia (WKSZJK);
- wspieranie rad programowych poszczególnych kierunków studiów na Wydziale, w pracach nad doskonaleniem efektów uczenia się oraz programów kształcenia zgodnie z aktualnymi wymaganiami prawnymi;
- wspieranie rad programowych w zakresie prowadzenia konsultacji z otoczeniem społeczno-gospodarczym dla kierunków funkcjonujących na Wydziale;
- analiza funkcjonujących programów studiów na Wydziale zgodnie z obowiązującymi instrukcjami wydziałowymi;
- prowadzenie działań monitorujących i doskonalących w zakresie obsługi administracyjnej procesu dydaktycznego;
- analiza metod i form kształcenia oraz sposobów weryfikacji efektów uczenia się osiąganych przez studenta;
- analiza ankiet dyplomantów poszczególnych kierunków studiów na Wydziale i przekazywanie uzyskiwanych informacji poszczególnym radom programowym;
- koordynowanie ankietyzacji dotyczącej studenckiej oceny nauczycieli akademickich prowadzących zajęcia dydaktyczne;

- analiza wyników oceny jakości kształcenia, w szczególności wyników przeprowadzonych egzaminów i innych form weryfikowania efektów uczenia się osiągniętych w zakresie wiedzy, umiejętności i kompetencji społecznych;
- analiza raportów z jednostek Wydziału w zakresie realizacji planowych hospitacji;
- analiza oceny dokonywanej przez studentów i pracowników oraz wniosków z monitorowania karier absolwentów uczelni;
- ocena warunków socjalnych studentów, w tym możliwości uzyskiwania stypendiów i zapomóg;
- analiza wyników procesu dyplomowania na Wydziale;
- działanie zgodne z opracowanym harmonogramem w zakresie doskonalenia jakości kształcenia;
- nadzorowanie wprowadzania na Wydziale zaleceń i rekomendacji Uczelnianej Komisji ds. Dydaktyki i Zarządzania Jakością Kształcenia.

Cz. I. Raport z wykonywania zadań związanych z zapewnianiem jakości kształcenia na Wydziale Nauk o Zwierzętach i Biogospodarki w roku akademickim 2022/23

W roku akademickim 2022/23 prowadzone prace, w zakresie zapewnienia, oceny i doskonalenia jakości kształcenia na Wydziale Nauk o Zwierzętach i Biogospodarki, przebiegały zgodnie z przyjętym harmonogramem. Efektem tych działań były prace pro jakościowe wykonane przez poszczególne rady programowe. Prowadzone konsultacje z otoczeniem społeczno-gospodarczym oraz interesariuszami wewnętrznymi skutkowały opracowaniem działań podnoszących jakość kształcenia i przygotowania ich do realizacji. Analizie podano informacje dotyczące realizacji efektów uczenia się na następujących kierunkach studiów Wydziału Nauk o Zwierzętach i Biogospodarki UP w Lublinie:

- aktywność fizyczna i agroturystyka kwalifikowana,
- animaloterapia,
- behawiorystyka zwierząt,
- bezpieczeństwo i certyfikacja żywności,
- bezpieczeństwo i higiena pracy,
- hipologia i jeździectwo,
- kryminalistyka w biogospodarce,
- pielęgnacja zwierząt i animaloterapia,
- zootechnika.

Na podstawie uzyskanych informacji i opinii nauczycieli akademickich uczestniczących w procesie kształcenia stwierdzono, że studenci uzyskali zakładane efekty uczenia się w zakresie wiedzy, umiejętności i kompetencji społecznych. Nieliczne uwagi, dotyczyły liczebności grup laboratoryjnych oraz propozycji zwiększenia liczby godzin zajęć laboratoryjnych oraz praktycznych.

Oceniając osiągnięcie efektów uczenia się przez studentów stwierdzono, że proces kształcenia na Wydziale Nauk o Zwierzętach i Biogospodarki w analizowanym okresie przebiegał prawidłowo, a kadra akademicka nie zgłaszała problemów w zakresie obowiązujących procedur i instrukcji.

Realizując zapis zapewnienia jakości kształcenia, nauczyciele akademicy naszego Wydziału w roku akademickim 2022/2023, brali czynny udział w różnych kursach oraz specjalistycznych szkoleniach podnosząc swoje kwalifikacje dydaktyczne. Pracownicy Wydziału uczestniczyli również w konferencjach naukowych (w tym online), które pozwoliły poznać aktualne trendy w nauce w zakresie prowadzonych badań, tak by w przyszłości uaktualniać programy studiów o nową wiedzę i umiejętności.

Z inicjatywy prodziekanów i rad programowych kontynuowano składanie zapotrzebowania na poszczególne pozycje książkowe do biblioteki, w celu aktualizacji i uzupełnienia księgozbioru zgodnie z potrzebami kształcenia Wydziału. Wydziałowa komisja prowadzi ciągłą aktualizację danych na stronie internetowej Wydziału.

Cz. II raport dotyczący oceny jakości kształcenia na Wydziale Nauk o Zwierzętach i Biogospodarki w roku akademickim 2022/23

Realizacja hospitacji w roku akademickim 2022/23

Jako jedno z narzędzi w ocenie jakości kształcenia wykorzystywane są hospitacje. W roku akademickim 2022/2023 analizie poddano hospitacje zajęć pracowników dydaktyczno-badawczych, dydaktycznych oraz doktorantów. Hospitacje prowadzono w obu semestrach zgodnie z przedłożonym harmonogramem i obowiązującą instrukcją. Wszyscy hospitowani pracownicy i doktoranci uzyskali pozytywne oceny. Podobnie przeprowadzone hospitacje zajęć na studiach podyplomowych nie wykazały żadnych uchybień w realizacji zajęć dydaktycznych. Arkusze zrealizowanych hospitacji znajdują się w poszczególnych Jednostkach Wydziału.

Wyniki ankiet oceny nauczyciela akademickiego w roku akademickim 2022/2023

W celu weryfikacji jakości kształcenia na Wydziale Nauk o Zwierzętach i Biogospodarki studenci uczestniczyli w badaniu ankietowym. Analiza wyników procesu ankietyzacji pozwoliła na dalsze doskonalenie procesu kształcenia na poszczególnych kierunkach studiów. Wyniki badania ankietowego przedstawiono w poniższej tabeli i na kolejnych wykresach:

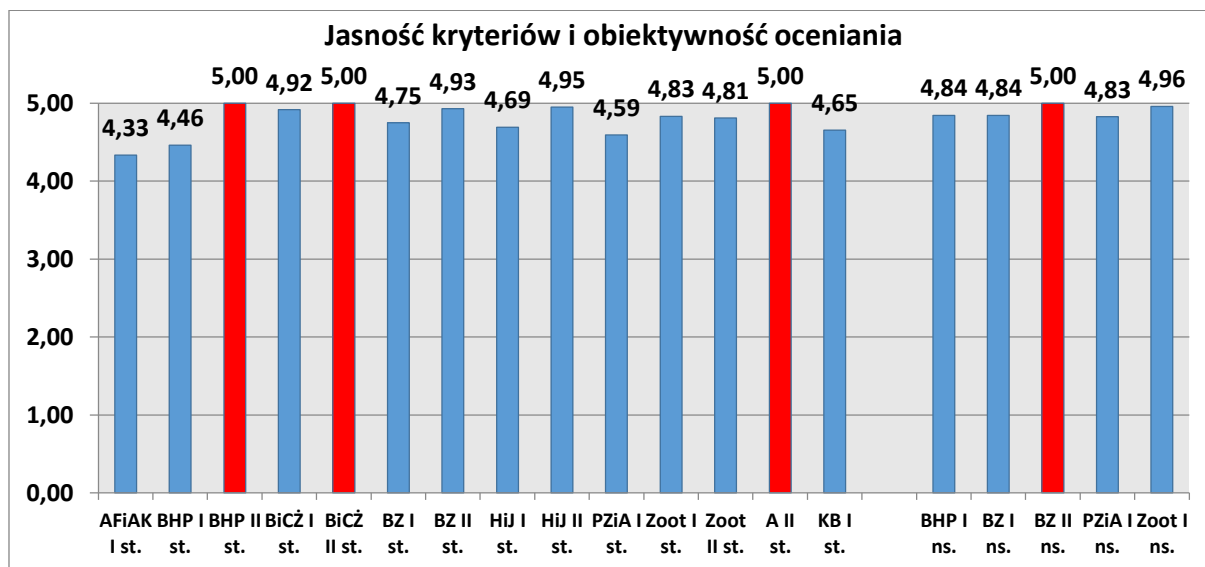
Kierunek studiów	Typ studiów	Stopień	Liczba studentów oceniających	Liczba przedmiotów
Aktywność fizyczna i agroturystyka kwalifikowana	stacjonarne	I	150	8
Behawiorystyka zwierząt	stacjonarne	I	10145	70
		II	795	28
	niestacjonarne	I	2760	49
		II	15	2
Bezpieczeństwo i certyfikacja żywności	stacjonarne	I	1070	30
		II	145	19
Bezpieczeństwo i higiena pracy	stacjonarne	I	960	47
		II	35	4
	niestacjonarne	I	560	29

Hipologia i jeździectwo	stacjonarne	I	4060	63
		II	270	26
Pielęgnacja zwierząt i animaloterapia	stacjonarne	I	8885	63
	niestacjonarne	I	100	7
Zootechnika	stacjonarne	I	2860	68
		II	1175	40
	niestacjonarne	I	225	27
Animaloterapia	stacjonarne	II	55	5
Kryminalistyka w biogospodarce	stacjonarne	I	1040	17
Łącznie			35305	602

Pytanie 1. Jasność kryteriów i obiektywność oceniania (st. stacjonarne i niestacjonarne)

Wyniki analiz ankiety studenta dla studiów stacjonarnych zamieszczono poniżej na wykresie. Obydwa parametry zostały wysoko ocenione przez studentów. Najwyżej ocenili je studenci studiów stacjonarnych I stopnia następujących kierunków: Bezpieczeństwo i certyfikacja żywności (4,92) oraz Zootechnika (4,83), natomiast wśród kierunków II stopnia najwyższe noty wystawili studenci kierunku Bezpieczeństwo i higiena pracy (5,00), Bezpieczeństwo i certyfikacja żywności (5,00), Animaloterapia (5,00), Hipologia i jeździectwo (4,95) i Behawiorystyka zwierząt (4,93).

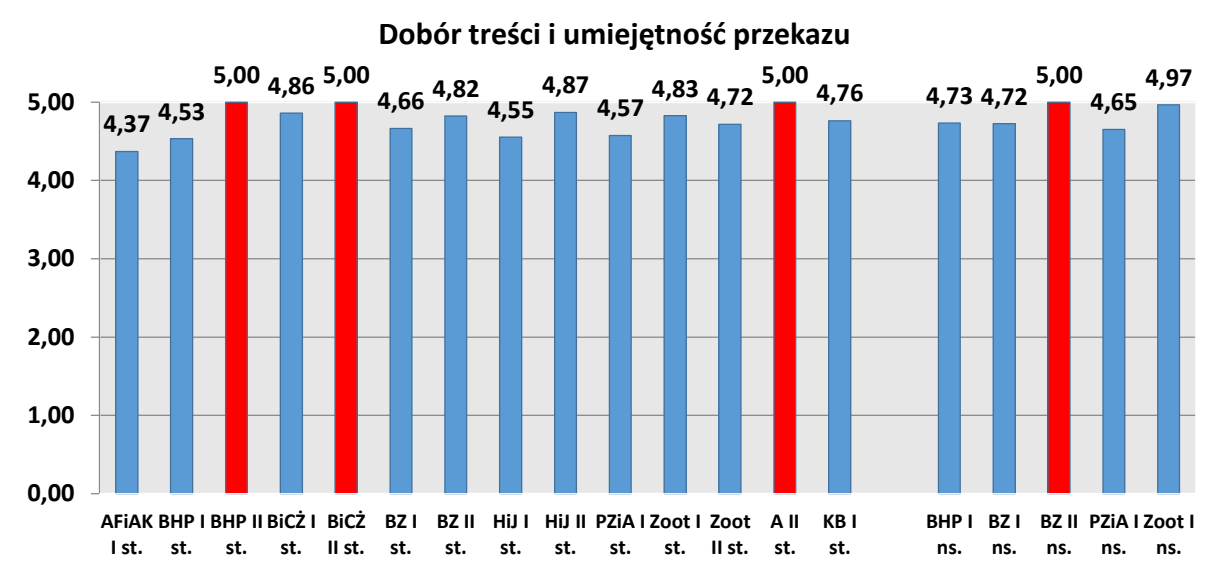
Na studiach niestacjonarnych analiza ankiet potwierdziła wysokie oceny studentów tego kryterium, zwłaszcza kierunku: Behawiorystyka zwierząt II stopnia (5,00) oraz Zootechnika I stopnia (4,96), a w przypadku pozostałych kierunków średnia ocena też kształtowała się wysoko (4,83-4,84).



Pytanie 2. Dobór treści i umiejętność przekazu kształtował się na wysokim poziomie i jego ocena wahała się od 4,37 do 5,00. Na studiach stacjonarnych został on najwyżej oceniony przez studentów I stopnia kierunków: Bezpieczeństwo i certyfikacja żywności (4,86) oraz Zootechnika (4,83). Studenci studiów II stopnia najlepiej oceniali przygotowanie nauczycieli w tym zakresie na kierunkach: Bezpieczeństwo i higiena pracy (5,00), Bezpieczeństwo i

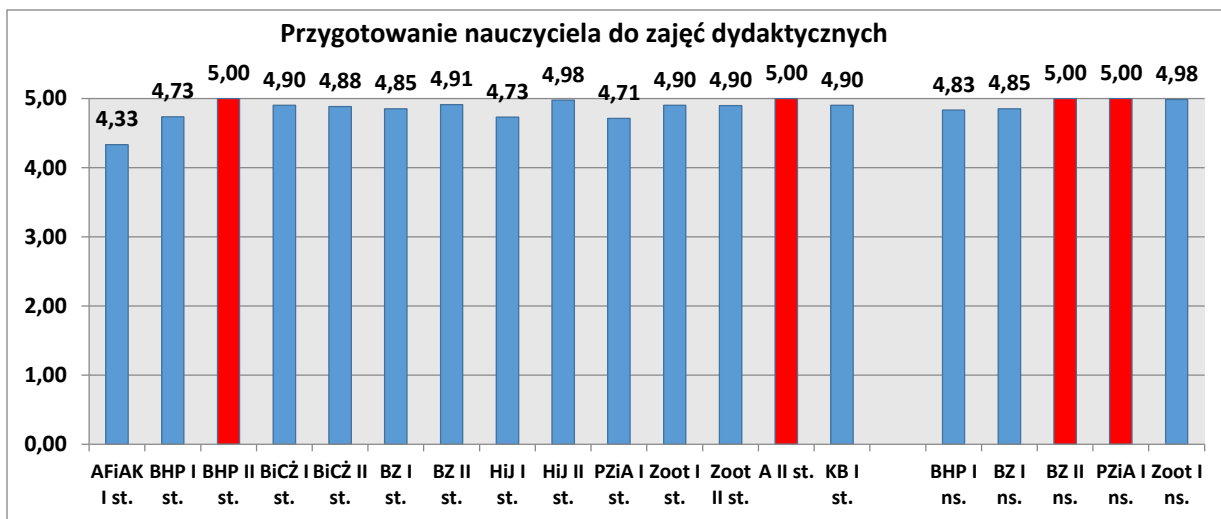
certyfikacja żywności (5,00), Animaloterapia (5,00), Hipologia i jeździectwo (4,87) i Behawiorystyka zwierząt (4,82).

Na podobnym, wysokim poziomie dobór treści i umiejętność przekazu ocenili studenci studiów niestacjonarnych: Behawiorystyka zwierząt II stopnia oraz Zootechnika I stopnia (średnio 4,98) a pozostałe kierunki na poziomie 4,70.



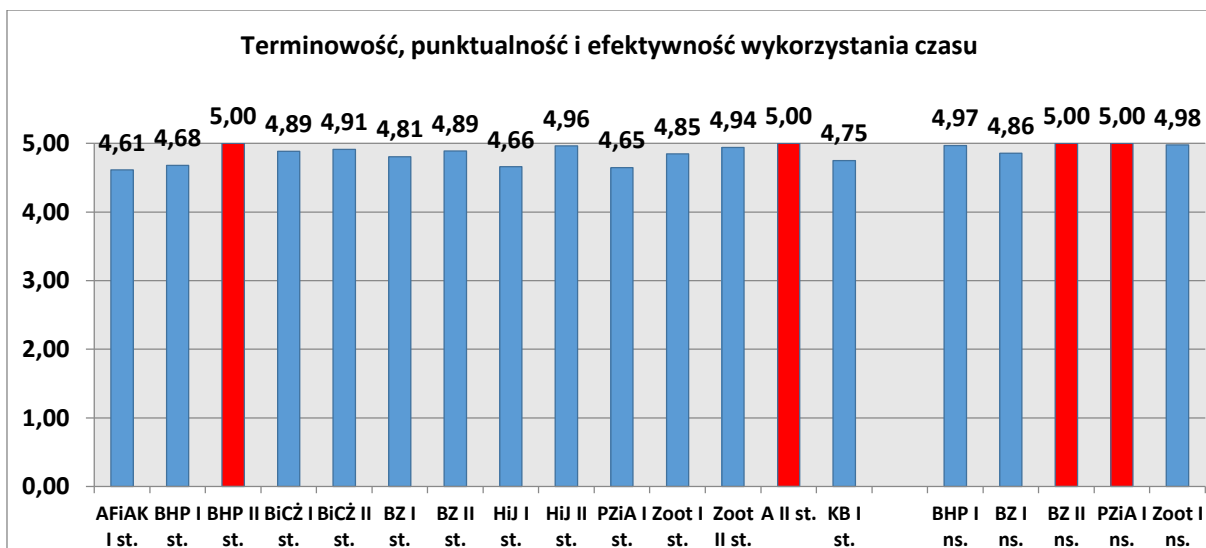
Pytanie 3. Przygotowanie nauczyciela do zajęć dydaktycznych na studiach stacjonarnych i niestacjonarnych zostało przez wszystkich studentów bardzo wysoko ocenione. Wszystkie wystawione oceny były powyżej oceny 4,30 (maks. 5,00). Na studiach stacjonarnych pierwszego stopnia najwyższe noty wystawili studenci kierunku Bezpieczeństwo i certyfikacja żywności, Zootechnika oraz Kryminalistyka w biogospodarce (średnio 4,90), zaś na drugim stopniu kierunków: Bezpieczeństwo i higiena pracy, Animaloterapia, Hipologia i jeździectwo, Behawiorystyka zwierząt i Zootechnika (średnio 4,96).

Również studenci studiów niestacjonarnych, zwłaszcza kierunków: Behawiorystyka zwierząt II stopnia, Pielęgnacja zwierząt i animaloterapia I stopnia oraz Zootechnika I stopnia, bardzo wysoko ocenili przygotowanie nauczycieli do zajęć dydaktycznych (średnio 4,99).



Pytanie 4. Terminowość, punktualność i efektywność wykorzystania czasu. Wszyscy studenci studiów stacjonarnych pierwszego, jak i drugiego stopnia ocenili to kryterium bardzo wysoko, najwyższe noty uzyskano dla kierunków I stopnia: Bezpieczeństwo i certyfikacja żywności (4,89) oraz Zootechnika (4,85) oraz II stopnia: Bezpieczeństwo i higiena pracy i Animaloterapia (po 5,00) oraz Hipologia i jeździectwo (4,96), Zootechnika (4,94), Bezpieczeństwo i certyfikacja żywności (4,91).

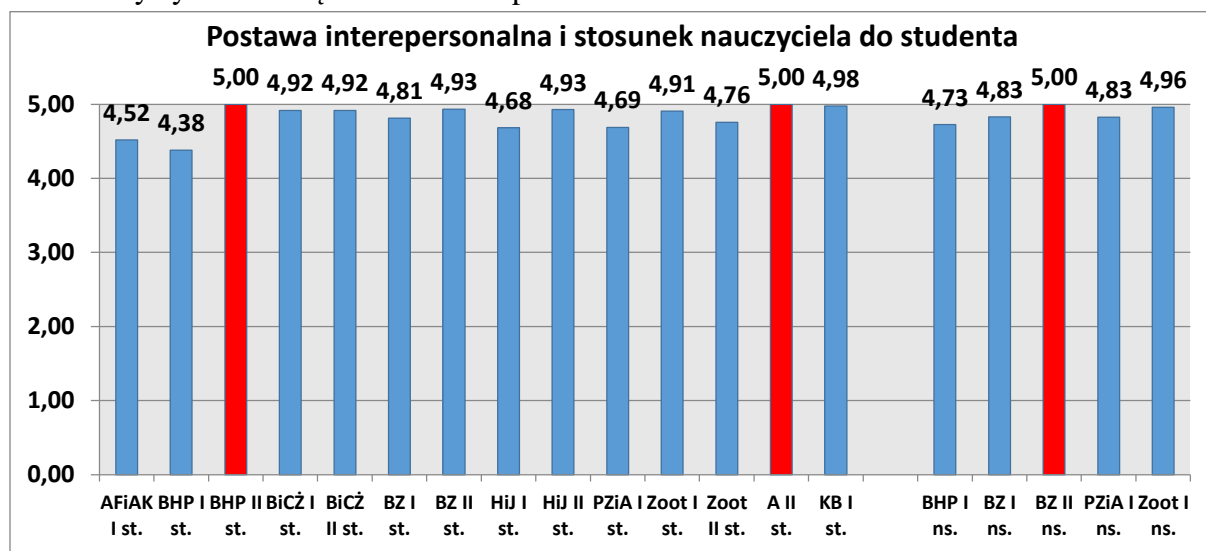
Studenci studiów niestacjonarnych również wysoko ocenili ten parametr wskazując na bardzo dobre gospodarowanie czasem przez prowadzących w ramach zajęć. Potwierdzili to wysokimi ocenami na wszystkich ankietowanych kierunkach. Oceny te wahały się od 5,00 (Behawiorystyka zwierząt II stopnia, Pielęgnacja zwierząt i animaloterapia I stopnia) do 4,86 (Behawiorystyka zwierząt I stopnia).



Pytanie 5. Postawa interpersonalna i stosunek nauczyciela do studenta. Oceny wystawione przez studentów studiów stacjonarnych, zarówno I jak i II stopnia były wysokie i kształtowały się od 4,38 do 5,00. Najwyższe noty wystawili studenci studiów I stopnia: Kryminalistyka w biogospodarce, Bezpieczeństwo i certyfikacja żywności oraz Zootechnika

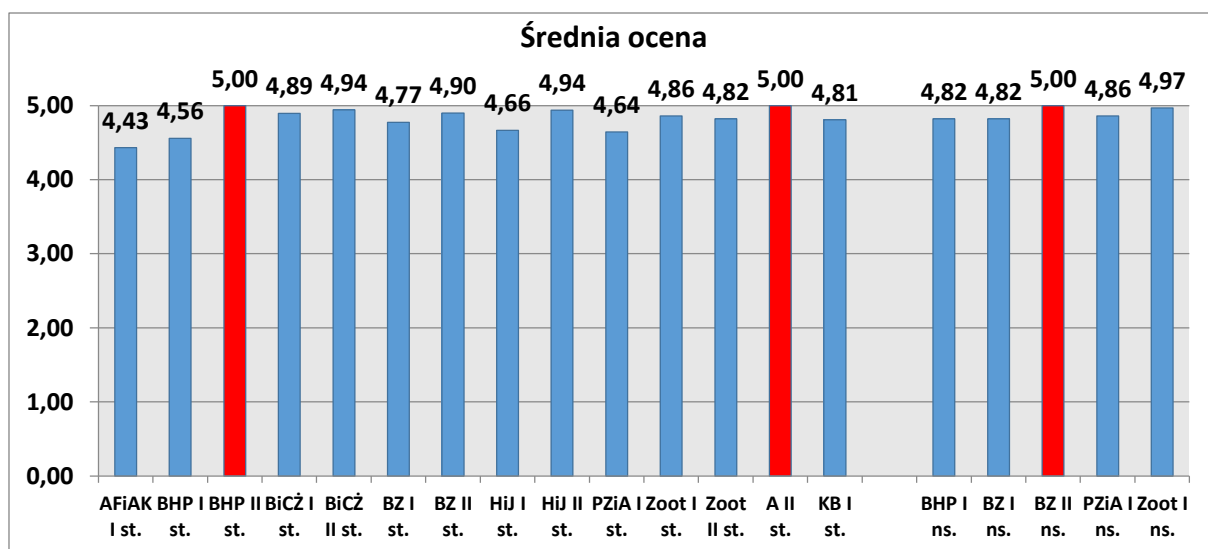
(średnio 4,93) oraz studiów II stopnia: Bezpieczeństwo i higiena pracy oraz Animaloterapia - po 5,00. Równie wysoko oceniali nauczycieli w tym zakresie studenci II stopnia studiów pozostałych kierunków: Behawiorystyka zwierząt, Hipologia i jeździectwo oraz Bezpieczeństwo i certyfikacja żywności (średnio 4,93).

Studenci studiów niestacjonarnych również wysoko ocenili postawę interpersonalną i stosunek nauczyciela do studenta. Uzyskane oceny zawierały się w przedziale 4,73 na kierunku Bezpieczeństwo i higiena pracy – studia I stopnia do 5,00 – na kierunku Behawiorystyka zwierząt - studia II stopnia.

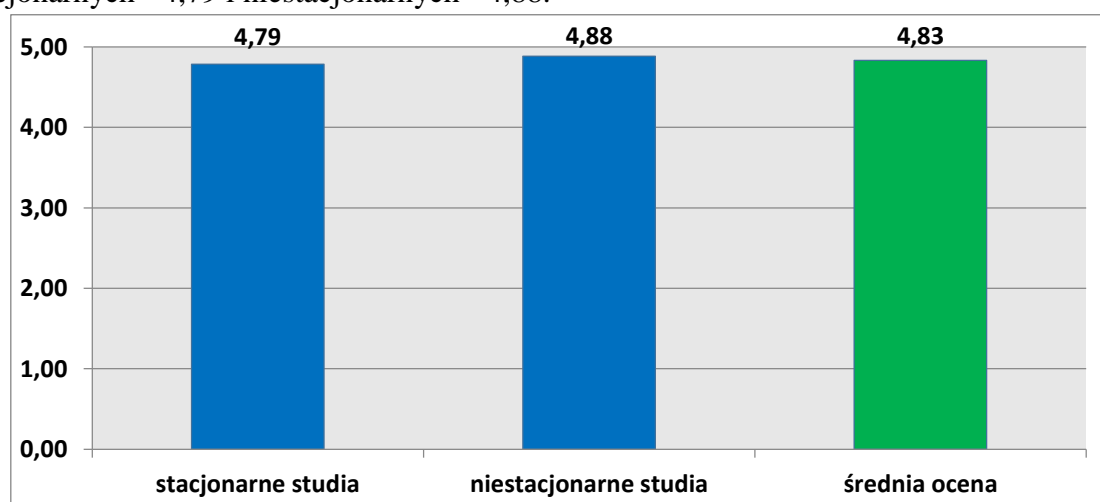


Analiza procesu ankietyzacji, pozwala stwierdzić, iż studenci wysoko oceniają kompetencje pracowników i prowadzone przez nich zajęcia. Najwyższą ocenę wśród prowadzonych kierunków stacjonarnych na Wydziale wystawili studenci Bezpieczeństwo i certyfikacja żywności studia I stopnia (4,89), zaś na II stopniu studenci kierunku Bezpieczeństwa i higieny pracy (5,00), Animaloterapia (5,00), Bezpieczeństwo i certyfikacja żywności (4,94) oraz Hipologia i jeździectwo (4,94).

Równie wysoko ocenili kadre dydaktyczną prowadzącą zajęcia na Wydziale studenci studiów niestacjonarnych I stopnia, kierunku Zootechnika – 4,97 oraz pozostałych kierunków: Bezpieczeństwa i higieny pracy, Behawiorystyka zwierząt, Pielęgnacja zwierząt i animaloterapia – średnio 4,83, a w przypadku II stopnia, kierunku Behawiorystyka zwierząt - 5,00.



Ocena poszczególnych kierunków studiów prowadzonych na Wydziale Nauk o Zwierzętach i Biogospodarki jest bardzo wysoka. Średnia ocena dla wszystkich kierunków studiów w procesie ankietowania wyniosła 4,83. Potwierdzają to również średnie noty dla kierunków stacjonarnych - 4,79 i niestacjonarnych - 4,88.



Ocena realizacji efektów uczenia na poszczególnych kierunkach studiów w roku akademickim 2022/2023

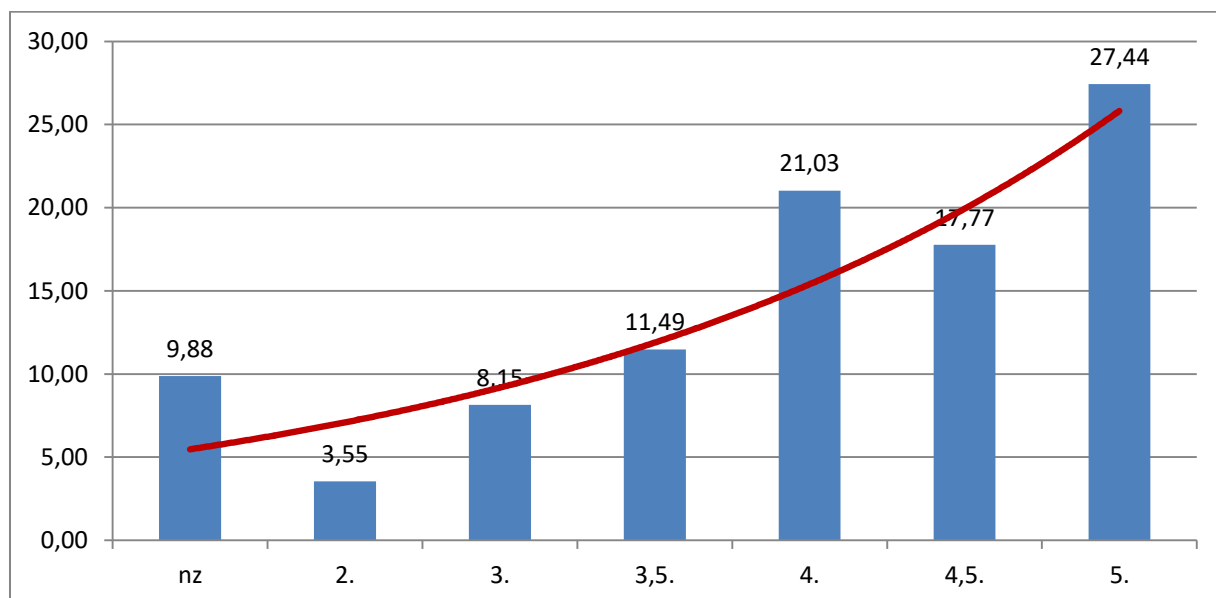
Ocena realizacji efektów uczenia na wszystkich kierunkach funkcjonujących na Wydziale opierała się o dane zawarte w protokołach z poszczególnych przedmiotów w systemie Bazus. Rozkład ocen w poszczególnych semestrach świadczących o pozyskaniu efektów w ramach realizowanych kierunków i modułów przedstawiono w poniższej tabeli.

Termin	nz*	2	3	3,5	4	4,5	5
Semestr zimowy							
I	4	4	8	12	23	20	30
II	45	10	17	11	12	3	2
III	79	1	10	6	3	0,25	0,25
Łącznie %	9,35	2,64	8,47	11,66	21,86	17,70	26,93

Semestr letni							
I	5,0	3,8	7,0	11,4	21,8	19,8	31,2
II	45,8	10,3	16,9	12,9	9,5	2,7	2,0
III	71,5	8,5	10,0	5,0	3,2	1,2	0,6
Łącznie %	10,41	4,45	7,83	11,31	20,20	17,84	27,95

*- nie zgłosił się

W semestrze II (letnim) uzyskano większy odsetek ocen bardzo dobrych w porównaniu z semestrem I (zimowym) odpowiednio 27,95 % i 26,93% i dobrych plus (17,84 % i 17,70%) oraz niedostatecznych (4,45% i 2,64 %) oraz nie zgłosiły się na egzamin /zaliczenie (10,41 % i 9,35 %). W semestrze I odnotowano większy odsetek osób, które zostały ocenione na ocenę dostateczną (8,47% i 7,83 %) oraz dobrą 21,86 % i 20,20 %. Podsumowując prowadzone analizy dla całego roku akademickiego 2022/23, stwierdzono, że studenci uzyskali najmniej ocen niedostatecznych (3,55 %), zaś najwięcej ocen bardzo dobrych (27,44 %).



Wydziałowa Komisja ds. Jakości Kształcenia dokonała weryfikacji modułów wg. Instrukcji weryfikacji efektów kształcenia, zgodnie z którą w przypadku braku uzyskania przez 30% studentów w ostatnim terminie egzaminów i zaliczeń zakładanych efektów w modułach, osoba odpowiadająca za moduł wprowadza program naprawczy. Wyniki analiz z Bazusa przekazano poszczególnym Radom Programowych w celu kontynuacji przez nie dalszych prac. Oceny uzyskiwane przez studentów poszczególnych kierunków zestawiono dla kolejnych semestrów, co pozwoliło na wyliczenie średniej dla kierunku i utworzenie rankingu. Najwyższe średnie oceny odnotowano na studiach stacjonarnych i niestacjonarnych drugiego stopnia na kierunku Behawiorystyka zwierząt.

Ranking kierunków w odniesieniu do ocen uzyskiwanych przez studentów w roku akademickim 2022/2023

Kierunek	Typ /Poziom	Semestr zimowy		Semestr letni	
		\bar{x}	Ranking	\bar{x}	Ranking
Aktywność fizyczna i agroturystyka kwalifikowana	s 1	4,23	7	3,99	16
Animaloterapia	s 2	-	-	4,28	7
Behawiorystyka zwierząt	n 1	4,20	8	4,04	14
	s 1	4,25	5	4,27	8
	n 2	4,84	1	4,89	1
	s 2	4,49	2	4,54	2-3
Bezpieczeństwo i certyfikacja żywności	s 1	4,38	3	4,11	11-12
	s 2	4,34	4	4,19	9
Bezpieczeństwo i higiena pracy	n 1	4,24	6	4,11	11-12
	s 1	3,99	12	4,14	10
	s 2	3,92	13	4,29	6
Hipologia i jeździectwo	s 2	4,01	11	3,85	19
	s 1	3,85	14	4,45	4
Pielęgnacja zwierząt i animaloterapia	n 1	3,21	16	3,86	18
	s 1	4,12	10	4,07	13
Zootechnika	n 1	3,71	15	4,54	2-3
	s 1	4,18	9	3,98	17
	s 2	4,34	4	4,00	15

Realizacja praktyk zawodowych

przebiegała na poszczególnych kierunkach, zgodnie z obowiązującymi planami studiów i ramowym programem praktyk. Szczegółowe sprawozdania z przebiegu praktyki wraz z oceną Opiekuna praktyk, są zapisane w Dziennikach praktyk studentów. Ostateczne zaliczenie lub egzamin z praktyki, odbyły się przed komisją powołaną przez Dziekana Wydziału. Szczegółowa dokumentacja z realizacji praktyk studenckich poszczególnych kierunków znajduje się w Dziale Kształcenia Praktycznego i Ustawicznego.

Ocena warunków socjalnych studentów, w tym możliwości uzyskiwania stypendiów i zapomóg w roku akademickim 2022/23

Wydziałowa komisja poddała również szczegółowej analizie warunki socjalne studentów na Wydziale Nauk o Zwierzętach i Biogospodarki w roku akademickim 2022/23, a wyniki przedstawiono w tabeli poniżej.

Kierunek studiów	Tryb studiów	Stypendia socjalne		Stypendium rektora		Stypendium dla osób niepełnosprawnych		Zapomoga	
		liczba złożonych wniosków	liczba wniosków rozpatrzonych pozytywnie	liczba złożonych wniosków	liczba wniosków rozpatrzonych pozytywnie	liczba złożonych wniosków	liczba wniosków rozpatrzonych pozytywnie	liczba złożonych wniosków	liczba wniosków rozpatrzonych pozytywnie
Aktywność fizyczna i agroturystyka kwalifikowana	St. st.	6	5	3	2	-	-	-	-
	St. nst.	-	-	-	-	-	-	-	-
Behawiorystyka zwierząt	St. st.	65	51	131	52	7	7	11	10
	St. nst.	5	3	20	7	2	2	3	2
Bezpieczeństwo i certyfikacja żywności	St. st.	21	21	18	8	2	2	2	2
	St. nst.	-	-	-	-	-	-	-	-
Bezpieczeństwo i higiena pracy	St. st.	29	23	31	15	5	5	1	1
	St. nst.	2	2	6	3	-	-	2	2
Hipologia i jeździectwo	St. st.	20	17	23	14	2	2	3	2
	St. nst.	-	-	-	-	-	-	-	-
Pielęgnacja zwierząt i animaloterapia	St.st.	38	33	39	19	1	1	1	1
	St. nst.	1	1	1	1	1	1	-	-
Zootechnika	St. St.	24	18	17	14	2	2	2	1
	St. nst.	2	2	1	-	-	-	1	-
Łącznie		213	176	290	135	22	22	26	21

Analiza ankiet dyplomantów

Zgodnie z uchwałą 53/2019-2020 Senatu Uniwersytetu oraz Zarządzeniem 14 Rektora UP w Lublinie z 14 kwietnia 2015 r. absolwenci poszczególnych kierunków studiów na Wydziale składają ankiety. Po egzaminie dyplomowym Absolwenci wypełniali anonimowo ankiety i składali je w Dziekanacie. Ankiety zostały złożone dla poszczególnych kierunków studiów, specjalności, stopnia (I i II) i formy kształcenia (stacjonarne i niestacjonarne).

Łącznie w trakcie roku akademickiego 2022/23 złożono 131 ankiet. Poniżej w tabeli przedstawiono udział poszczególnych kierunków w procesie ankietyzacji:

Kierunek	Studia stacjonarne	Studia niestacjonarne
Aktywność fizyczna i agroturystyka kwalifikowana	7	-
Behawiorystyka zwierząt	14	3
Bezpieczeństwo i higiena pracy	34	5
Bezpieczeństwo i certyfikacja żywności	16	-
Hipologia i Jeździectwo	35	-

Zootechnika	17	-
-------------	----	---

Uzyskany odsetek złożonych ankiet wahał się od 7% do 80%. Największy odsetek ankiet uzyskano dla kierunku Bezpieczeństwo i Higiena pracy oraz Hipologia i Jeździectwo.

Wyniki procesu ankietyzacji dyplomanta opracowano i przeanalizowano na spotkaniu Wydziałowej Komisji ds. Oceny Jakości Kształcenia. Wszyscy członkowie zapoznali się z wynikami analizy. Na podstawie przeprowadzonej analizy poszczególnych pytań uzyskano następujące oceny:

1. W jakim stopniu kierowane efekty kształcenia w zakresie: wiedzy, umiejętności i kompetencji społecznych spełniły Twoje oczekiwania?

Dyplomanci kierunku Aktywność fizyczna i agroturystyka kwalifikowana maksymalnie wysoko ocenili wiedzę i umiejętności zdobyte w trakcie studiów - 5,0 w semestrze zimowym. Nieco niżej (4,55) to kryterium w semestrze letnim oceniali studenci kończący studia I stopnia na kierunku Zootechnika. Najniżej efekty kształcenia zostały ocenione przez studentów studiów I stopnia na kierunku Behawiorystyka zwierząt zarówno studiów niestacjonarnych i stacjonarnych (odpowiednio 3,67 i 3,80) oraz studentów studiów niestacjonarnych kierunku Bezpieczeństwo i higiena pracy (3,8). Średnia ocena dla wszystkich ankietowanych kierunków była wysoka i wynosiła 4,11.

2. W jakim stopniu tematyka praktyki była zgodna z realizowanym kierunkiem studiów?

Dyplomanci kierunku Aktywność fizyczna i agroturystyka kwalifikowana najwyżej ocenili zgodność praktyki z kierunkiem - 5,0 w semestrze zimowym. Zgodnie z wynikami ankiet złożonymi w semestrze zimowym i letnim usatysfakcjonowani praktykami byli również studenci kierunku Zootechnika I i II stopnia studiów –odpowiednio 4,64 i 4,5 oraz dyplomanci kierunku Hipologia studiów I stopnia (4,73). Natomiast najniżej praktyki zostały ocenione przez dyplomantów kierunku Bezpieczeństwo i higiena pracy I stopnia studiów niestacjonarnych - 3,0. Tematyka praktyk była również dość krytycznie oceniona przez absolwentów Behawiorystyka zwierząt II stopnia w semestrze zimowym (3,86) Natomiast w semestrze letnim absolwenci tego kierunku studiów I stopnia zdecydowanie wyżej ocenili zgodność praktyk (4,1). Średnia ocena uzyskana od wszystkich dyplomantów uczestniczących w ankiecie była wysoka i wynosiła 4,29.

3. Jak oceniasz dostęp do korzystania z zasobów Biblioteki Głównej Uniwersytetu Przyrodniczego w Lublinie?

Ankietowani dyplomanci wszystkich kierunków studiów bardzo wysoko ocenili dostęp do zasobów Biblioteki Głównej. Średnia ocen kształtowała się na poziomie 4,65 dla ankiet realizowanych w semestrze zimowym oraz letnim. Najwyższe oceny wystawili dyplomanci z kierunku Behawiorystyka zwierząt i Zootechnika (5,0). Najniżej, ale mimo to wysoko - 4,0 ocenili studenci kierunku Bezpieczeństwo i higiena pracy studiów niestacjonarnych I stopnia.

4. Jak oceniasz bazę dydaktyczną?

Baza dydaktyczna Uczelni została bardzo dobrze oceniona przez absolwentów wszystkich kierunków studiów (4,48). Najwyższe oceny odnotowano na kierunku Aktywność fizyczna i agroturystyka kwalifikowana (5,0) i Zootechnika I stopnia (4,82). Nieco niżej, ale równie wysoko ocenili bazę dydaktyczną absolwenci kierunku Behawiorystyka zwierząt w semestrze zimowym, a w semestrze letnim absolwenci kierunku Hipologia (4,67). Średnia ocena bazy dydaktycznej Uczelni przez wszystkie kierunki wyniosła 4,48.

5. Jak ocenia Pani/Pan warunki w Uczelni umożliwiające rozwój naukowy, kulturalny i sportowy?

Dyplomanci zarówno studiów pierwszego, jak i drugiego stopnia dobrze ocenili panujące na Uczelni warunki umożliwiające rozwój naukowy, kulturalny i sportowy (średnia ocena odpowiednio 4,28 i 4,44). Najwyżej ten aspekt studiów ocenili absolwenci kierunku Aktywność fizyczna i agroturystyka kwalifikowana (średnia ocena 5,0) zaś najniżej (średnia ocen 3,9) kierunku Hipologia i jeździectwo.

6. Jak ocenia Pani/Pan współpracę z pracownikami dziekanatu?

Wysoko oceniona przez dyplomantów została współpraca z pracownikami dziekanatu. Średnia ocena, w zależności od semestru wyniosła 4,67 i 4,71. Najwyższą ocenę (średnia 5,0) wystawili ankietowani dyplomanci studiów stacjonarnych pierwszego stopnia kierunków Aktywność fizyczna i agroturystyka kwalifikowana oraz Behawiorystyka zwierząt (studia niestacjonarne). Najbardziej krytyczni pod względem współpracy z pracownikami dziekanatu byli absolwenci kierunku Zootechnika (II stopień studiów stacjonarnych, średnia ocena 4,17) oraz studiów stacjonarnych na kierunku Behawiorystyka zwierząt (I stopień studiów, średnia ocena 4,25).

7. Jak oceniasz współpracę z pracownikami Centrum Dydaktyki i Spraw Studenckich?

Dyplomanci wszystkich kierunków dobrze ocenili współpracę z pracownikami Centrum Dydaktyki i Spraw Studenckich. Średnia ocena wystawiona przez dyplomantów niezależnie od kierunku studiów wyniosła w I i II semestrze odpowiednio: 4,54 i 4,66. Najwyższą ocenę (5,0) wystawili ankietowani kierunku Aktywność fizyczna i agroturystyka kwalifikowana zaś najniższą dyplomanci kierunku Bezpieczeństwo i Higiena Pracy (I stopień studia niestacjonarne - 4,20).

8. Jak oceniasz współpracę z pracownikami Działu Komunikacji i Wymiany Akademickiej?

Bez względu na kierunek i rok studiów ankietowani wysoko ocenili współpracę z Działem Komunikacji i Wymiany Akademickiej – średnia ocena w zależności od okresu oceny wyniosła 4,58 i 4,7. Najwyższą ocenę (średnia 5,0) wystawili studenci kierunku Aktywność fizyczna i agroturystyka kwalifikowana oraz Behawiorystyka zwierząt (studia niestacjonarne I stopnia), a najniższą, kierunku Bezpieczeństwo i Higiena Pracy (średnia 4,00).

9. Jak oceniasz współpracę z promotorem w trakcie przygotowywania pracy dyplomowej?

Najwyżej współpracę z promotorem (5,00) ocenili dyplomanci studiów I stopnia kierunków Hipologia i jeździectwo (studia stacjonarne) oraz Behawiorystyka zwierząt (studia niestacjonarne); najniżej, 4,50 dyplomanci studiów stacjonarnych kierunku Zootechnika (II stopień). Średnia ocen przyznanych za współpracę z promotorem na wszystkich kierunkach wynosiła 4,80.

10. Czy w czasie studiów korzystałeś z ponadprogramowej oferty Uczelni w zakresie podnoszenia kwalifikacji zawodowych np. szkolenia, praktyki, wolontariat, staż, itp.?. jeśli tak to jakie:.....

Część studentów uzupełniających ankietę absolwenta deklarowała korzystanie z ponadprogramowej oferty Uczelni (jedynie absolwenci niestacjonarnych studiów pierwszego stopnia kierunku Behawiorystyka zwierząt i kierunku BHP nie podali przykładu jakiegokolwiek aktywności w tym obszarze). Najczęściej korzystanie z ponadprogramowej oferty Uczelni deklarowali studenci kierunku Behawiorystyka zwierząt realizowanego w formie stacjonarnej (II stopień – 6 osób z 14, które złożyły ankietę i I stopień - 21 z 40) oraz Zootechniki I stopnia realizowanego stacjonarnie (7 osób z 11 deklarujących wypełnienie ankiety). Studenci Behawiorystyki zwierząt najczęściej korzystali ze szkoleń oferowanych im w ramach projektu Przyrodniczy MIT; kierunku Bezpieczeństwo i Higiena Pracy uczestniczyli w kursie praktycznej nauki zawodu oraz korzystali ze szkoleń AutoCad, AutodeskInvestor. Studenci różnych kierunków deklarowali także udział w szkoleniach w zakresie Ms Office, praktykach ponadprogramowych czy wolontariacie.

11. Czy ukończony kierunek studiów jest godny polecenia?

Absolwenci studiów najczęściej deklarowali, że poleciliby (zdecydowanie lub raczej) ukończony kierunek studiów (w tym 100% absolwentów kierunku Aktywność Fizyczna i Agroturystyka Kwalifikowana). Jednak niektóre osoby potwierdziły niezadowolenie ze studiów na wybranym kierunku. Nie poleciłyby studiów na ukończonym kierunku pojedyncze osoby: po 1 (lub 2) dyplomantów kierunków: Behawiorystyka zwierząt I stopnia realizowanego niestacjonarnie, Hipologii i Jeździectwa, Bezpieczeństwa i Certyfikacji Żywności oraz Pielęgnacji zwierząt i animaloterapii. Zdecydowanie nie poleciłaby kierunku 1 osoba z kierunku Hipologia i Jeździectwo (II studia stacjonarne).

12. Uwagi i sugestie na temat ukończonego kierunku studiów (komentarz własny).

Dyplomanci niemal wszystkich kierunków, za wyjątkiem absolwentów kierunku Aktywność Fizyczna i Agroturystyka Kwalifikowana (I studia stacjonarne) i Zootechnika (I studia stacjonarne), zgłaszali uwagi i sugestie dotyczące ukończonych studiów. Najczęściej zwracali uwagę na zdecydowanie zbyt mały udział zajęć praktycznych i „nie związanych z kierunkiem” (absolwenci wszystkich kierunków) oraz zajęć terenowych lub prowadzonych z udziałem zwierząt (Behawiorystyka, Pielęgnacja zwierząt i Animaloterapia, Hipologia i Jeździectwo). Dyplomanci kierunku Bezpieczeństwa i Higieny Pracy sygnalizowali, że ich

zdaniem w programie studiów był zbyt duży udział przedmiotów nie związanych bezpośrednio z kierunkiem i sugerowali potrzebę zmiany doboru treści niektórych zajęć. Opinie ankietowanych dyplomantów kierunku Hipologia i Jeździectwo dotyczyły potrzeb zwiększenia udziału zajęć praktycznych w ramach wielu przedmiotów oraz możliwości rozwoju zawodowego; rezygnacji ze „ścieżek tematycznych”. Absolwenci kierunku Bezpieczeństwo i Certyfikacja Żywności sygnalizowali powtarzające się treści oraz potrzebę zwiększenia udziału zajęć o tematyce dotyczącej żywności innej niż tylko pochodzenia zwierzęcego.

Część absolwentów kierunków realizowanych na Wydziale pozytywnie oceniała treści zajęć, wykładowców i zakres wiedzy uzyskanej w ramach kierunku, podkreślając, że kierunek spełnił ich oczekiwania, a studia okazały się cennym doświadczeniem.

Dostosowywanie efektów kształcenia do wymogów rynku pracy

Wydziałowa Komisja ds. Jakości Kształcenia wraz z Radami programowymi w roku akademickim 2022/2023 kontynuują współpracę z otoczeniem społeczno-gospodarczym. Prace te pozwalają na monitorowanie i doskonalenie programów studiów zgodnie z potrzebami rynku pracy. W trakcie konsultacji z interesariuszami uzyskiwane są informacje potrzebne do doskonalenia programów studiów, pozyskiwania materiałów do prac dyplomowych, jak również w trakcie tworzenia nowych kierunków.

Ocena jakości kształcenia na studiach podyplomowych

W roku akademickim 2022/2023 przeprowadzono również ocenę jakości kształcenia i warunków prowadzenia zajęć dydaktycznych wśród absolwentów studiów podyplomowych: „Szkody w gospodarstwach rolnych i ich szacowanie” oraz „Analityka, Bezpieczeństwo i Certyfikacja Żywności”. Absolwenci wypełnili anonimowo ankiety i złożyli je w Dziale Kształcenia Praktycznego i Ustawicznego. Pytania zawarte w ankietach obejmowały głównie ocenę: jakości zajęć dydaktycznych, warunków prowadzenia zajęć, przydatności przekazywanej wiedzy i zdobywanych umiejętności w ramach studiów podyplomowych w praktyce zawodowej. W roku akademickim 2022/2023 słuchacze uczestniczący w zajęciach, ukończyli pozytywnie studia podyplomowe i uzyskali świadectwo końcowe. Przyjęte efekty kształcenia studiach podyplomowych: „Szkody w gospodarstwach rolnych i ich szacowanie”, „Analityka, Bezpieczeństwo i Certyfikacja Żywności” zostały osiągnięte. Przeprowadzona analiza potwierdziła, że słuchacze byli zadowoleni z przebiegu zajęć, chociaż dyplomanci studiów: „Analityka, Bezpieczeństwo i Certyfikacja Żywności” sygnalizowali, że w programie było za dużo zajęć teoretycznych, a zbyt mało praktycznych. Ponadto dyplomanci studiów podyplomowych zgłosili propozycje poszerzenia tematów realizowanych w toku kształcenia, jak: zagadnienia dotyczące rekultywacji gruntów oraz odszkodowań na gruntach spowodowanych przez osoby prywatne w ramach studiów „Szkody w gospodarstwach rolnych i ich szacowanie” oraz GlobalGAP, IFS, BRC w ramach studiów „Analityka, Bezpieczeństwo i Certyfikacja Żywności”. Wszyscy absolwenci studiów podyplomowych deklarowali, że zdobyli zasób nowej wiedzy i umiejętności oraz, że studia podyplomowe spełniły ich oczekiwania.

Ocena jakości prac dyplomowych

Proces dyplomowania na Wydziale Nauk o Zwierzętach i Biogospodarki w roku akademickim 2022/23 przebiegał zgodnie obowiązującą Instrukcją nr 10 dotyczącą procesu dyplomowania. Wszystkie egzaminy dyplomowe zostały przeprowadzone zgodnie z przyjętym harmonogramem. Prace dyplomowe studentów były oceniane bardzo wysoko zarówno z części praktycznej i teoretycznej (I stopień), jak również przez promotora i recenzenta (II stopień). Wśród ocen dominowały: bardzo dobry i dobry plus.

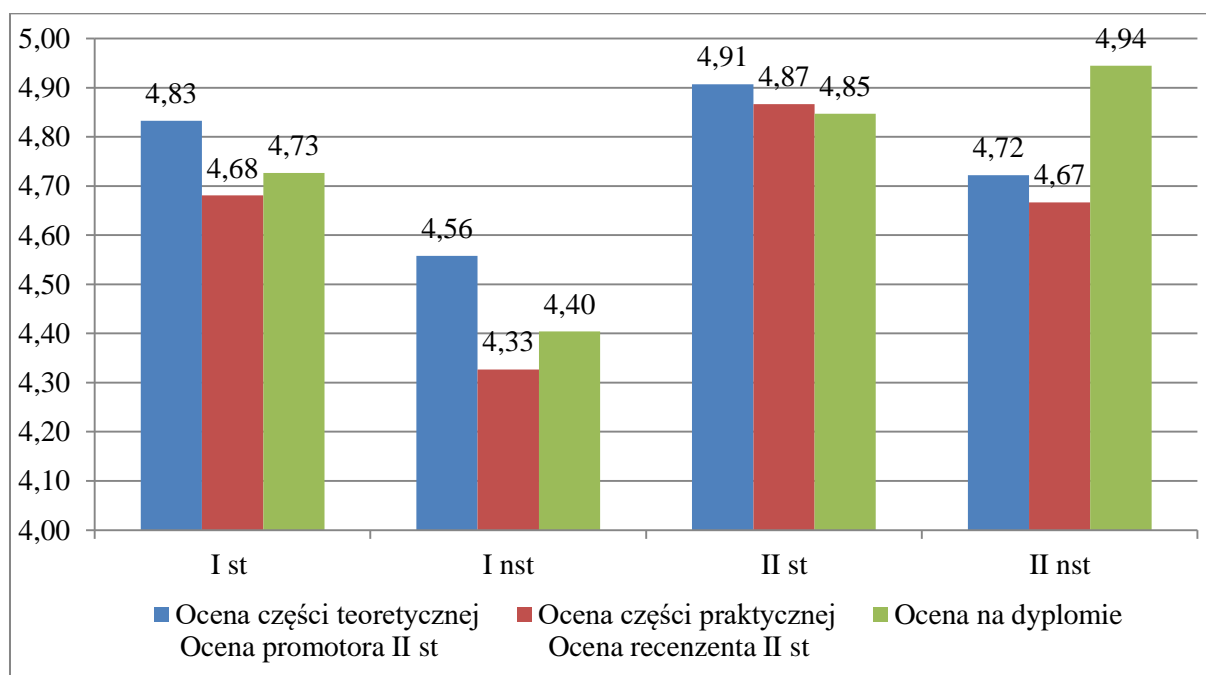
Studia I stopnia			
Kierunek / stopień studiów	Ocena części teoretycznej	Ocena części praktycznej	Ocena na dyplomie
Bezpieczeństwo i higiena pracy Studia I stopnia/ stacjonarne	4,80	4,59	4,59
Hipologia i jeździectwo Studia I stopnia/ stacjonarne	4,71	4,35	4,48
Zootechnika Studia I stopnia / stacjonarne	4,92	4,73	4,65
Behawiorystka zwierząt Studia I stopnia/ stacjonarne	4,99	4,85	4,91
Behawiorystka zwierząt Studia I stopnia/ niestacjonarne	4,87	4,76	4,38
Studia II stopnia			
Kierunek / stopień studiów	Ocena Promotora	Ocena Recenzenta	Ocena na dyplomie
Behawiorystka zwierząt Studia II stopnia/ niestacjonarne	4,72	4,67	4,94
Behawiorystka zwierząt Studia II stopnia / stacjonarne	4,93	4,87	4,94
Bezpieczeństwo i certyfikacja żywności Studia II stopnia/ stacjonarne	4,77	4,77	4,64
Hipologia i jeździectwo Studia II stopnia /stacjonarne	4,71	4,35	4,48
Zootechnika Studia II stopnia / stacjonarne	4,89	4,92	4,86

Analiza ocen z procesu dyplomowania wykazała zbliżony zakres ocen uzyskiwanych przez dyplomantów na studiach I i II stopnia. Zgodnie Instrukcją oceny jakości prac dyplomowych po zakończonym procesie dyplomowania Rady Programowe kierunków przeprowadziły szczegółowe analizy zarówno prac dyplomowych jak i recenzji dostarczonych w procesie dyplomowania przez wyznaczonych recenzentów. Przeprowadzona analiza nie wykazała istotnych uchybień.

Średnia ocena recenzenta dla prac dyplomowych wyniosła 4,67, zaś promotora 4,77 (brak danych dla recenzenta). Najwyższe oceny na dyplomie uzyskali studenci kierunków Behawiorystka zwierząt (studia II stopnia / stacjonarne i niestacjonarne) i Behawiorystka

zwierząt (studia I stopnia / stacjonarne) – średnia 4,91. Osiągnięcia dyplomantów analizowano oddzielnie dla poszczególnych form i poziomów kształcenia. Najwyższe oceny studenci otrzymywali od promotora (4,77) oraz z egzaminu dyplomowego (średnia 4,78). Średnia ocen na dyplomie jaką uzyskali dyplomanci I studiów wynosi 4,60 zaś II stopnia studiów – 4,77.

Przeprowadzona szczegółowa weryfikacja zrealizowanych prac dyplomowych przez Rady Programowe, wykazała nieliczne niespójności z założonymi wymaganiami. Najczęściej dotyczyły one niedostatecznie jasnego sformułowania wniosków, braku fachowego opisu metodyki badań lub problemów z odpowiednim cytowaniem publikacji. Wszystkie prace oceniane merytorycznie realizują przypisane im efekty dla poszczególnych kierunków studiów.



Raport Wydziałowej Komisji ds. Jakości Kształcenia na Wydziale Nauk o Zwierzętach i Biogospodarki opracowano na podstawie:

- Analizy i oceny wyników ankiet studentów;
- Analizy i oceny wyników ankiet dyplomantów;
- Raportów kierownika studiów podyplomowych w zakresie jakości kształcenia w roku akademickim 2022/2023
- Raportu Biura Kształcenia Praktycznego i Rozwoju Kompetencji z realizacji praktyk zawodowych.