

Raport Wydziałowej Komisji ds. Jakości Kształcenia na Wydziale Nauk o Zwierzętach i Biogospodarki Uniwersytetu Przyrodniczego w Lublinie z doskonalenia jakości kształcenia w roku akademickim 2020/2021

Raport za rok akademicki 2020/2021 sporządzono zgodnie z postanowieniami Uchwały nr 53/2019-2020 Senatu Uniwersytetu Przyrodniczego w Lublinie z dnia 28 lutego 2020 r. w sprawie wewnętrznego systemu zarządzania jakością kształcenia w Uniwersytecie Przyrodniczym w Lublinie. W skład komisji wchodzi:

- Prof. dr hab. Bożena Kiczorowska – przewodnicząca
- Prof. dr hab. Andrzej Junkuszew – członek
- Dr hab. Łukasz Wlazło, prof. uczelni – członek
- Dr hab. Wioletta Samolińska, prof. uczelni – członek
- Dr Monika Greguła-Kania – członek
- Dr Sebastian Knaga – członek
- Dr Wanda Krupa – członek
- Inż. Małgorzata Pinkos – przedstawiciel pracowników inżynieryjno-technicznych – członek
- Mgr inż. Zuzanna Całyniuk – przedstawiciel doktorantów – członek
- Anna Koleśnik – przedstawiciel studentów – członek

Przedmiotem działalności komisji w roku akademickim 2020/21 były prace związane z zapewnieniem jakości kształcenia oraz oceną jakości kształcenia m.in. poprzez:

- aktualizowanie Wydziałowej Księgi Systemu Zapewnienia Jakości Kształcenia (WKSZJK);
- wspieranie rad programowych poszczególnych kierunków studiów na Wydziale, w pracach nad doskonaleniem efektów uczenia się oraz programów kształcenia zgodnie z aktualnymi wymaganiami prawnymi;
- wspieranie rad programowych w zakresie prowadzenia konsultacji z otoczeniem społeczno-gospodarczym dla kierunków funkcjonujących na Wydziale;
- analiza funkcjonujących programów studiów na Wydziale zgodnie z obowiązującymi instrukcjami wydziałowymi;
- prowadzenie działań monitorujących i doskonalących w zakresie obsługi administracyjnej procesu dydaktycznego;
- analiza metod i form kształcenia oraz sposobów weryfikacji efektów uczenia się osiąganych przez studenta;
- analiza ankiet dyplomantów poszczególnych kierunków studiów na Wydziale i przekazywanie uzyskiwanych informacji poszczególnym radom programowym;
- koordynowanie ankietyzacji dotyczącej studenckiej oceny nauczycieli akademickich prowadzonych zajęć dydaktycznych;

- analiza wyników oceny jakości kształcenia, w szczególności wyników przeprowadzonych egzaminów i innych form weryfikowania efektów uczenia się osiągniętych w zakresie wiedzy, umiejętności i kompetencji społecznych;
- analiza raportów z jednostek Wydziału w zakresie realizacji planowych hospitacji;
- analiza oceny dokonywanej przez studentów i pracowników oraz wniosków z monitorowania karier absolwentów uczelni;
- ocena warunków socjalnych studentów, w tym możliwości uzyskiwania stypendiów i zapomóg;
- analiza wyników procesu dyplomowania na Wydziale;
- działanie zgodne z opracowanym harmonogramem w zakresie doskonalenia jakości kształcenia;
- nadzorowanie wprowadzania na Wydziale zaleceń i rekomendacji Uczelnianej Komisji ds. Dydaktyki i Zarządzania Jakością Kształcenia.

Cz. I. Raport z wykonywania zadań związanych z zapewnianiem jakości kształcenia na Wydziale Nauk o Zwierzętach i Biogospodarki w roku akademickim 2020/21

W roku akademickim 2020/21 prowadzone prace w zakresie zapewnienia, oceny i doskonalenia jakości kształcenia na Wydziale Nauk o Zwierzętach i Biogospodarki przebiegały zgodnie z przyjętym harmonogramem. Efektem tych działań były prace projakościowe wykonane przez poszczególne rady programowe. Prowadzone konsultacje z otoczeniem społeczno-gospodarczym oraz interesariuszami wewnętrznymi skutkowały opracowaniem działań podnoszących jakość kształcenia i przygotowania ich do realizacji. Analizie podano informacje dotyczące realizacji efektów uczenia się na następujących kierunkach studiów Wydziału Nauk o Zwierzętach i Biogospodarki UP w Lublinie:

- aktywność fizyczna i agroturystyka kwalifikowana,
- behawiorystyka zwierząt,
- bezpieczeństwo i certyfikacja żywności,
- bezpieczeństwo i higiena pracy,
- doradztwo w obszarach wiejskich,
- hipologia i jeździectwo,
- pielęgnacja zwierząt i animaloterapia,
- zootechnika.

Na podstawie uzyskanych informacji i opinii nauczycieli akademickich uczestniczących w procesie kształcenia stwierdzono, że studenci uzyskali zakładane efekty uczenia się w zakresie wiedzy, umiejętności i kompetencji społecznych. Nieliczne uwagi, dotyczyły liczebności grup laboratoryjnych, czy liczby godzin zajęć laboratoryjnych.

Analizując osiąganie efektów uczenia się przez studentów stwierdzono, że proces kształcenia na Wydziale Nauk o Zwierzętach i Biogospodarki w analizowanym okresie przebiegał prawidłowo, a kadra akademicka nie zgłaszała problemów w zakresie obowiązujących procedur i instrukcji.

Realizując zapis zapewnienia jakości kształcenia, nauczyciele akademicy naszego Wydziału w roku akademickim 2020/2021, brali czynny udział w różnych kursach oraz specjalistycznych szkoleniach podnosząc swoje kwalifikacje dydaktyczne. Pracownicy Wydziału uczestniczyli również w konferencjach naukowych (w tym online), które pozwoliły poznać aktualne trendy w nauce w zakresie prowadzonych badań, tak by w przyszłości uaktualnić programy studiów o nową wiedzę i umiejętności. W związku z obowiązującym w kraju stanem pandemii oraz koniecznością prowadzenia nauczania w formie zdalnej, nauczyciele akademicy oprócz uczestnictwa w szkoleniach związanych z obsługą platformy MS Teams oraz Eduportal, podejmowali doskonalenie swoich kompetencji w tym zakresie na wielu szkoleniach podnoszących wiedzę oraz umiejętności przekazywania wiedzy w kształceniu on-line. Pozwoliło to zarówno na usprawnienie zdalnego nauczania, jak też i zwiększenie jego efektywności, które zostało dobrze ocenione przez studentów w anonimowej ankiecie.

Z inicjatywy prodziekanów i rad programowych kontynuowano składanie zapotrzebowania na poszczególne pozycje książkowe do biblioteki, w celu aktualizacji i uzupełnienia księgozbioru zgodnie z potrzebami kształcenia Wydziału. Wydziałowa komisja prowadzi ciągłą aktualizację danych na stronie internetowej Wydziału.

Cz. II raport dotyczący oceny jakości kształcenia na Wydziale Nauk o Zwierzętach i Biogospodarki w roku akademickim 2020/21

Realizacja hospitacji w roku akademickim 2020/21

Jako jedno z narzędzi w ocenie jakości kształcenia wykorzystywane są hospitacje. W roku akademickim 2020/2021 analizie poddano hospitacje zajęć pracowników dydaktyczno-badawczych, dydaktycznych oraz doktorantów. Hospitacje prowadzono w obu semestrach zgodnie z przedłożonym harmonogramem i obowiązującą instrukcją. Wszyscy hospitowani pracownicy i doktoranci uzyskali pozytywne oceny. Podobnie przeprowadzone hospitacje zajęć na studiach podyplomowych nie wykazały żadnych uchybień w realizacji zajęć dydaktycznych. Arkusze zrealizowanych hospitacji znajdują się w poszczególnych Jednostkach Wydziału.

Wyniki ankiet oceny nauczyciela akademickiego w roku akademickim 2020/2021

W celu weryfikacji jakości kształcenia na Wydziale Nauk o Zwierzętach i Biogospodarki studenci uczestniczyli w badaniu ankietowym. Analiza wyników procesu ankietyzacji pozwoliła na dalsze doskonalenie procesu kształcenia na poszczególnych kierunkach studiów. Wyniki badania ankietowego przedstawiono w poniższej tabeli i na kolejnych wykresach:

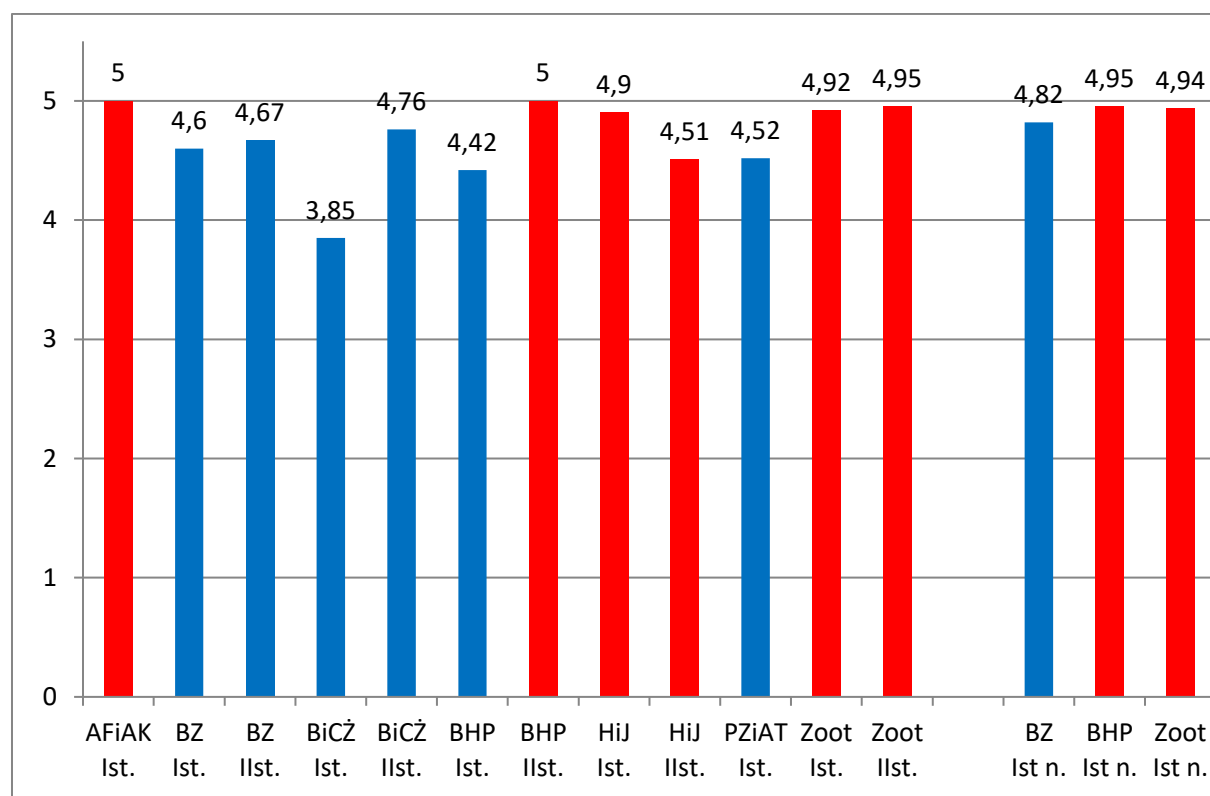
Kierunek studiów	Typ studiów	Stopień	Liczba studentów oceniających	Liczba przedmiotów
Behawiorystyka zwierząt	stacjonarne	I	628,5	49
		II	70,5	33
	niestacjonarne	I	37	12
Bezpieczeństwo	stacjonarne	I	54	34

i certyfikacja żywności		II	62	25
Bezpieczeństwo i higiena pracy	stacjonarne	I	111	33
	niestacjonarne	I	16,5	15
Hipologia i jeździectwo	stacjonarne	I	178	35
		II	7,5	11
Pielęgnacja zwierząt i animaloterapia	stacjonarne	I	195	6
Zootechnika	stacjonarne	I	108,5	44
		II	10,5	8
	niestacjonarne	I	21	7
Łącznie			1500	312

Pytanie 1. Jasność kryteriów i obiektywność oceniania (st. stacjonarne i niestacjonarne)

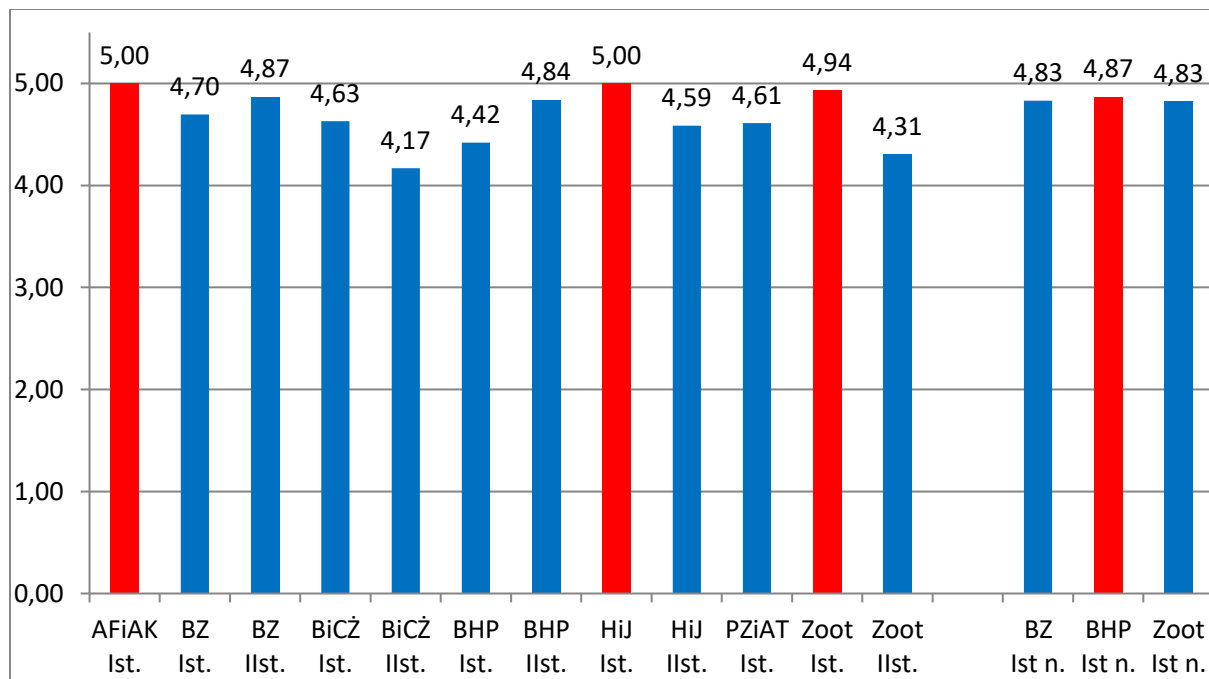
Wyniki analiz ankiety studenta dla studiów stacjonarnych zamieszczono poniżej na wykresie. Obydwa parametry zostały oceniane wysoko przez studentów. Najwyżej ocenili je studenci studiów stacjonarnych I stopnia kierunków: Aktywność fizyczna i agroturystyka kwalifikowana (5,0), Hipologia i Jeździectwo (4,9) i Zootechnika (4,92), natomiast wśród kierunków II stopnia najwyższe noty wystawili studenci kierunku Bezpieczeństwo i Higiena pracy (5,0) i Zootechnika (4,95). Nieco niższe noty wystawili natomiast studenci kierunku Bezpieczeństwo i certyfikacja żywności I stopnia – 3,85.

Na studiach niestacjonarnych analiza ankiet potwierdziła wysokie oceny studentów tego kryterium, zwłaszcza kierunków: Bezpieczeństwo i Higiena Pracy oraz Zootechnika (średnio 4,95).

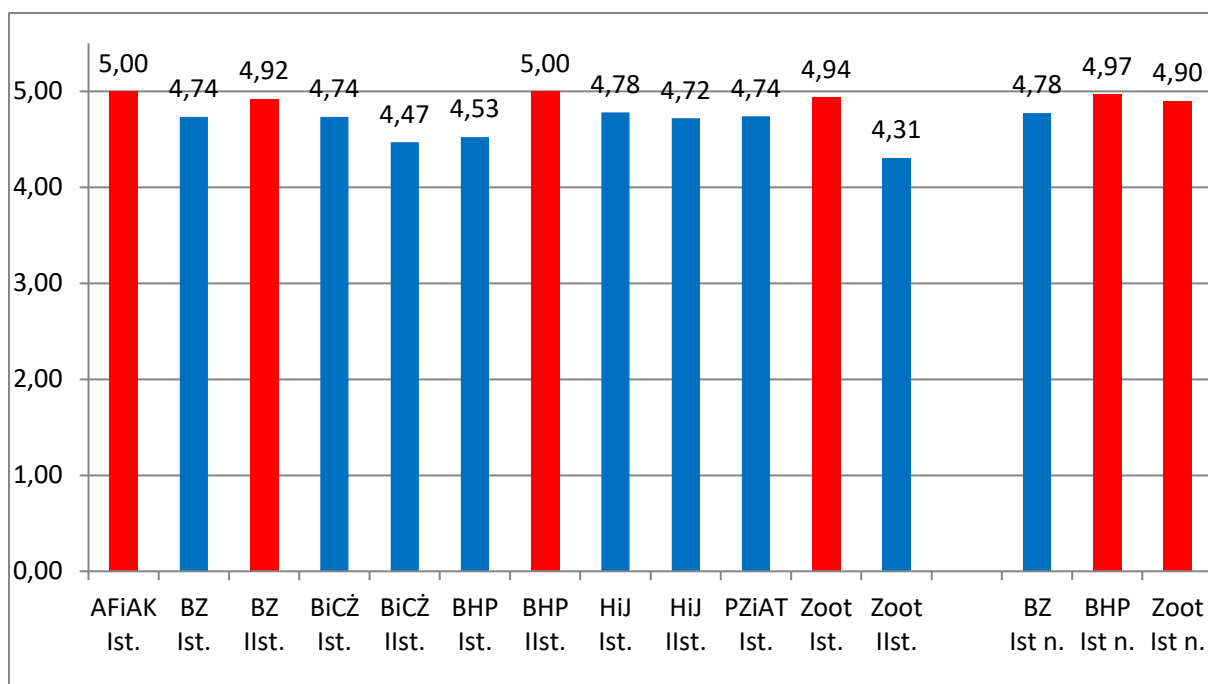


Pytanie 2. Dobór treści i umiejętność przekazu kształtował się na wysokim poziomie i wahał się od 4,31 do 5,00. Na studiach stacjonarnych został najwyżej oceniony przez studentów I stopnia kierunków: Aktywność fizyczna i agroturystyka kwalifikowana (5,0), Hipologia i jeździectwo (5,0) oraz Zootechnika (4,94). Studenci studiów II stopnia najlepiej oceniali przygotowanie nauczycieli w tym zakresie na kierunkach: Behawiorystyka zwierząt i Bezpieczeństwo i higiena pracy (średnio 4,85).

Na podobnym, wysokim poziomie (średnio 4,84) przygotowanie nauczyciela ocenili studenci studiów niestacjonarnych.

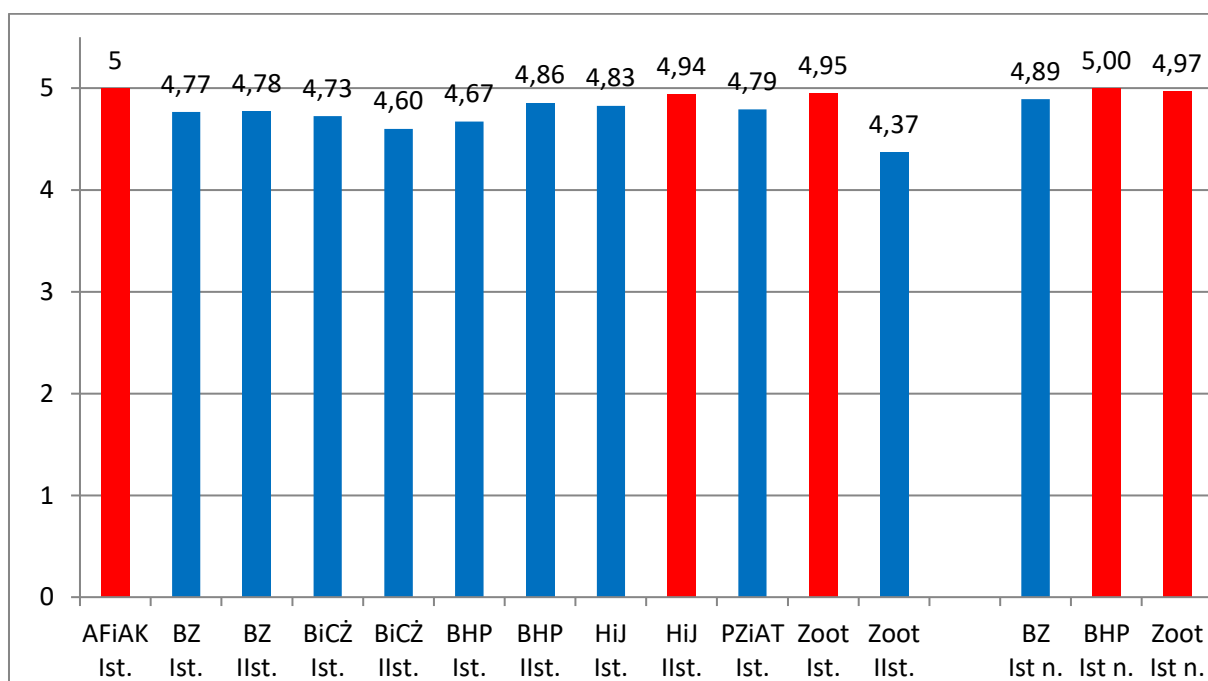


Pytanie 3. Przygotowanie nauczyciela do zajęć dydaktycznych na studiach stacjonarnych i niestacjonarnych zostało przez wszystkich studentów bardzo wysoko ocenione. Wszystkie wystawione oceny były powyżej oceny 4,30 (maks. 5,00). Na studiach stacjonarnych pierwszego stopnia studenci najwyższe noty wystawili studenci kierunku Aktywność fizyczna i agroturystyka kwalifikowana i Zootechnika (średnio 4,97), zaś na drugim stopniu kierunków: Bezpieczeństwo i higiena pracy oraz Behawiorystyka zwierząt (średnio 4,96). Również studenci studiów niestacjonarnych, zwłaszcza kierunków Bezpieczeństwo i higiena pracy oraz Zootechnika, bardzo wysoko ocenili przygotowanie nauczycieli do zajęć dydaktycznych – średnio 4,94.



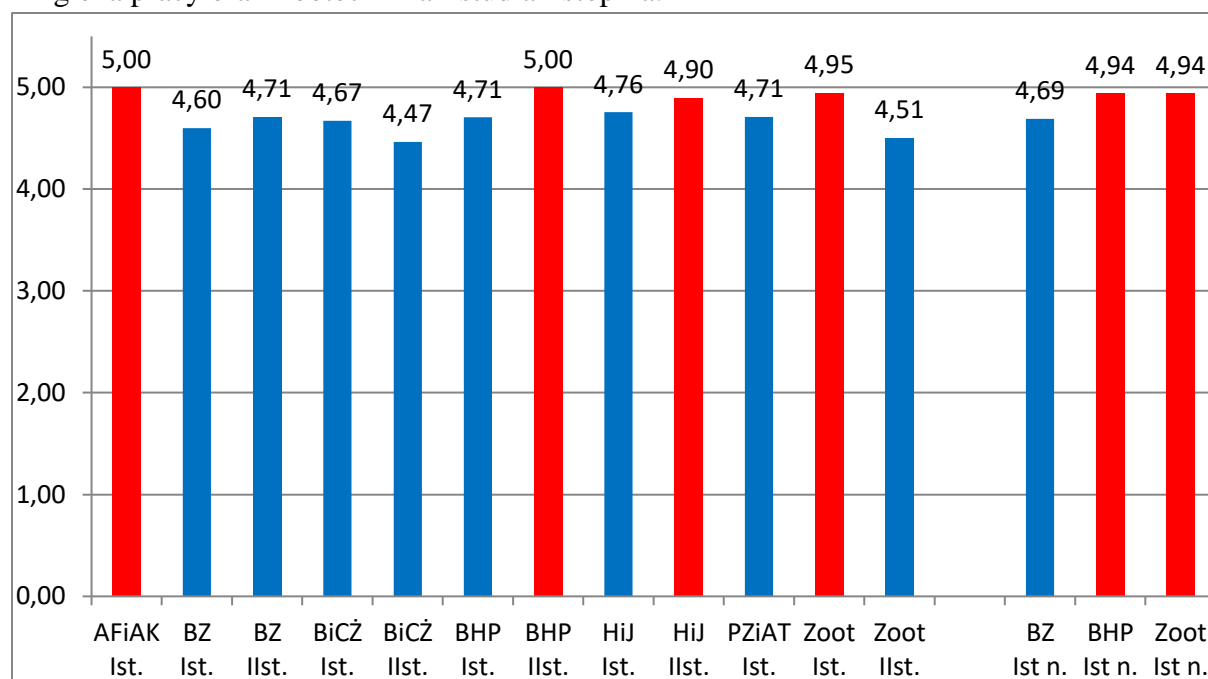
Pytanie 4. Terminowość, punktualność i efektywność wykorzystania czasu. Wszyscy studenci studiów stacjonarnych pierwszego, jak i drugiego stopnia ocenili to kryterium bardzo wysoko, najwyższe noty uzyskano dla kierunków I stopnia: Aktywność fizyczna i agroturystyka kwalifikowana, (5,0) i Zootechnika (4,95) oraz II stopnia: Hipologia i Jeździectwo (4,94).

Studenci studiów niestacjonarnych również wysoko ocenili przekazywanie treści wskazując, że były ciekawe i interesujące. Potwierdzili to bardzo wysokimi ocenami na wszystkich ankietowanych kierunkach. Oceny te wahały się od 4,89 (Behawiorystyka zwierząt, I stopień) do 5,0 (Bezpieczeństwo i higiena pracy, I stopień).



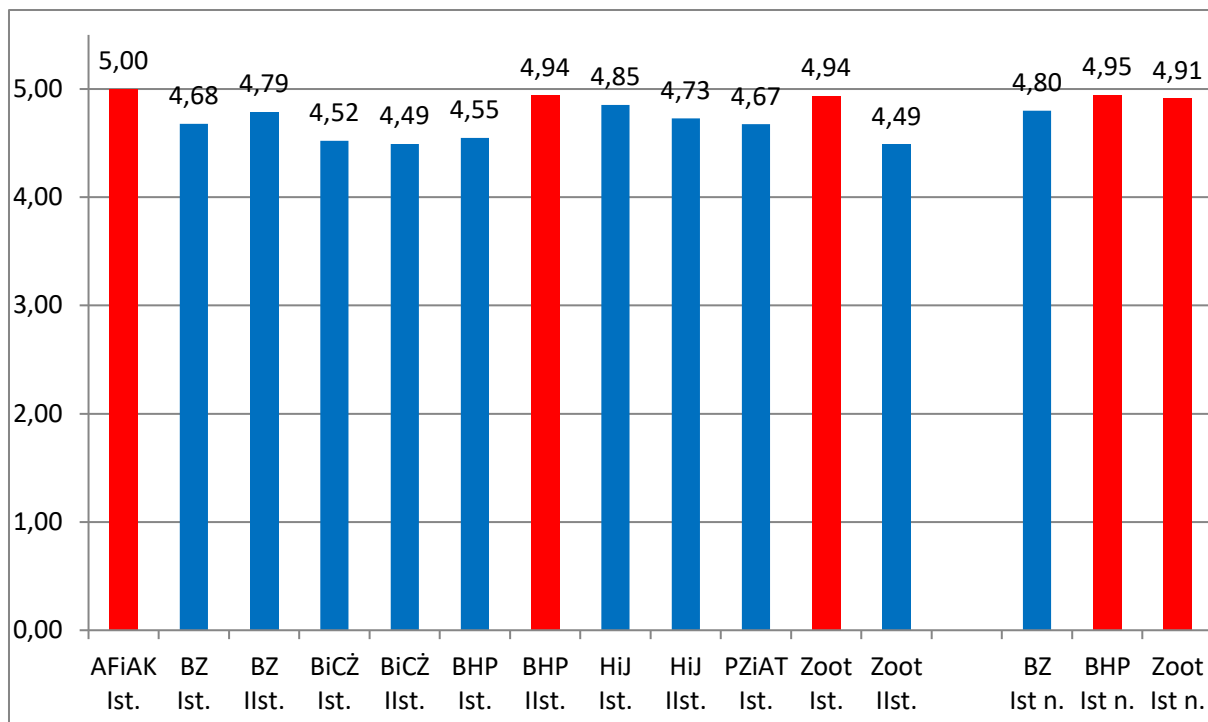
Pytanie 5. Postawa interpersonalna i stosunek nauczyciela do studenta. Oceny wystawione przez studentów studiów stacjonarnych, zarówno I jak i II stopnia były wysokie i kształtowały się na poziomie powyżej 4,47. Najwyższe noty wystawili studenci studiów I stopnia: Aktywności fizycznej i agroturystyki kwalifikowanej oraz Zootechniki (średnio 4,97) oraz studiów II stopnia: Bezpieczeństwo i certyfikacja żywności oraz Hipologii i Jeździectwa – średnio 4,95. Nieco niższe oceny, chociaż wciąż na wysokim poziomie, wystawili studenci II stopnia studiów kierunków Bezpieczeństwo i certyfikacja żywności (4,47) oraz Zootechnika (4,51).

Studenci studiów niestacjonarnych również wysoko ocenili postawę interpersonalną i stosunek nauczyciela do studenta. Uzyskane oceny zawierały się w przedziale 4,69 na kierunku Behawiorystyka zwierząt – studia I stopnia do 4,94 – na kierunkach Bezpieczeństwo i higiena pracy oraz Zootechnika - studia I stopnia.

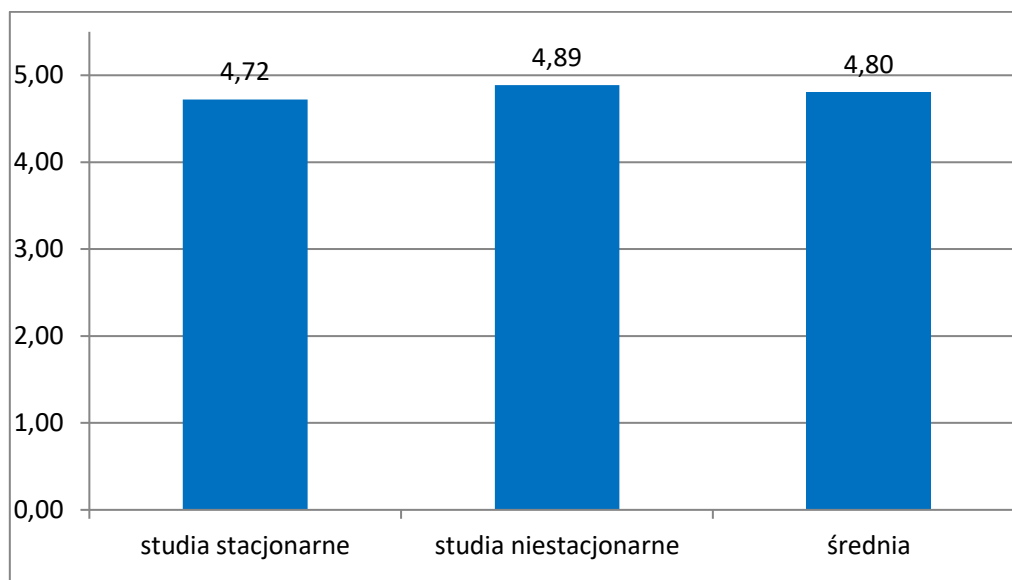


Analiza procesu ankietyzacji, pozwala stwierdzić, iż studenci wysoko oceniają kompetencje pracowników i prowadzone przez nich zajęcia. Najwyższą ocenę wśród prowadzonych kierunków stacjonarnych na Wydziale wystawili studenci Aktywności fizycznej i agroturystyki kwalifikowanej (5,0) studia I stopnia, zaś na II stopniu Bezpieczeństwa i higieny pracy (4,94) oraz Zootechniki (4,94).

Równie wysoko ocenili kadrę dydaktyczną prowadzącą zajęcia na Wydziale studenci studiów niestacjonarnych I stopnia, kierunków Bezpieczeństwo i higiena pracy, Bezpieczeństwo i certyfikacja żywności oraz Zootechnika – średnio 4,89.



Ocena poszczególnych kierunków studiów prowadzonych na Wydziale Nauk o Zwierzętach i Biogospodarki jest bardzo wysoka. Średnia ocena dla wszystkich kierunków studiów w procesie ankietowania wyniosła 4,80. Potwierdzają to również średnie noty dla kierunków stacjonarnych - 4,72 i niestacjonarnych - 4,89.



Ocena realizacji efektów kształcenia na poszczególnych kierunkach studiów w roku akademickim 2020/2021

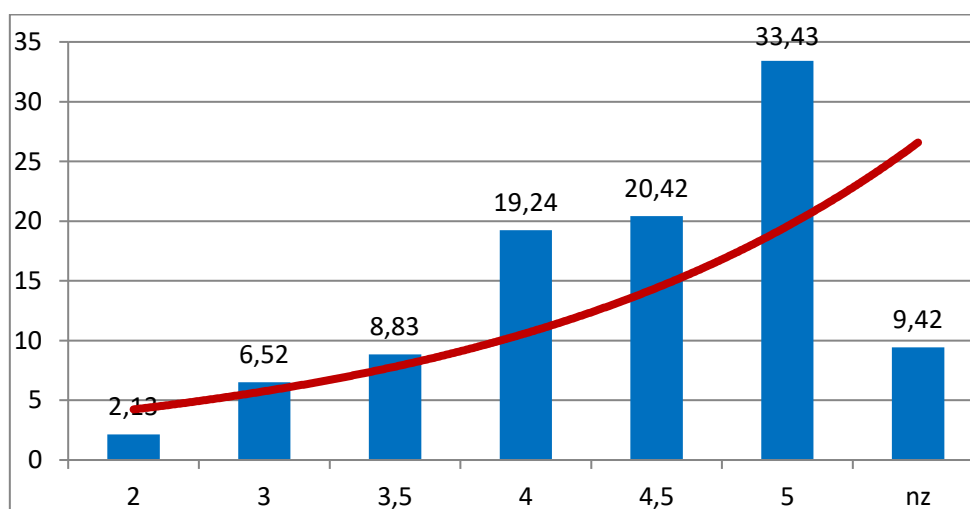
Ocena realizacji efektów kształcenia na wszystkich kierunkach funkcjonujących na Wydziale opierała się o dane zawarte w protokołach z poszczególnych przedmiotów w systemie Bazus.

Rozkład ocen w poszczególnych semestrach świadczących o pozyskaniu efektów w ramach realizowanych kierunków i modułów przedstawiono w poniższej tabeli.

Semestr I							
termin	nz*	2	3	3,5	4	4,5	5
I	577	209	800	1051	2319	2657	4144
III	370	27	31	2	3	1	1
%	10,79	2,26	6,92	8,50	18,31	20,94	32,28
Semestr II							
termin	nz	2	3	3,5	4	4,5	5
I	392	172	588	957	2149	2152	3753
III	194	15	20	9	8	3	1
%	8,06	2,01	6,12	9,16	20,18	19,90	34,58

*- nie zgłosił się

W semestrze II (letnim) uzyskano większy odsetek ocen bardzo dobrych (34,58%) i dobrych (20,18%) oraz dostatecznych plus (9,16%) W semestrze I odnotowano większy odsetek osób, które zostały ocenione na ocenę dobry plus (20,94%) oraz nie zgłosiły się na egzamin /zaliczenie (10,79%). Podsumowując prowadzone analizy dla całego roku akademickiego 2020/21, stwierdzono, że studenci uzyskali najmniej uzyskali ocen niedostatecznych (2,13%), zaś najwięcej ocen bardzo dobrych (33,43%).



Wydziałowa Komisja ds. Jakości Kształcenia dokonała weryfikacji modułów wg. Instrukcji weryfikacji efektów kształcenia, zgodnie z którą w przypadku braku uzyskania przez 30% studentów w ostatnim terminie egzaminów i zaliczeń zakładanych efektów w modułach, osoba odpowiadająca za moduł wprowadza program naprawczy. Wyniki analiz z Bazusa przekazano poszczególnym Radom Programowych w celu kontynuacji przez nie dalszych prac. Oceny uzyskiwane przez studentów poszczególnych kierunków zestawiono dla kolejnych semestrów, co pozwoliło wyliczenie średniej dla kierunku i utworzenie rankingu.

Najwyższe średnie oceny odnotowano na studiach stacjonarnych na kierunku Zootechnika (I stopień) oraz Bezpieczeństwo i certyfikacja żywności (II stopień) oraz studiach niestacjonarnych Behawiorystyka zwierząt i Zootechnika (I stopień) oraz Bezpieczeństwo i certyfikacja żywności - studia II stopnia.

Ranking kierunków w odniesieniu do ocen uzyskiwanych przez studentów w roku akademickim 2020/2021

Kierunek	Typ /Poziom	Semestr I		Semestr II		\bar{x}
		\bar{x}	ranking	\bar{x}	ranking	
Aktywność fizyczna i agroturystyka kwalifikowana	St.st. 1	3,83	8	4,16	8	4,00
Behawiorystyka zwierząt	St. nst. 1	4,32	3	4,31	3	4,32
	St.st. 1	3,98	5	4,44	2	4,21
	St.st. 2	3,96	6	4,58	1	4,27
Bezpieczeństwo i certyfikacja żywności	St.st. 1	3,92	7	4,18	7	4,05
	St. nst. 1	4,32	3	4,25	5	4,29
	St.st. 2	4,73	1	3,89	10	4,31
	St. nst. 2	4,60	2	4,00	9	4,30
Bezpieczeństwo i higiena pracy	St.st. 1	3,38	12	4,26	4	3,82
	St. nst. 1	3,54	11	4,25	5	3,90
	St.st. 2	3,09	13	-	-	3,09
Doradztwo w obszarach wiejskich	St.st. 2	4,14	4	4,20	6	4,17
Hipologia i jeździectwo	St.st. 1	3,58	10	4,16	8	3,87
	St.st. 2	3,68	9	4,32	5	4,00
Pielęgnacja zwierząt i animaloterapia	St.st. 1	4,13	5	4,22	9	4,18

Realizacja praktyk zawodowych

przebiegała na poszczególnych kierunkach, pomimo panującej pandemii, zgodnie z obowiązującymi planami studiów i ramowym programem praktyk. Szczegółowe sprawozdania z przebiegu praktyki wraz z oceną Opiekuna praktyk, są zapisane w Dziennikach praktyk studentów. Ostateczne zaliczenie lub egzamin z praktyki, odbyły się przed komisją powołaną przez Dziekana Wydziału. Szczegółowa dokumentacja z realizacji praktyk studenckich poszczególnych kierunków znajduje się w Biurze Kształcenia Praktycznego i Rozwoju Kompetencji.

Ocena warunków socjalnych studentów, w tym możliwości uzyskiwania stypendiów i zapomóg w roku akademickim 2020/21

Wydziałowa komisja poddała również szczegółowej analizie warunki socjalne studentów na Wydziale Nauk o Zwierzętach i Biogospodarki w roku akademickim 2020/21, a wyniki przedstawiono w tabelach poniżej.

Kierunek studiów	Tryb studiów	Stypendia socjalne		Stypendia Rektora	Stypendia dla osób z niepełnosprawnościami		Zapomoga	
		liczba złożonych wniosków	liczba wniosków rozpatrzonych pozytywnie	liczba złożonych wniosków	liczba złożonych wniosków	liczba wniosków rozpatrzonych pozytywnie	liczba złożonych wniosków	liczba wniosków rozpatrzonych pozytywnie
Aktywność fiz. i agroturystyka kwalifikowana	St. st.	4	2	3	-	-	-	
	St. nst.	-	-	-	-	-	-	
Behawiorystyka zwierząt	St. st.	58	45	131	5	5	5	4
	St. nst.	3	1	20	1	1	3	2
Bezpieczeństwo i certyfikacja żywności	St. st.	20	20	18	2	2	-	-
	St. nst.	-	-	-	-	-	-	
Bezpieczeństwo i higiena pracy	St. st.	26	21	31	4	4	-	-
	St. nst.	2	2	6	-	-	-	
Hipologia i jeździectwo	St. st.	17	16	23	2	2	1	1
	St. nst.	-	-	-	-	-	-	-
Pielęgnacja zw. i animaloterapia	St. st.	35	30	39	1	1	-	-
	St. nst.	1	1	1	1	1	-	-
Zootechnika	St. st.	18	14	17	2	2	1	1
	St. nst.	2	2	1	-	-	-	-
Łącznie		186	154	290	18	18	10	8

Analiza ankiet dyplomantów

Zgodnie z uchwałą 53/2019-2020 Senatu Uniwersytetu oraz Zarządzeniem 14 Rektora UP w Lublinie z 14 kwietnia 2015r absolwenci poszczególnych kierunków studiów na Wydziale składają ankiety. Po egzaminie dyplomowym Absolwenci wypełniali anonimowo ankiety i składali je w Dziekanacie.

Ankiety zostały złożone dla poszczególnych kierunków studiów, specjalności, stopnia (I i II) i formy kształcenia (stacjonarne i niestacjonarne).

Łącznie złożono w trakcie roku akademickiego 191 ankiet. Poniżej w tabeli przedstawiono udział poszczególnych kierunków w procesie ankietyzacji:

Kierunek	Studia stacjonarne	Studia niestacjonarne
Aktywność fizyczna i agroturystyka kwalifikowana	4	-
Behawiorystyka zwierząt	41	3
Bezpieczeństwo i higiena pracy	38	6
Bezpieczeństwo i certyfikacja żywności	40	3
Doradztwo w obszarach wiejskich	3	-
Hipologia i Jeździectwo	34	-
Zootechnika	19	-

Uzyskany odsetek złożonych ankiet wahał się od 9% do 81%. Największy odsetek ankiet uzyskano dla kierunku Behawiorystyka zwierząt oraz Hipologia i Jeździectwo.

Wyniki procesu ankietyzacji dyplomanta opracowano i przeanalizowano na spotkaniu Wydziałowej Komisji ds. Oceny Jakości Kształcenia. Wszyscy członkowie zapoznali się z wynikami analizy. Na podstawie przeprowadzonej analizy poszczególnych pytań uzyskano następujące oceny:

1. W jakim stopniu kierowane efekty kształcenia w zakresie: wiedzy, umiejętności i kompetencji społecznych spełniły Twoje oczekiwania?

Absolwenci kierunku Bezpieczeństwo i certyfikacja żywności bardzo wysoko ocenili wiedzę i umiejętności zdobyte w trakcie studiów - odpowiednio 4,67 i 4,64 (max. 5,0) w semestrze zimowym oraz w semestrze letnim (studia stacjonarne, I st.) - 4,69. Nieco niżej to kryterium, zarówno w semestrze zimowym, jak i letnim oceniali absolwenci kierunku Behawiorystyka zwierząt - odpowiednio 3,82 oraz 3,58. Średnia ocena dla wszystkich ankietowanych kierunków była wysoka i wynosiła odpowiednio 4,18 oraz 4,27 dla semestru zimowego i letniego.

2. W jakim stopniu tematyka praktyki była zgodna z realizowanym kierunkiem studiów?

Bardzo usatysfakcjonowani praktykami byli studenci kierunku Bezpieczeństwo i certyfikacja żywności (5,0) w ankietach złożonych w semestrze zimowym oraz Bezpieczeństwo i higiena pracy (4,66) w ankietach wypełnionych w semestrze letnim. Natomiast tematyka praktyk była nieco niżej oceniona przez absolwentów Behawiorystyka zwierząt, (3,74). Średnia ocena uzyskana od wszystkich dyplomantów uczestniczących w ankiecie była bardzo wysoka i wynosiła 4,35.

3. Jak oceniasz dostęp do korzystania z zasobów Biblioteki Głównej Uniwersytetu Przyrodniczego w Lublinie?

Ankietowani dyplomanci wszystkich kierunków studiów bardzo wysoko ocenili dostęp do zasobów Biblioteki Głównej. Średnia ocen kształtowała się na poziomie 4,61 oraz 4,54 dla ankiet realizowanych odpowiednio w semestrze zimowym oraz letnim. Najwyższe oceny wystawili dyplomanci z kierunku Aktywność fizyczna i agroturystyka kwalifikowana (4,75) oraz Zootechnika (4,82).

4. Jak oceniasz bazę dydaktyczną?

Baza dydaktyczna Uczelni została bardzo dobrze oceniona przez absolwentów wszystkich kierunków studiów. Najwyższe oceny odnotowano na kierunku Aktywność fizyczna i agroturystyka kwalifikowana (5,0). Najniżej, ale równie wysoko ocenili bazę dydaktyczną absolwenci kierunków: Hipologia i jeździectwo oraz Zootechnika – średnio 4,13 w semestrze zimowym, a w semestrze letnim absolwenci kierunku Behawiorystyka zwierząt (4,17). Średnia ocena bazy dydaktycznej Uczelni przez wszystkie kierunki wyniosła 4,44.

5. Jak ocenia Pani/Pan warunki w Uczelni umożliwiające rozwój naukowy, kulturalny i sportowy?

Pomimo obostrzeń związanych z panującą w kraju sytuacją sanitarno-epidemiologiczną ankietowani Dyplomanci dobrze ocenili stworzone przez Uczelnię warunki umożliwiające rozwój naukowy, kulturalny i sportowy (średnia wszystkich ocen wyniosła 4,32). Najbardziej usatysfakcjonowani panującymi na Uczelni warunkami byli studenci kierunku Doradztwo w obszarach wiejskich (5,0). Najbardziej krytyczni pod tym względem byli absolwenci studenci kierunku Behawiorystyka zwierząt. Średnia ocena warunków rozwoju naukowego, kulturalnego i sportowego na naszej Uczelni wyniosła 3,83.

6. Jak ocenia Pani/Pan współpracę z pracownikami dziekanatu?

Ankietowani dyplomanci wszystkich kierunków studiów wysoko ocenili współpracę z pracownikami dziekanatu. Średnia ocena (4,78) absolwentów studiów wszystkich kierunków wyniosła, w zależności od semestru: 4,79 (semestr letni) i 4,77 (semestr zimowy). Najniższe, jednak wciąż wysokie oceny dotyczące współpracy na linii student-dziekanat wystawili ankietowani dyplomanci kierunku Behawiorystyka zwierząt (4,53) i Zootechnika (4,47) zaś najwyższe (5,0) studenci studiów niestacjonarnych z kierunków Behawiorystyka zwierząt, Bezpieczeństwo i certyfikacja żywności i Bezpieczeństwo i higiena pracy oraz ankietowani studenci studiów stacjonarnych kierunków Aktywność fizyczna i agroturystyka kwalifikowana oraz Bezpieczeństwo i certyfikacja żywności. Współpraca z pracownikami dziekanatu została najwyżej oceniona, wśród wszystkich kryteriów uwzględnionych w ankiecie.

7. Jak oceniasz współpracę z pracownikami Centrum Dydaktyki i Spraw Studenckich?

Dobrze oceniona została przez studentów współpraca z pracownikami Centrum Dydaktyki i Spraw Studenckich. Średnia ocen wyniosła 4,42. Najniższe oceny wystawili ankietowani z kierunków: Behawiorystyka zwierząt II stopień (3,46) i Zootechnika (4,13), a najwyższe absolwenci kierunków: Aktywność fizyczna i agroturystyka kwalifikowana, Bezpieczeństwo i

certyfikacja żywności, Bezpieczeństwo i higiena pracy oraz Doradztwo w obszarach wiejskich (5,0).

8. Jak oceniasz współpracę z pracownikami Działu Komunikacji i Wymiany Akademickiej?

Ankietowani dyplomanci dobrze ocenili współpracę z pracownikami Działu Komunikacji i Wymiany Akademickiej wystawiając średnią ocenę – 4,43 (semestr zimowy) i 4,41 (semestr letni). Oceny różniły się w zależności od kierunku studiów przyjmując wartości od 3,70 (studenci kierunku Behawiorystyka zwierząt) do 5,00 (studenci kierunków Aktywność fizyczna i agroturystyka kwalifikowana, Bezpieczeństwo i certyfikacja żywności, Doradztwo w obszarach wiejskich - ankieta wiosenna).

9. Jak oceniasz współpracę z promotorem w trakcie przygotowywania pracy dyplomowej?

Współpracę z promotorem najwyżej ocenili studenci kierunku Zootechnika (4,91), a najniżej, jednak wciąż wysoko, kierunku Bezpieczeństwo i Higiena Pracy (4,55). Po raz kolejny absolwenci bardzo wysoko ocenili współpracę z promotorem, na podobnym poziomie jak w poprzednim roku akademickim - średnia wynosiła 4,72.

10. Czy w czasie studiów korzystałeś z ponadprogramowej oferty Uczelni w zakresie podnoszenia kwalifikacji zawodowych np. szkolenia, praktyki, wolontariat, staż, itp.?. jeśli tak to jakie:.....

Absolwenci kierunku Behawiorystyka zwierząt deklaruowali, że korzystali ze szkoleń prowadzonych przez: Centrum Doradztwa Zawodowego, z projektu UE, praktyk ponadprogramowych, programu ERASMUS i wolontariatu w ośrodku rehabilitacji zwierząt dzikich. Absolwenci kierunku Bezpieczeństwo i Certyfikacja Żywności w trakcie studiów uzyskali w ponadprogramowych szkoleniach m.in.: Certyfikat ISO 22000:2018, a kierunku Bezpieczeństwo i Higiena Pracy uczestniczyli w: kursie pedagogicznym, kursie praktycznej nauki zawodu, praktykach dodatkowych, kursie języka angielskiego praktycznego, szkoleniu z pracy w grupie, wolontariacie, szkoleniu przeciwpożarowym. Ponad połowa absolwentów kierunku Hipologia i Jeździectwo podała, że uczestniczyła w „szkoleniu ogólnorozwojowym związanym z końmi”, czy też w kursie masażu koni, silversand horsemanship, lonżowania, opiekuna kolonijnego oraz z kursów i szkoleń doształających w Ośrodku Jeździeckim Uniwersytetu Przyrodniczego (kursy doboru wędzidla, praktyki, szkolenia: doształające dla instruktorów PZJ, ujeżdżeniowe, skokowe, praktyki ATI ZKM Forging). Natomiast absolwenci kierunku Zootechnika informowali, że korzystali z wyjazdów praktycznej nauki, w zakresie wykotów lub strzyży owiec w Gospodarstwach Doświadczalnych w Uhrusku i Bezku.

11. Czy ukończony kierunek studiów jest godny polecenia?

Uczestnicy badań wystawili pozytywne oceny ukończonemu kierunkowi studiów. Uczestnicy badań wystawili pozytywne oceny ukończonemu kierunkowi studiów. W udzielanych odpowiedziach dominowały stwierdzenia zdecydowanie tak i raczej tak (około 95%).

Najwyższe zadowolenie wykazywali absolwenci kierunków Doradztwo w obszarach wiejskich, Bezpieczeństwo i certyfikacja żywności oraz Zootechnika (100%). Zdecydowane niezadowolenie z kierunku deklarowało około 5% absolwentów z kierunków Behawiorystyka zwierząt oraz Hipologia i Jeździectwo.

12. Uwagi i sugestie na temat ukończonego kierunku studiów (komentarz własny).

Absolwenci większości ocenianych kierunków wskazywali zbyt małą ilość zajęć o charakterze praktycznym. Ponadto absolwenci kierunku Behawiorystyka sygnalizowali niedosyt tematyki dotyczącej zwierząt towarzyszących, w przeciwieństwie do zwierząt gospodarskich; kierunku Bezpieczeństwo i Higiena Pracy wskazywali na zbyt dużą ilość zajęć związanych z szeroko rozumianym rolnictwem; kierunku Hipologia i Jeździectwo byli krytyczni w stosunku do sposobu prowadzenia zajęć praktycznych, czy utrudnionego dostępu do biblioteki w okresie pandemii. Natomiast studenci Zootechniki wskazywali na deficyt przedmiotów związanych ze zwierzętami towarzyszącymi (w tym żywienia) i egzotycznymi oraz na potrzeby poszerzenia bazy praktycznej do prowadzenia zajęć. Pojawił się również jednostkowy sygnał problemów w kontakcie nauczyciel-student.

Większość absolwentów Wydziału pozytywnie oceniała tryb zajęć, wykładowców i zakres wiedzy uzyskanej w ramach kierunku, podkreślając, że kierunek spełnił ich oczekiwania, a studia okazały się cennym doświadczeniem.

Przeprowadzona analiza ankiet pozwoliła na zestawienie zmian zachodzących w procesie kształcenia dla realizowanych na Wydziale Nauk o Zwierzętach i Biogospodarki kierunków studiów. Wyniki analizy procesu dydaktycznego wszystkich kierunków zostały przekazane do Rad programowych, aby mogły dalej prowadzić proces doskonalenia jakości.

Dostosowywanie efektów kształcenia do wymogów rynku pracy

Wydziałowa Komisja ds. Jakości Kształcenia wraz z Radami programowymi w roku akademickim 2020/2021 kontynuują współpracę z otoczeniem społeczno-gospodarczym. Prace te pozwalają na monitorowanie i doskonalenie programów studiów zgodnie z potrzebami rynku pracy. W trakcie konsultacji z interesariuszami uzyskiwane są informacje potrzebne do doskonalenia programów studiów, pozyskiwania materiałów do prac dyplomowych, jak również w trakcie tworzenia nowych kierunków.

Ocena jakości kształcenia na studiach podyplomowych

W roku akademickim 2020/2021 przeprowadzono również ocenę jakości kształcenia i warunków prowadzenia zajęć dydaktycznych wśród absolwentów studiów podyplomowych: „Szkody w gospodarstwach rolnych i ich szacowanie” oraz „Analityka i Bezpieczeństwo Żywności”. Absolwenci wypełnili anonimowo ankietę i złożyli je w Biurze Kształcenia Praktycznego i Rozwoju Kompetencji. Pytania zawarte w ankietach obejmowały głównie ocenę: jakości zajęć dydaktycznych, warunków prowadzenia zajęć, przydatności przekazywanej wiedzy i zdobywanych umiejętności w ramach studiów podyplomowych w praktyce zawodowej. W roku akademickim 2020/2021 słuchacze uczestniczący w zajęciach, ukończyli pozytywnie studia podyplomowe i uzyskali świadectwo końcowe. Przyjęte efekty

kształcenia studiach podyplomowych: „Szkody w gospodarstwach rolnych i ich szacowanie” oraz „Analityka i Bezpieczeństwo Żywności” zostały osiągnięte. Przeprowadzona analiza potwierdziła, że słuchacze byli zadowoleni z przebiegu zajęć. Wszyscy słuchacze deklarowali, że studia podyplomowe spełniły ich oczekiwania.

Ocena jakości prac dyplomowych

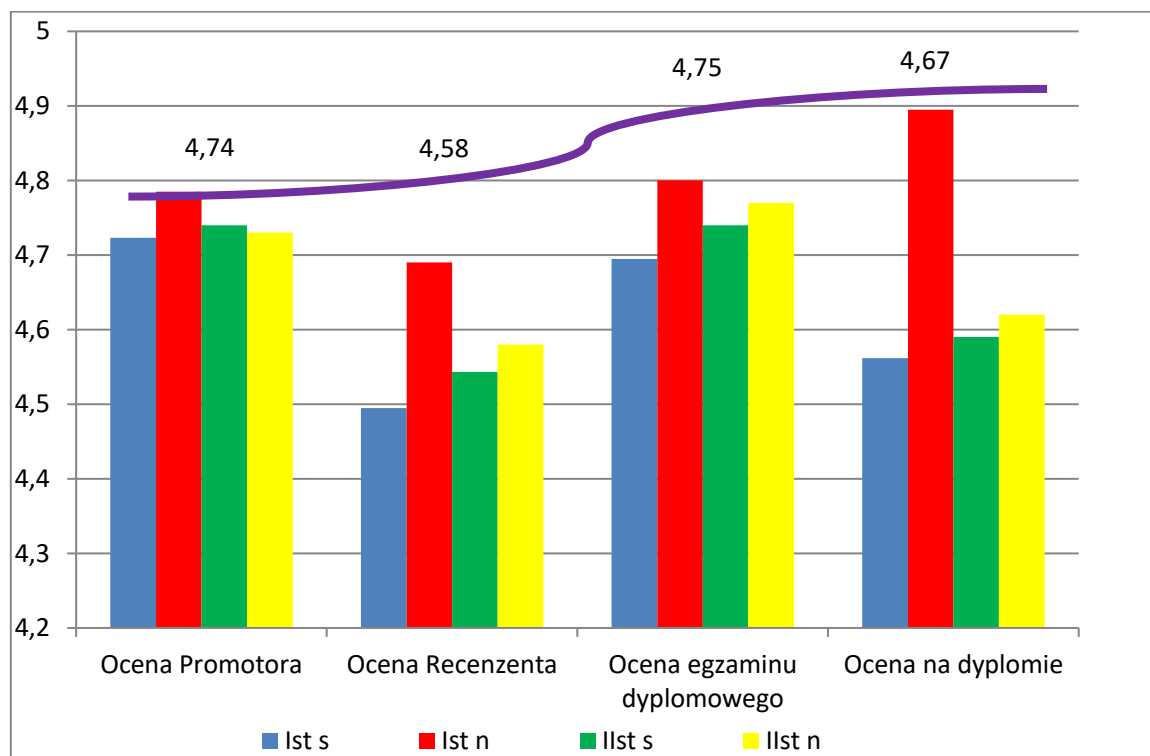
Proces dyplomowania na Wydziale Nauk o Zwierzętach i Biogospodarki w roku akademickim 2020/21 przebiegał zgodnie obowiązującą Instrukcją nr10 dotyczącą procesu dyplomowania. Wszystkie egzaminy dyplomowe zostały przeprowadzone zgodnie z przyjętym harmonogramem. Prace dyplomowe studentów były oceniane bardzo wysoko zarówno przez promotora, jak i recenzenta. Wśród ocen dominowały bardzo dobry i dobry plus. Wyniki przeprowadzonej analizy jakości prac dyplomowych zamieszczono w tabeli i na rycinie poniżej.

Semestr//kierunek / poziom	Ocena Promotora	Ocena Recenzenta	Ocena egzaminu dyplomowego	Ocena na dyplomie
Semestr I				
Bezpieczeństwo i higiena pracy Studia I stopnia/ stacjonarne	4,61	4,41	4,70	4,46
Bezpieczeństwo Żywności Studia I stopnia/ stacjonarne	4,73	4,60	4,71	4,54
Hipologia i jeździectwo Studia I stopnia/ stacjonarne	4,78	4,51	4,66	4,41
Zootechnika Studia I stopnia / stacjonarne	4,77	4,63	4,83	4,47
Behawiorystyka zwierząt Studia I stopnia/ stacjonarne	4,90	4,82	4,87	4,79
Semestr II				
Aktywność fizyczna i agroturystyka kwalifikowana Studia I stopnia / stacjonarne	4,55	4,00	4,40	4,70
Bezpieczeństwo i higiena pracy Studia I stopnia/ niestacjonarne	4,69	4,56	4,69	4,94
Behawiorystyka zwierząt Studia I stopnia/ niestacjonarne	4,88	4,82	4,91	4,85
Bezpieczeństwo Żywności Studia II stopnia/ stacjonarne	4,79	4,63	4,88	4,58
Bezpieczeństwo Żywności Studia II stopnia/ niestacjonarne	4,73	4,58	4,77	4,62
Bezpieczeństwo i higiena pracy Studia II stopnia/ stacjonarne	4,50	4,25	4,50	4,50
Behawiorystyka zwierząt	4,88	4,76	4,88	4,73

Studia II stopnia / stacjonarne				
Zootechnika studia II stopnia / stacjonarne	4,88	4,63	4,79	4,79
Hipologia i jeździectwo Studia II stopnia/ stacjonarne	4,69	4,59	4,69	4,44
Doradztwo w obszarach wiejskich Studia II stopnia / stacjonarne	4,70	4,40	4,70	4,50

Analiza ocen z procesu dyplomowania wykazała podobny zakres ocen uzyskiwanych przez dyplomantów na studiach I i II stopnia oraz na studiach stacjonarnych i niestacjonarnych.

Po przeprowadzonych egzaminach dyplomowych Rady Programowe zgodnie z Instrukcją oceny jakości prac dyplomowych i ich recenzji przeprowadziły ich szczegółową analizę. Na kierunku Hipologia i jeździectwo w przypadku jednej pracy inżynierskiej ze względu na rozbieżności w przedłożonych ocenach powołano drugiego Recenzenta. W trakcie prowadzenia pozostałych prac nie stwierdzono istotnych uchybień. Średnia ocena recenzenta dla prac dyplomowych wyniosła 4,56, zaś promotora 4,74. Najwyższe oceny na dyplomie uzyskali studenci kierunku Behawiorystyka zwierząt i Bezpieczeństwo i Higiena pracy - studia I stopnia / niestacjonarne – średnia 4,89. Osiągnięcia dyplomantów analizowano oddzielnie dla poszczególnych form i poziomów kształcenia. Najwyższe oceny studenci otrzymywali od promotora (4,74), z egzaminu dyplomowego (4,73). Najwyższe oceny na dyplomie uzyskali dyplomanci I stopnia – średnio 4,64.



Przeprowadzona szczegółowa weryfikacja zrealizowanych prac dyplomowych przez Rady Programowe, wykazała pewne niespójności z obowiązującymi wymaganiami dla tych prac.

Najczęściej odnotowaną niezgodnością był brak wyraźnego sformułowania wniosków, lakoniczność opisu w części metodycznej prac, brak publikacji obcojęzycznych, lub zbyt mała ich liczba, brak ujednoczenia poszczególnych pozycji w rozdziale „Piśmiennictwo”. Konieczne jest zwrócenie większej uwagi na analizę statystyczną wyników badań oraz dbałość o estetykę prac. Merytorycznie prace realizują przypisane im efekty dla poszczególnych kierunków studiów.

Raport Wydziałowej Komisji ds. Jakości Kształcenia na Wydziale Nauk o Zwierzętach i Biogospodarki opracowano na podstawie:

- Analizy i oceny wyników ankiet studentów;
- Analizy i oceny wyników ankiet dyplomantów;
- Raportów kierownika studiów podyplomowych w zakresie jakości kształcenia w roku akademickim 2020/2021;
- Raportu Biura Kształcenia Praktycznego i Rozwoju Kompetencji z realizacji praktyk zawodowych.