

**Raport Wydziałowej Komisji ds. Jakości Kształcenia na Wydziale Nauk o Zwierzętach i
Biogospodarki Uniwersytetu Przyrodniczego w Lublinie z doskonalenia jakości
kształcenia w roku akademickim 2019/2020**

Raport za rok akademicki 2019/2020 sporządzono zgodnie z postanowieniami Uchwały nr 53/2019-2020 Senatu Uniwersytetu Przyrodniczego w Lublinie z dnia 28 lutego 2020 r. w sprawie wewnętrzznego systemu zarządzania jakością kształcenia w Uniwersytecie Przyrodniczym w Lublinie.

W skład komisji wchodzi: przewodnicząca – prof. dr hab. Bożena Nowakowicz-Dębek oraz członkowie: dr hab. prof. uczelni Andrzej Junkuszew, dr hab. prof. uczelni Anna Winiarska-Mieczan, dr hab. prof. uczelni Krzysztof Olszewski, dr hab. Monika Kędzierska-Matyssek, inż. Małgorzata Pinkos – przedstawiciel pracowników inżynieryjno-technicznych, mgr inż. Marcin Hałabis – przedstawiciel doktorantów, Martyna Frątczak – przedstawiciel studentów. Przedmiotem prac komisji w roku akademickim 2019/2020 były prace związane z zapewnieniem jakości kształcenia oraz oceną jakości kształcenia m.in. poprzez:

- aktualizowanie Wydziałowej Księgi Systemu Zapewnienia Jakości Kształcenia (WKSZJK);
- wspieranie rad programowych poszczególnych kierunków studiów na Wydziale, w pracach nad doskonaleniem efektów uczenia się oraz programów kształcenia zgodnie z aktualnymi wymaganiami prawnymi;
- wspieranie rad programowych w zakresie prowadzenia konsultacji z otoczeniem społeczno-gospodarczym dla kierunków funkcjonujących na Wydziale oraz kierunków nowotworzonych (Pielęgnacja zwierząt i animaloterapia; Pszczelarstwo w agroekosystemach);
- analiza funkcjonujących programów studiów oraz nowotworzonych na Wydziale zgodnie z obowiązującymi instrukcjami wydziałowymi;
- prowadzenie działań monitorujących i doskonalących w zakresie obsługi administracyjnej procesu dydaktycznego;
- analiza metod i form kształcenia oraz sposobów weryfikacji efektów uczenia się osiągniętych przez studenta,
- analiza ankiet dyplomantów poszczególnych kierunków studiów na Wydziale i przekazywanie uzyskiwanych informacji poszczególnym radom programowym;
- koordynowanie ankietyzacji dotyczącej studenckiej oceny nauczycieli akademickich prowadzonych zajęć dydaktycznych;

- analiza wyników oceny jakości kształcenia, w szczególności wyników przeprowadzonych egzaminów i innych form weryfikowania efektów uczenia się osiągniętych w zakresie wiedzy, umiejętności i kompetencji społecznych;
- analiza raportów z jednostek Wydziału w zakresie realizacji planowych hospitacji;
- oceny dokonywanej przez studentów i pracowników oraz wnioski z monitorowania karier absolwentów uczelni;
- ocena warunków socjalnych studentów, w tym możliwości uzyskiwania stypendiów i zapomóg;
- analiza wyników procesu dyplomowania na Wydziale;
- działanie zgodne z opracowanym harmonogramem w zakresie doskonalenia jakości kształcenia;
- nadzorowanie wprowadzania zaleceń i rekomendacji Uczelnianej Komisji Zarządzania Jakością Kształcenia na Wydziale.

Cz. I. raport z wykonywania zadań związanych z zapewnianiem jakości kształcenia na Wydziale Nauk o Zwierzętach i Biogospodarki w roku akademickim 2019/20

W roku akademickim 2019/20 prowadzone prace w zakresie zapewnienia, oceny i doskonalenia jakości kształcenia na Wydziale Nauk o Zwierzętach i Biogospodarki przebiegały zgodnie z przyjętym harmonogramem. Efektem tych działań były prowadzone projakościowe prace przez poszczególne Rady programowe na Wydziale. Wynikały one z prowadzonych konsultacji z otoczeniem społeczno-gospodarczym oraz interesariuszami wewnętrznymi i przygotowania ich do realizacji. Analizując uzyskane informacje, opinie nauczycieli akademickich uczestniczących w procesie kształcenia na temat realizacji efektów uczenia się na kierunkach Wydziału Nauk o Zwierzętach i Biogospodarki UP w Lublinie:

- aktywność fizyczna i agroturystyka kwalifikowana,
- behawiorystyka zwierząt,
- bezpieczeństwo i certyfikacja żywności,
- bezpieczeństwo i higiena pracy,
- doradztwo w obszarach wiejskich,
- hipologia i jeździectwo,
- pielęgnacja zwierząt i animaloterapia,
- zootechnika,

stwierdzono, że studenci uzyskali zakładane efekty uczenia się w zakresie wiedzy, umiejętności i kompetencji społecznych. Nieliczne uwagi, dotyczyły liczebności grup laboratoryjnych, czy liczby godzin zajęć laboratoryjnych.

Analizując osiągnięcie efektów uczenia się przez studentów można stwierdzić, że proces kształcenia na Wydziale Nauk o Zwierzętach i Biogospodarki w analizowanym okresie przebiegał prawidłowo, a kadra akademicka nie zgłaszała problemów w zakresie obowiązujących procedur, czy instrukcji.

Realizując zapis zapewnienia jakości kształcenia, nauczyciele akademicy naszego Wydziału w roku akademickim 2019/2020, uczestniczyli w różnych kursach oraz specjalistycznych szkoleniach podnosząc swoje kwalifikacje dydaktyczne. Pracownicy Wydziału uczestniczyli również w konferencjach naukowych (w tym online), które pozwoliły poznać aktualne trendy w nauce w zakresie prowadzonych badań, aby w przyszłości uaktualniać programy studiów o nową wiedzę. W związku z wprowadzeniem stanu pandemii oraz koniecznością przejścia na nauczanie w formie e-learningu, nauczyciele akademicy uczestniczyli w szkoleniach związanych z obsługą platformy MS Teams oraz Eduportal. Pozwoliło to zarówno na usprawnienie zdalnego nauczania, jak i podniesienie umiejętności nauczycieli w prowadzeniu zajęć ze studentami.

Z inicjatywy prodziekanów i Rad programowych kontynuowano składanie zapotrzebowania do biblioteki, w celu aktualizacji i uzupełnienia księgozbioru zgodnie z potrzebami kształcenia Wydziału. Wydziałowa komisja współpracuje z powoływanymi zespołami w zakresie opiniowania nowotworzonych kierunków, jak też prowadzi ciągłą aktualizację danych na stronie internetowej Wydziału.

Cz. II raport dotyczący oceny jakości kształcenia na Wydziale Nauk o Zwierzętach i Biogospodarki w roku akademickim 2019/20

Realizacja hospitacji w roku akademickim 2019/20

Jako jedno z narzędzi w ocenie jakości kształcenia wykorzystywane są hospitacje. W roku akademickim 2019/2020 analizie poddano hospitacje zajęć pracowników dydaktyczno-badawczych, dydaktycznych oraz doktorantów. Hospitacje prowadzono w obu semestrach zgodnie z przedłożonym harmonogramem i obowiązującą instrukcją. Wszyscy hospitolowani pracownicy i doktoranci uzyskali pozytywne oceny. Podobnie przeprowadzone hospitacje zajęć na studiach podyplomowych nie wykazały żadnych uchybień w realizacji zajęć

dydaktycznych. Arkusze zrealizowanych hospitacji znajdują się w poszczególnych Jednostkach Wydziału.

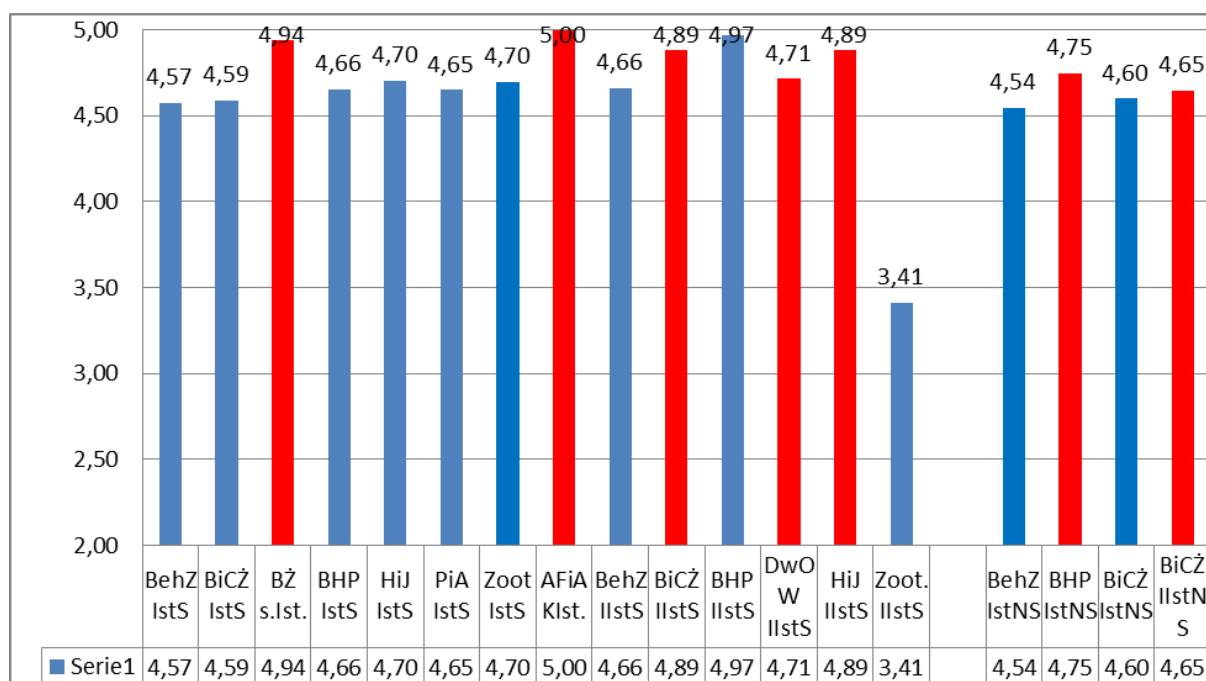
Wyniki ankiet oceny nauczyciela akademickiego w roku akademickim 2019/2020

W celu weryfikacji jakości kształcenia na Wydziale Nauk o Zwierzętach i Biogospodarki studenci uczestniczyli w badaniu ankietowym. Analiza wyników procesu ankietyzacji pozwoliła na dalsze doskonalenie procesu kształcenia na poszczególnych kierunkach. Wyniki badania ankietowego przedstawiono w poniższej tabeli i na kolejnych wykresach.

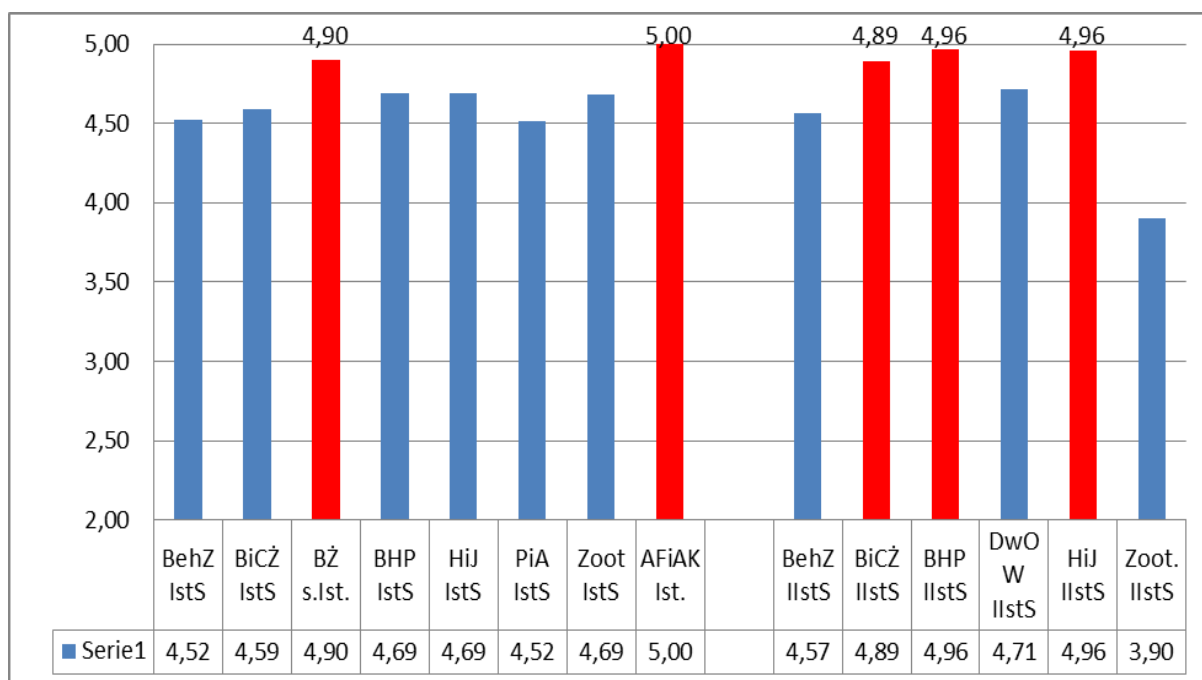
Kierunek studiów	Typ studiów	Stopień	Liczba studentów oceniających	Liczba przedmiotów
Behawiorystyka zwierząt	stacjonarne	I	145,45	61,88
		II	40,94	30,88
	niestacjonarne	I	19,78	22,30
Bezpieczeństwo i certyfikacja żywności	stacjonarne	I	28,36	16,05
	niestacjonarne	I	1,00	7,00
	stacjonarne	II	18,63	16,79
	niestacjonarne	II	10,73	25,09
Bezpieczeństwo i higiena pracy	stacjonarne	I	33,25	25,27
	stacjonarne	II	4,36	12,07
	niestacjonarne	I	9,82	9,73
Hipologia i jeździectwo	stacjonarne	I	27,88	22,02
	stacjonarne	II	5,55	9,50
Pielęgnacja zwierząt i animaloterapia	stacjonarne	I	41,80	38,00
Aktywność fizyczna i agroturystyka kwalifikowana	stacjonarne	I	1	14
Zootechnika	stacjonarne	I	33,11	18,35
	stacjonarne	II	19,00	11,00
Doradztwo w obszarach wiejskich	stacjonarne	II	1	12
Łącznie			441,66	351,92

Pytanie 1. Jasność kryteriów i obiektywność oceniania (st. Stacjonarne i niestacjonarne)

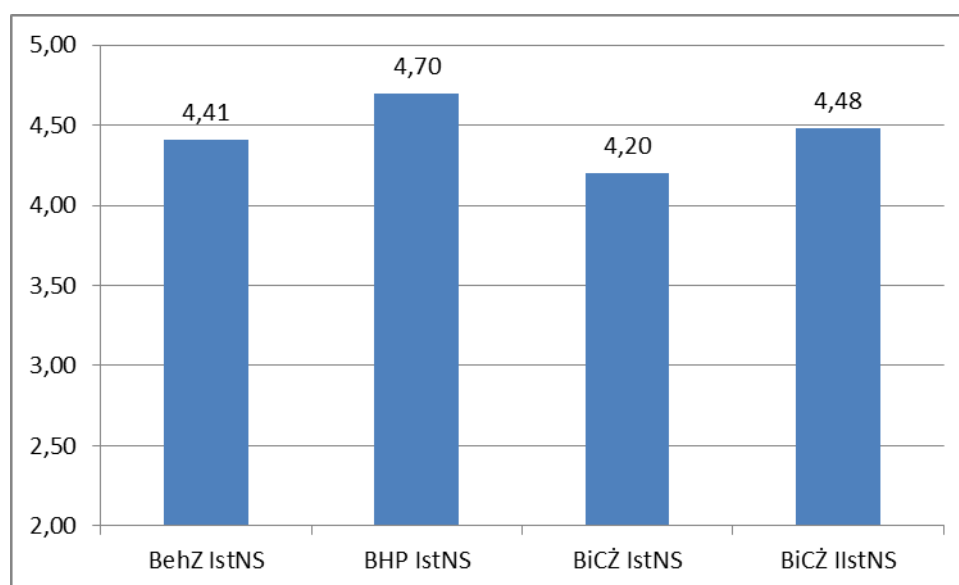
Wyniki analiz ankiety studenta dla studiów stacjonarnych zamieszczono poniżej na wykresie. Obydwa parametry zostały oceniane wysoko przez studentów. Studia stacjonarne I stopnia najwyższą ocenę uzyskano dla kierunku Aktywność fizyczna i agroturystyka kwalifikowana i Bezpieczeństwo żywności, natomiast wśród kierunków II stopnia najwyższe noty uzyskano dla kierunku Bezpieczeństwo i higiena pracy (4,97), Bezpieczeństwo i certyfikacja żywności (4,89) oraz Hipologia i jeździectwo (4,89). Na studiach niestacjonarnych analiza ankiet potwierdziła wysokie oceny studentów na to pytanie.



Pytanie 2. Dobór treści i umiejętność przekazu na studiach stacjonarnych został najlepiej oceniony przez studentów II stopnia kierunku Hipologia i jeździectwo (4,96), Bezpieczeństwo i higiena pracy (4,96) oraz Bezpieczeństwo i certyfikacja żywności (4,89), zaś wśród kierunków I stopnia Aktywność fizyczna i agroturystyka kwalifikowana (5,0) i Bezpieczeństwo żywności (4,90).

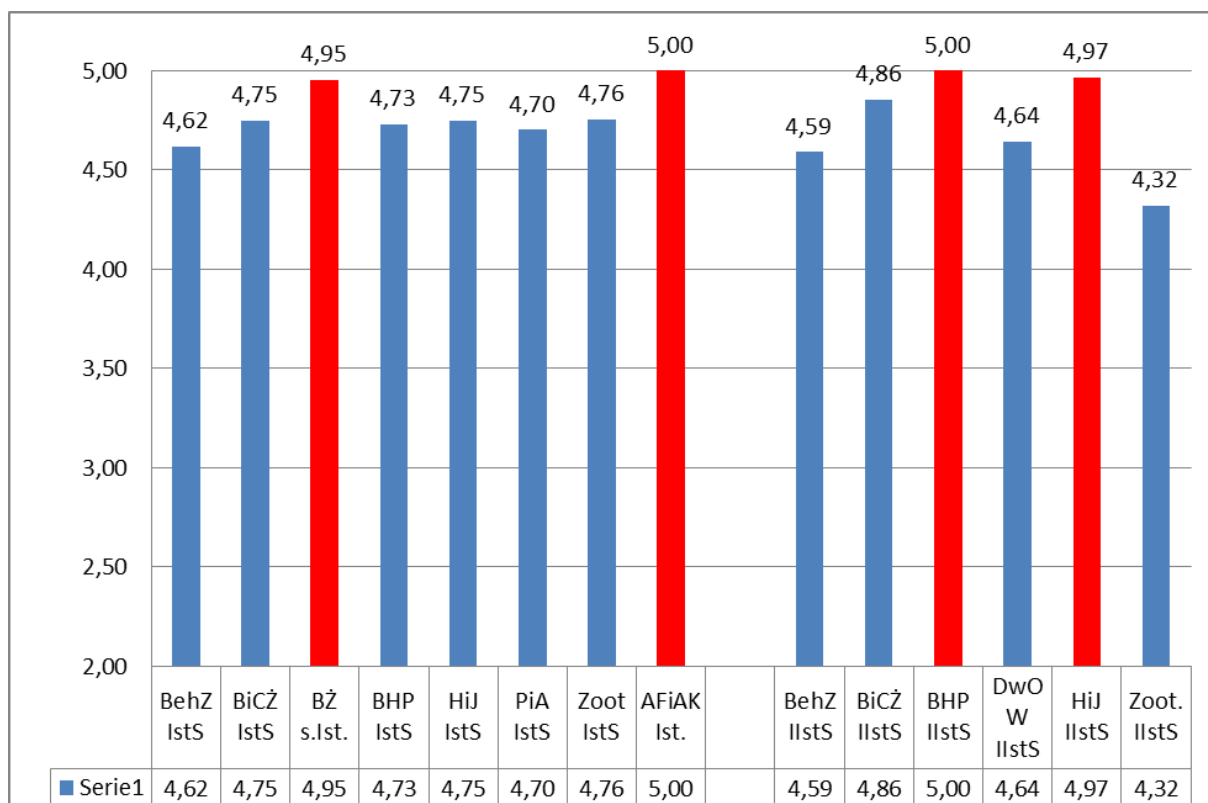


Dobór treści i umiejętność przekazu został również wysoko oceniony przez studentów studiów niestacjonarnych. Najwyższe noty wystawili studenci kierunku Bezpieczeństwo i higiena pracy oraz Bezpieczeństwo i certyfikacja żywności.

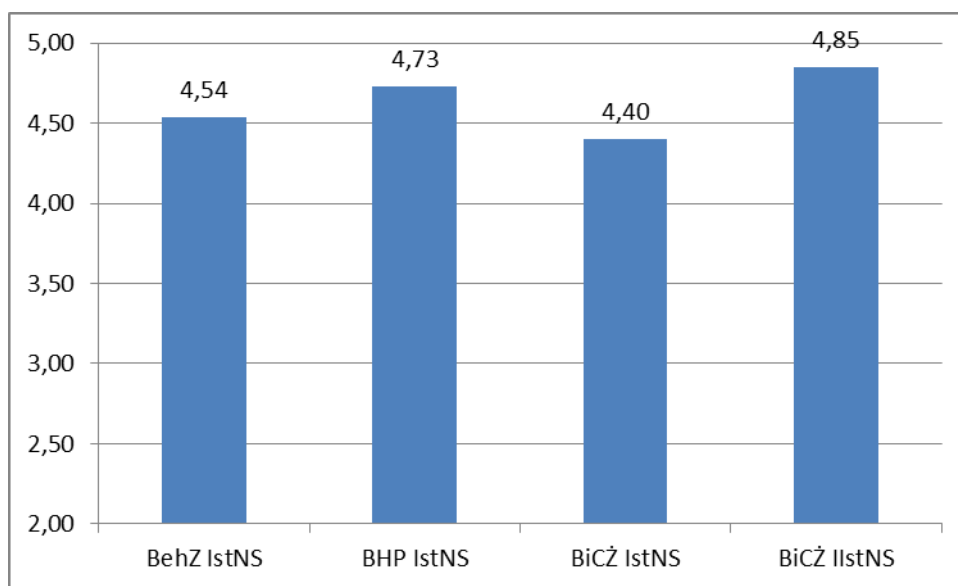


Pytanie 3. Przygotowanie nauczyciela do zajęć dydaktycznych na studiach stacjonarnych i niestacjonarnych zostało przez wszystkich studentów bardzo wysoko ocenione. Wszystkie wystawione oceny były powyżej oceny dobrej. Na studiach stacjonarnych pierwszego stopnia studenci najwyższe noty wystawili studenci kierunku Aktywność fizyczna i agroturystyka

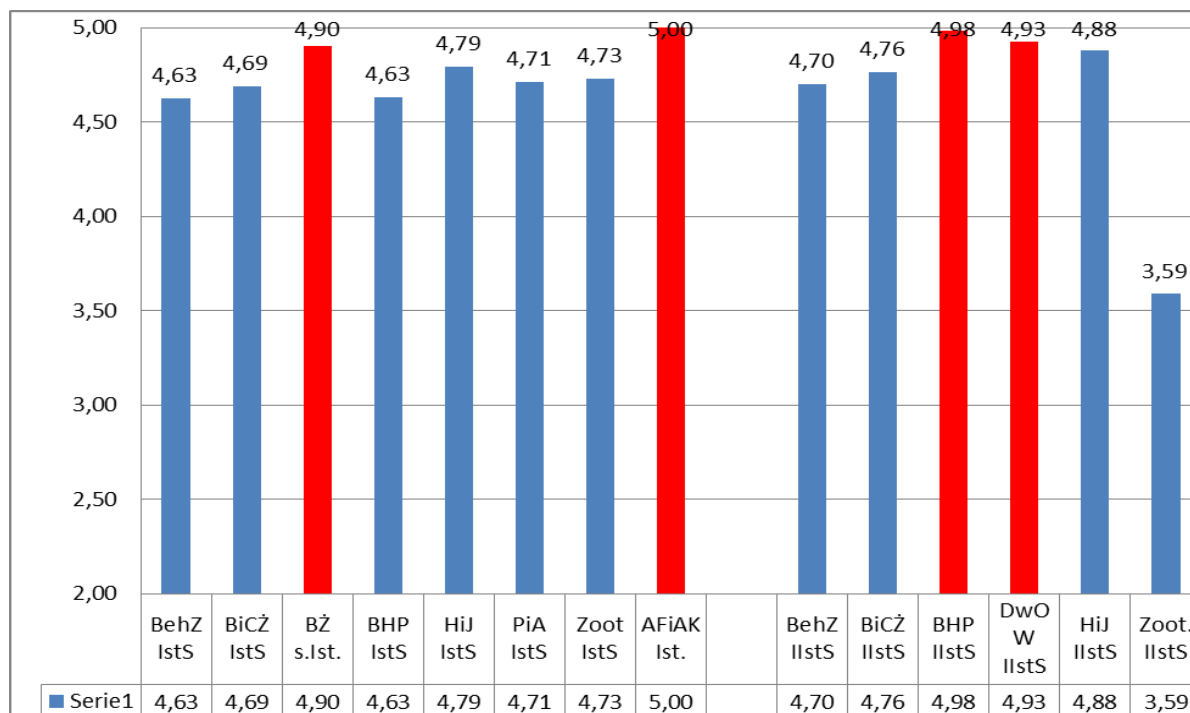
kwalfikowana (5,0) i Bezpieczeństwo żywności (4,95), zaś na drugim stopniu Bezpieczeństwo i higiena pracy oraz Hipologia i jeździectwo.



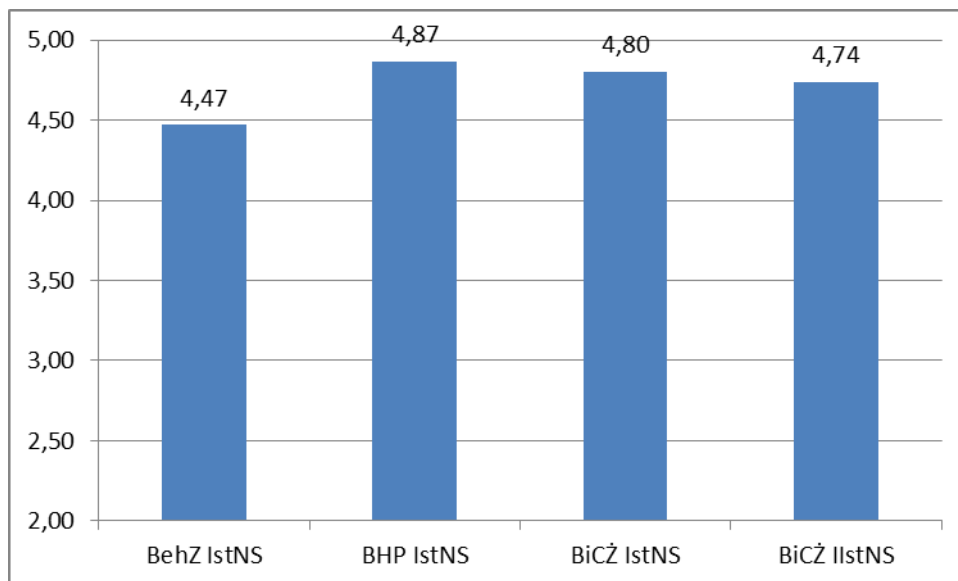
Studenci studiów niestacjonarnych również wysoko ocenili przygotowanie nauczyciela. Oceny wahały się od 4,73 (Bezpieczeństwo i higiena pracy) do 4,85 (Bezpieczeństwo i certyfikacja żywności).



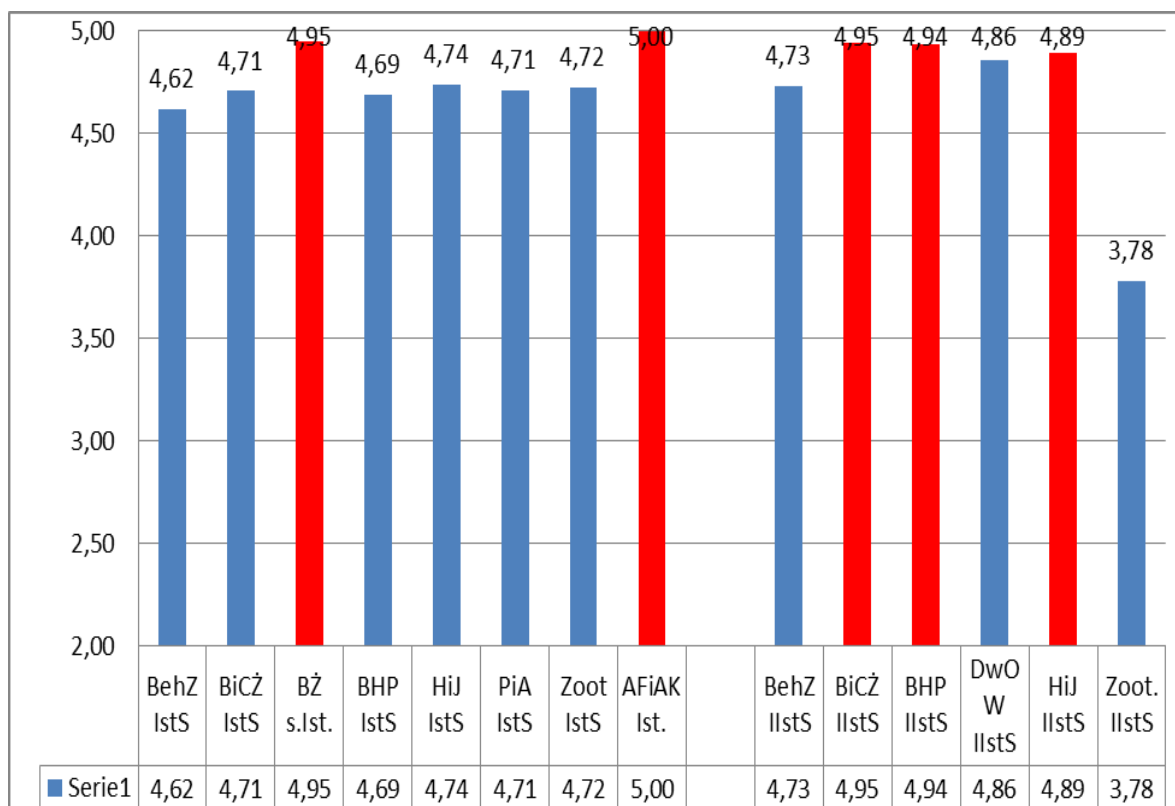
Pytanie 4. Treść przedmiotu była ciekawa i motywująca. Wszyscy studenci studiów stacjonarnych pierwszego, jak i drugiego stopnia ocenili to pytanie bardzo wysoko, a najwyższe noty uzyskano dla kierunków: Aktywność fizyczna i agroturystyka kwalifikowana, studia I stopnia (5,0) i Bezpieczeństwo żywności, studia I stopnia (4,90) oraz Bezpieczeństwo i higiena pracy, studia II stopnia (4,98) Doradztwo w obszarach wiejskich, studia II stopnia (4,93).



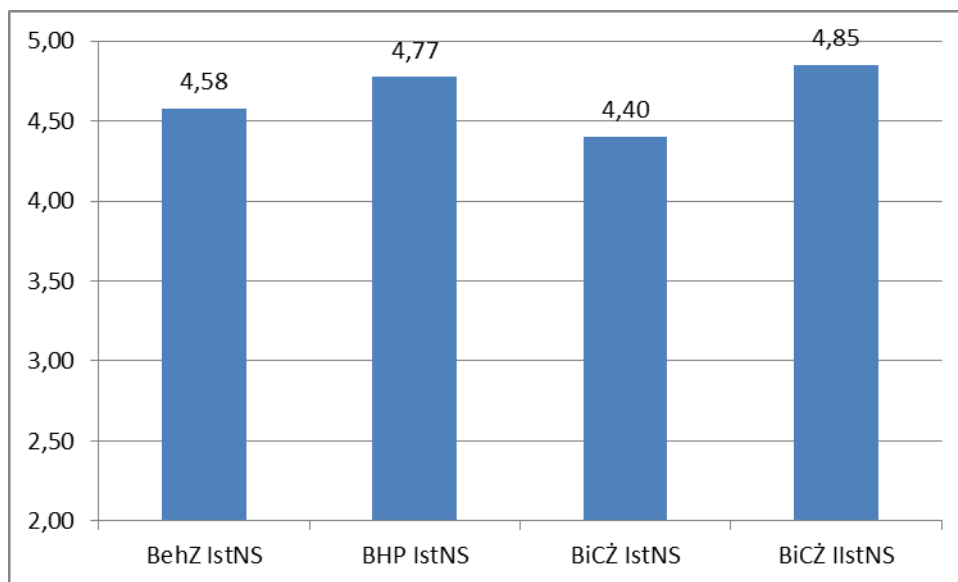
Studenci studiów niestacjonarnych również wysoko ocenili przekazywanie treści wskazując, że były ciekawe i interesujące. Potwierdzili to wysokimi ocenami na wszystkich funkcjonujących kierunkach. Oceny te wahały się od 4,47 (Behawiorystyka zwierząt, I stopień) do 4,87 (Bezpieczeństwo i higiena pracy, I stopień).



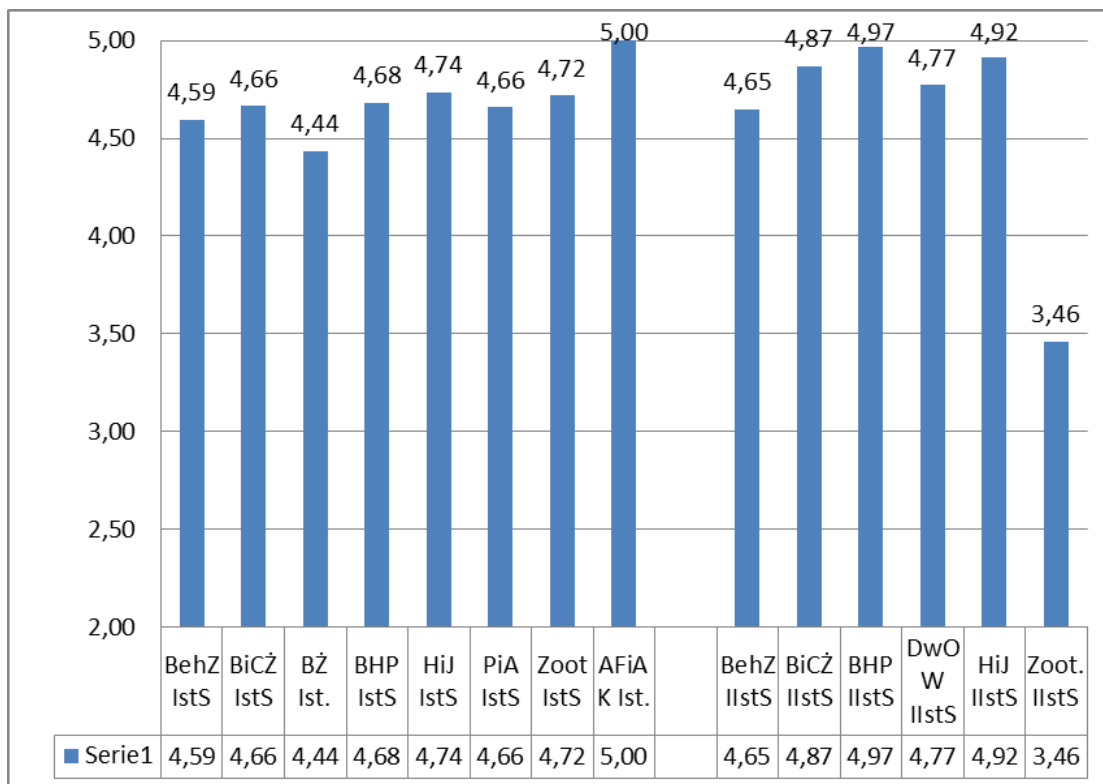
Pytanie 5. Postawa interpersonalna i stosunek nauczyciela do studenta. Studenci studiów stacjonarnych zarówno I jak i II stopnia były wysokie. Najniższa ocena została wystawiona przez studentów kierunku Zootechnika (II stopień) i wynosiła 3,78, zaś najwyższa przez studentów kierunku Aktywność fizyczna i agroturystyka kwalifikowana I stopień – 5,0.



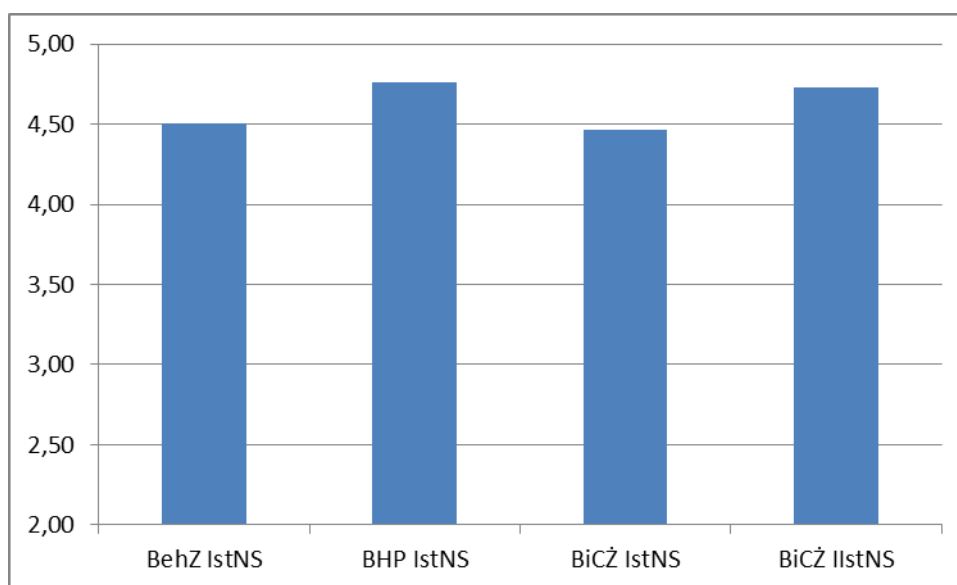
Studenci studiów niestacjonarnych również wysoko ocenili postawę interpersonalną i stosunek nauczyciela do studenta. Uzyskane oceny zamykały się w przedziale 4,40 na kierunku Bezpieczeństwo i certyfikacja żywności – studia I stopnia do 4,85 – na kierunku Bezpieczeństwo i certyfikacja żywności - studia II stopnia.



Dokładna analiza procesu ankietyzacji, należy pozwala stwierdzić, iż studenci wysoko oceniają pracowników i prowadzone przez nich zajęcia. Najwyższą ocenę wśród prowadzonych kierunków stacjonarnych na Wydziale wystawili studenci Aktywności fizycznej i agroturystyki kwalifikowanej (5,0) studia I stopnia, zaś na II stopniu Bezpieczeństwa i higieny pracy (4,97) oraz Hipologii i jeździectwa (4,92).

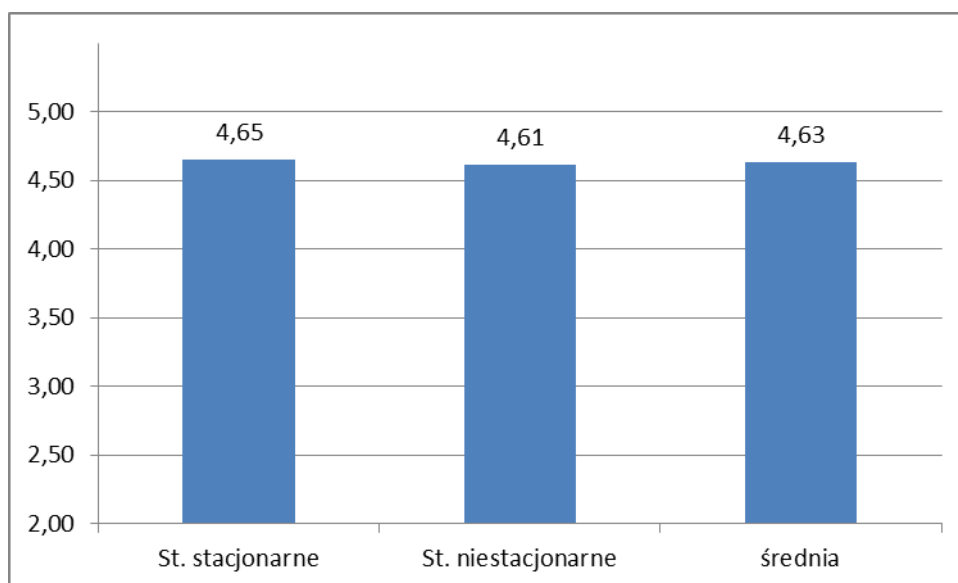


Natomiast studenci studiów niestacjonarnych wystawili wysokie oceny dla funkcjonujących na Wydziale kierunków zarówno I jak i II stopnia.



Ocena poszczególnych kierunków studiów prowadzonych na Wydziale Nauk o Zwierzętach i Biogospodarki jest bardzo wysoka, co widać również w postaci średniej dla wszystkich

kierunków w procesie ankietowania (4,63). Potwierdzają to również średnie noty dla kierunków stacjonarnych - 4,65 i niestacjonarnych - tylko nieznacznie niższa (4,61).



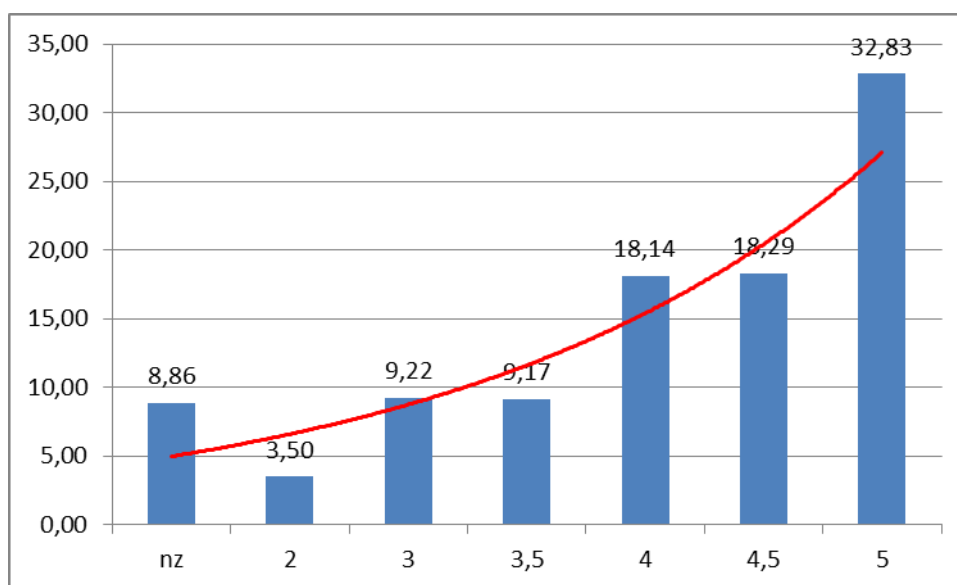
Ocena realizacji efektów kształcenia na poszczególnych kierunkach studiów w roku akademickim 2019/2020

Ocena realizacji efektów kształcenia na wszystkich kierunkach funkcjonujących na Wydziale opierała się o dane zawarte w protokołach z poszczególnych przedmiotów w systemie Bazus. Naprawa części systemu obsługi pozwoliła na przeprowadzenie oceny kierunkowych efektów kształcenia. Rozkład ocen w poszczególnych semestrach świadczących o pozyskaniu efektów w ramach realizowanych kierunków i modułów przedstawiono w poniższej tabeli.

semestr I							
termin	nz	2	3	3,5	4	4,5	5
I	677,0	458,0	1403,0	1336,0	2288,0	2109,0	3635,0
II	494,0	120,0	193,0	86,0	89,0	21,0	9,0
III	336,0	29,0	64,0	16,0	14,0	3,0	2,0
%	11,3	4,5	12,4	10,7	17,9	15,9	27,2

semestr II							
I	350,0	185,0	483,0	765,0	1988,0	2308,0	4351,0
II	211,0	46,0	76,0	32,0	44,0	26,0	18,0
III	98,0	17,0	33,0	6,0	9,0	1,0	6,0
%	6,0	2,2	5,4	7,3	18,5	21,1	39,6

W semestrze II (letnim) uzyskano większy odsetek ocen bardzo dobrych (39,6%), dobrych plus (21,1%) i dobrych (18,5%). W semestrze I odnotowano większy odsetek osób, które nie zgłosiły się na egzamin /zaliczenie (11,3%). Podsumowując prowadzone analizy dla całego roku akademickiego 2019/20, stwierdzono, że studenci najmniej uzyskali ocen niedostatecznych (3,5%), zaś najwięcej ocen bardzo dobrych (32,83%).



Ryc. Zestawienie uzyskiwanych wyników studentów w roku akademickim 2019/20

Wydziałowa Komisja ds. Jakości Kształcenia dokonała weryfikacji modułów zgodnie z Instrukcją weryfikacji efektów kształcenia, gdzie widnieje zapis: w przypadku braku uzyskania przez 30% studentów w ostatnim terminie egzaminów i zaliczeń zakładanych efektów w modułach osoba odpowiadająca za moduł wprowadza program naprawczy. Wyniki analiz z Bazusa przekazano poszczególnym Radom programowych aby podjęły dalsze prace. Oceny uzyskiwane przez studentów poszczególnych kierunków zestawiono dla kolejnych semestrów, co pozwoliło wyliczenie średniej kierunku i tworzenie rankingu. Najwyższe

średnie oceny uzyskano na studiach stacjonarnych II stopnia na kierunku Behawiorystka zwierząt, Doradztwo w obszarach wiejskich oraz studiach niestacjonarnych Bezpieczeństwo i certyfikacja żywności - studia II stopnia oraz Behawiorystyka zwierząt – I stopnia.

Ranking kierunków w odniesieniu do uzyskiwanych ocen w roku akademickim 2019/2020

Kierunek	Typ /Poziom	Semestr I		Semestr II		\bar{x}
		\bar{x}	rank	\bar{x}	rank	
Aktywność fizyczna i agroturystyka kwalifikowana	s 1	4,03	14	4	16	4,0
Behawiorystyka zwierząt	s 1	4,26	6	4,55	5	4,4
	s 2	4,6	1	4,66	2	4,6
	n1	4,11	11	4,49	6	4,3
Bezpieczeństwo żywności	s 1	4,51	2	-	-	4,5
Bezpieczeństwo i certyfikacja żywności	s1	3,87	16	4,21	11	4,0
	s 2	4,18	8	4,26	10	4,2
	n1	4,19	7	4,11	14	4,2
	n2	4,31	5	4,26	9	4,3
Bezpieczeństwo i higiena pracy	n 1	4,14	9	4,17	13	4,2
	s 1	3,86	17	4,2	12	4,0
	s 2	4,13	10	4,62	3	4,4
Doradztwo w obszarach wiejskich	s 2	4,5	3	4,75	1	4,6
Hipologia i jeździectwo	s 1	3,97	15	4,02	15	4,0
	s 2	4,07	13	4,58	4	4,3
Pielęgnacja i animaloterapia	s1	4,1	12	4,45	7	4,3
Zootechnika	s 1	4,07	13	4	16	4,0
	s 2	4,46	4	4,43	8	4,4

Realizacja praktyk zawodowych na poszczególnych kierunkach, pomimo panującej pandemii przebiegała zgodnie z obowiązującymi planami studiów i ramowym programem praktyk. Studenci dobrze, lub bardzo dobrze ocenili zdobytą wiedzę w trakcie realizacji programu studiów. Szczegółowe sprawozdania z przebiegu praktyki wraz z oceną Opiekuna praktyk, są zapisane w Dziennikach praktyk studentów. Ostateczne zaliczenie lub egzamin z praktyk, odbył się przed komisją powołaną przez Dziekana Wydziału. Szczegółowa dokumentacja z

realizacji praktyk studenckich poszczególnych kierunków znajduje się w Biurze Kształcenia Praktycznego i Rozwoju Kompetencji.

Realizacja hospitacji w roku akademickim 2019/20

W roku akademickim 2019/2020 zgodnie z Wydziałowym Systemem Jakości Kształcenia, analizie poddano zrealizowane hospitacje zajęć pracowników naukowych oraz doktorantów. Przeprowadzona analiza raportów z jednostek Wydziału w zakresie realizacji planowych hospitacji stwierdzono, że hospitacje w roku sprawozdawczym odbyły się zgodnie z obowiązującą instrukcją, a osoby hospitowane uzyskały pozytywne oceny. Również przeprowadzona hospitacja zajęć na studiach podyplomowych nie wykazała żadnych uchybień w realizacji zajęć dydaktycznych.

Ocena warunków socjalnych studentów, w tym możliwości uzyskiwania stypendiów i zapomóg w roku akademickim 2019/20

Wydziałowa komisja poddała również szczegółowej analizie warunki socjalne studentów na Wydziale Nauk o Zwierzętach i Biogospodarki w roku akademickim 2019/20, a wyniki przedstawiono w tabelach poniżej.

Kierunek studiów	liczba wniosków	stypendium socjalne	stypendium rektora	zapomoga	stypendium dla osób niepełnosprawnych
aktywność fizyczna i agroturystyka kwalifikowana	liczba złożonych wniosków	7	2	1	0
	liczba przyznanych stypendiów	4	2	0	0
behawiorystyka zwierząt	liczba złożonych wniosków	134	136	38	9
	liczba przyznanych stypendiów	105	69	22	7
bezpieczeństwo żywności	liczba złożonych wniosków	6	3	0	0
	liczba przyznanych stypendiów	6	1	0	0
bezpieczeństwo i certyfikacja żywności	liczba złożonych wniosków	38	19	22	2
	liczba przyznanych stypendiów	35	11	14	2
bezpieczeństwo i higiena pracy	liczba złożonych wniosków	76	47	22	7

	liczba przyznanych stypendiów	57	24	15	7
doradztwo w obszarach wiejskich	liczba złożonych wniosków	4	6	1	1
	liczba przyznanych stypendiów	4	2	0	1
hipologia i jeździectwo	liczba złożonych wniosków	40	25	2	5
	liczba przyznanych stypendiów	36	18	1	5
pielęgnacja zwierząt i animaloterapia	liczba złożonych wniosków	15	0	5	1
	liczba przyznanych stypendiów	9	0	4	1
zootechnika	liczba złożonych wniosków	30	23	14	2
	liczba przyznanych stypendiów	24	12	10	2

Łącznie złożono 473 wniosków, w tym 350 o stypendia socjalne, 27 dla osób z niepełnosprawnością i 105 wniosków o zapomogi. Na 350 złożonych wniosków o stypendia socjalne przyznano 80,0%, 92,6% przyznano stypendiów dla osób z niepełnosprawnością oraz 62,9% zapomóg. Przyznane tzw. stypendia Rektora stanowiły 53,3%.

Liczba wniosków	stypendium socjalne	stypendium rektora	zapomoga	stypendium dla osób niepełnosprawnych
liczba złożonych wniosków	350	261	105	27
liczba przyznanych stypendiów	280	139	66	25
% przyznanych	80,0	53,3	62,9	92,6

Analiza ankiet dyplomantów

Zgodnie z uchwałą 53/2019-2020 Senatu Uniwersytetu oraz Zarządzeniem 14 Rektora UP w Lublinie z 14 kwietnia 2015r absolwenci poszczególnych kierunków studiów na

Wydziale składają ankiety. Po egzaminie dyplomowym Absolwenci wypełniali anonimowo ankiety i składali je w Dziekanacie.

Ankiety zostały złożone dla poszczególnych kierunków studiów, specjalności, stopnia (I i II) i formy kształcenia (stacjonarne i niestacjonarne).

Łącznie złożono w trakcie roku akademickiego 79 ankiet, co wskazuje, że panująca pandemia wyraźnie obniżyła odsetek składanych ankiet dyplomanta. Poniżej w tabeli przedstawiono udział poszczególnych kierunków w procesie ankietyzacji:

Kierunek	Stacjonarne
Behawiorystyka Zwierząt	30
Bezpieczeństwo i higiena pracy	14
Bezpieczeństwo żywności	4
Hipologia i jeździectwo	24
Zootechnika	7

Uzyskany odsetek ankiet wahał się od 8,9% do 38%. Ten największy odsetek ankiet uzyskano dla kierunku Behawiorystyka zwierząt. Ze względu na obniżający się trend w prowadzonym procesie ankietyzacji, na posiedzeniu Uczelnianej komisji złożono wniosek o wprowadzenie elektronicznej oceny absolwenta. Wniosek ten w trakcie spotkania poparli studenci.

Wyniki procesu ankietyzacji dyplomanta opracowano i przeanalizowano na spotkaniu Wydziałowej Komisji ds. Oceny Jakości Kształcenia. Wszyscy członkowie szczegółowo zapoznali się z wynikami analizy. Na podstawie przeprowadzonej szczegółowej analizy poszczególnych pytań uzyskano następujące oceny:

1. W jakim stopniu kierowane efekty kształcenia w zakresie: wiedzy, umiejętności i kompetencji społecznych spełniły Twoje oczekiwania?

Pytanie to ocenili najwyżej absolwenci kierunku Bezpieczeństwo żywności z wynikiem – 5,0 oraz Zootechnika (4,43), zaś najniżej kierunku behawiorystyka zwierząt (3,53). Ocena średnia dla wszystkich ankietowanych kierunków wynosi 3,89.

2. W jakim stopniu tematyka praktyki była zgodna z realizowanym kierunkiem studiów?

Pytanie to zostało dobrze ocenione przez absolwentów zdecydowanej większości kierunków realizowanych na Wydziale NoZiB. Najwyżej tematykę praktyki ocenili dyplomanci kierunku Bezpieczeństwo żywności - 5,0 oraz Zootechnika – 5,0. Natomiast dyplomanci kierunku Behawiorystyka zwierząt ocenili to pytanie na poziomie 3,97 i jest to wynik nieznacznie wyższy niż roku ubiegłym. Średnia ocena uzyskana od wszystkich dyplomantów uczestniczących w ankiecie wynosiła – 4,22.

3. Jak oceniasz współpracę z promotorem w trakcie przygotowywania pracy dyplomowej?

Po raz kolejny absolwenci bardzo wysoko ocenili współpracę z promotorem, a średnia ocena wynosiła 4,71. Uzyskane odpowiedzi na to pytanie wahały się w od 4,57 (Bezpieczeństwo i higiena pracy) do 5,0 dla kierunku Bezpieczeństwo żywności.

4. Jak oceniasz relacje w procesie dydaktycznym: nauczyciel akademicki - student?

Ankietowani dość wysoko ocenili relacje z nauczycielami w trakcie studiów. Najwyższe oceny na to pytanie uzyskano od absolwentów kierunku bezpieczeństwo żywności (5,0), zaś najniższe dla Hipologii i jeździectwa (3,83). Średnia ocena na to pytanie wynosiła 4,29.

5. Jak oceniasz obieg informacji w Uczelni?

Absolwenci uczestniczący w procesie ankietyzacji udzielili zróżnicowanych odpowiedzi. Najwyższe oceny uzyskano od dyplomantów kierunku Bezpieczeństwo żywności (4,0) i Bezpieczeństwo i higiena pracy (4,07), zaś najniższe dla kierunku Behawiorystyka zwierząt. Średnia ocena wystawiona przez dyplomantów wynosiła – 3,51.

6. Jak oceniasz dostęp do korzystania z literatury i bazy danych w Uczelni?

Wszyscy absolwenci wysoko ocenili dostęp do literatury i bazy danych w Uczelni, a średnia wynosiła – 4,53. Najwyższe oceny postawili dyplomanci z kierunku Zootechnika (4,86) oraz Bezpieczeństwo i higiena pracy (4,71).

7. Jak oceniasz bazę dydaktyczną?

Baza dydaktyczna Uczelni została również dobrze oceniona przez absolwentów. Najniższe oceny na to pytanie postawili dyplomanci z kierunku Behawiorystyka zwierząt – 4,07, zaś najwyżej absolwenci kierunku Bezpieczeństwo i higiena pracy (4,57) oraz Zootechnika (4,43). Średnia nota wystawiona przez absolwentów wynosi 4,26.

8. Jak oceniasz warunki socjalno-bytowe w czasie studiów?

Absolwenci poszczególnych kierunków studiów pozytywnie ocenili warunki socjalno-bytowe w czasie studiów na naszej Uczelni. Najniżej ocenili je dyplomanci kierunków Hipologia i jeździectwo (4,08), a najwyżej warunki te ocenili absolwenci kierunku

Bezpieczeństwo żywności, Bezpieczeństwo i higiena pracy oraz Zootechnika. Średnia ocena absolwentów na to pytanie wynosiła 4,33.

9. Jak oceniasz warunki w Uczelni umożliwiające rozwój kulturalny, sportowy i intelektualny?

Ankietowani Dyplomanci postawili wysokie oceny na to pytanie, a średnia wynosiła 4,25. Nieco niższe oceny uzyskano na kierunku Hipologia i jeździectwo (3,96) oraz Behawiorystyka zwierząt (4,17). Najwyższe oceny uzyskano na kierunku Bezpieczeństwo żywności (4,75) i Bezpieczeństwo i higiena pracy (4,71).

10. Jak oceniasz kompetencje pracowników dziekanatu?

Analiza ankiet dyplomantów potwierdziła po raz kolejny wysokie kompetencje pracowników dziekanatu wszystkich kierunków studiów. Średnia nota za cały okres ankietowania wynosiła 4,65. Najniższe oceny wystawili absolwenci kierunku Behawiorystyka zwierząt, należy zaznaczyć, że były one nieznacznie wyższe w odniesieniu do roku ubiegłego (4,37). Natomiast najwyższą ocenę uzyskano dla kierunku Bezpieczeństwo żywności (5,0).

11. Jak oceniasz kompetencje pracowników Biblioteki Głównej?

Wszyscy ankietowani absolwenci wysoko ocenili kompetencje pracowników Biblioteki Głównej, a średnia ocena wynosiła 4,63 i była zbliżona do lat ubiegłych. Wystawione oceny wahały się od 4,33 (behawiorystyka zwierząt) do 4,93 (Bezpieczeństwo i higiena pracy).

12. Jak oceniasz kompetencje pracowników innych działów wspomagających proces kształcenia? Oceń pracowników tylko w przypadku, jeżeli miałeś kontakt.

Uczestnicy procesu ankietowania wystawili pozytywne noty podlegających ocenie działów, które wspomagają proces kształcenia: Centrum Dydaktyki i Spraw Studenckich, Biura Kształcenia Praktycznego i Rozwoju Kompetencji i Biura Wymiany Akademickiej.

13. Czy w czasie studiów korzystałeś z ponadprogramowej oferty Uczelni w zakresie podnoszenia kwalifikacji zawodowych np. szkolenia, praktyki, wolontariat, staż, itp.?

Część absolwentów chętnie wskazywała taką możliwość, zaznaczając że chętnie z tych form wsparcia korzystała, dotyczy to zarówno dodatkowych praktyk, kursów, czy współpracy w ramach studenckiego koła naukowego. Ankietowani dyplomanci zamieszczali głównie sugestie odnośnie możliwości zwiększenia udziału zajęć o charakterze praktycznym, zajęć terenowych itp. Niestety obecna sytuacja epidemiczna miała zapewne duży wpływ na ocenę tego pytania wśród ankietowanych.

14. Czy ukończony kierunek studiów jest godny polecenia?

Uczestnicy badań wystawili pozytywne oceny ukończonemu kierunkowi studiów. W udzielanych odpowiedziach dominowały stwierdzenia zdecydowanie tak i raczej tak. Najwyższe zadowolenie wykazywali absolwenci kierunków Zootechnika oraz Bezpieczeństwo żywności.

Przeprowadzona analiza ankiet pozwoliła na zestawienie zmian zachodzących w procesie kształcenia dla realizowanych na Wydziale Nauk o Zwierzętach i Biogospodarki kierunków studiów. Wyniki analizy procesu dydaktycznego wszystkich kierunków zostały przekazane do Rad programowych, aby mogły dalej prowadzić proces doskonalenia jakości.

Dostosowywanie efektów kształcenia do wymogów rynku pracy

Wydziałowa Komisja ds. Jakości Kształcenia wraz z Radami programowymi w roku akademickim 2019/2020 kontynuują współpracę z otoczeniem społeczno-gospodarczym. Prace te pozwalają na monitorowanie i doskonalenie programów studiów zgodnie z potrzebami rynku pracy. W trakcie konsultacji z interesariuszami uzyskiwane są informacje, potrzebne do doskonalenia programów studiów, pozyskiwania materiałów do prac dyplomowych, jak również w trakcie tworzenia nowych kierunków.

Ocena jakości kształcenia na studiach podyplomowych

W roku akademickim 2019/2020 przeprowadzono również ocenę jakości kształcenia i warunków prowadzenia zajęć dydaktycznych wśród absolwentów studiów podyplomowych Szkody w gospodarstwach rolnych i ich szacowanie. Absolwenci wypełnili anonimowo ankiety i złożyli je w Biurze Kształcenia Praktycznego i Rozwoju Kompetencji. Pytania zawarte w ankietach obejmowały głównie ocenę: jakości zajęć dydaktycznych, warunków prowadzenia zajęć, przydatności przekazywanej wiedzy i zdobywanych umiejętności w ramach studiów podyplomowych w praktyce zawodowej. W roku akademickim 2019/2020 słuchacze uczestniczący w zajęciach, ukończyli pozytywnie studia podyplomowe i uzyskali świadectwo. Przyjęte efekty kształcenia studiach podyplomowych Szkody w gospodarstwach rolnych i ich szacowanie zostały osiągnięte. Przeprowadzona analiza potwierdziła, że słuchacze byli zadowoleni z przebiegu zajęć.

Ocena jakości prac dyplomowych

Proces dyplomowania na Wydziale Nauk o Zwierzętach i Biogospodarki w roku akademickim 2019/2020 przebiegał zgodnie obowiązującą Instrukcją dyplomowania. Wszystkie

egzaminy dyplomowe zostały przeprowadzone zgodnie z przyjętym harmonogramem. Prace dyplomowe studentów były oceniane zarówno przez promotora, jak i recenzenta bardzo wysoko. Wśród ocen dominowały bardzo dobry i dobry plus. Wyniki przeprowadzonej analizy jakości prac dyplomowych zamieszczono w tabeli i na rycinie poniżej.

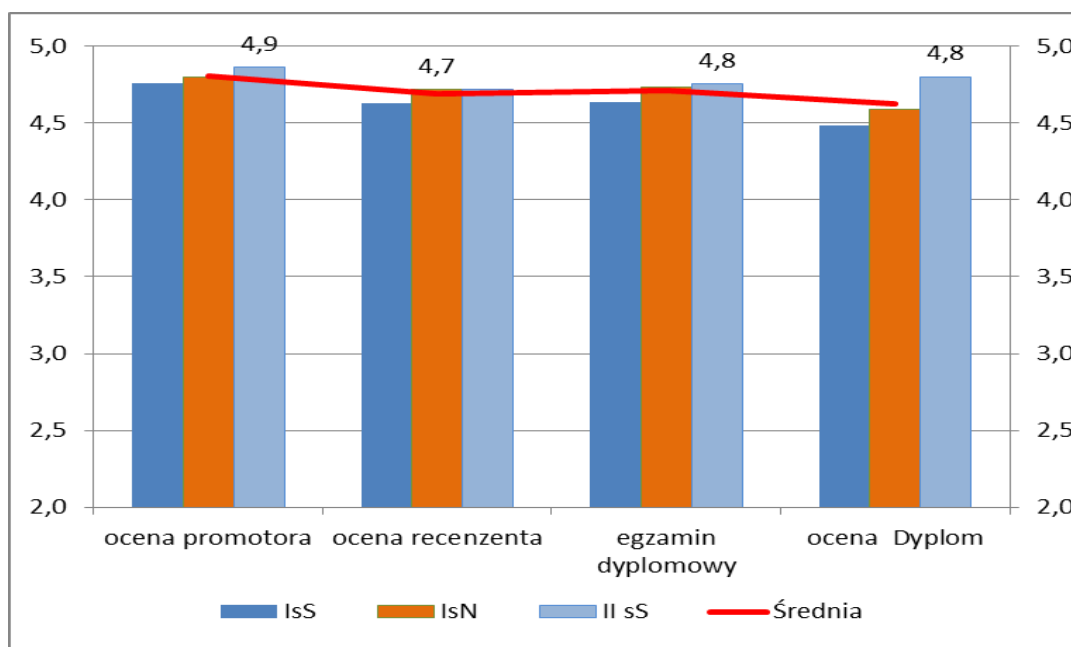
Semestr I /kierunek /poziom	Ocena Promotora	Ocena Recenzenta	Ocena egzaminu dyplomowego	Ocena na dyplomie
Bezpieczeństwo i higiena pracy Studia I stopnia/ stacjonarne	4,7	4,5	4,8	4,5
Bezpieczeństwo Żywności Studia I stopnia/ stacjonarne	4,7	4,5	4,8	4,5
Hipologia i jeździectwo Studia I stopnia/ stacjonarne	4,8	4,7	4,8	4,4
Zootechnika studia I stopnia / stacjonarne	4,8	4,7	4,5	4,4
Behawiorystyka zwierząt Studia I stopnia/ stacjonarne	4,8	4,7	4,4	4,7
Semestr II				
Bezpieczeństwo Żywności Studia II stopnia/ stacjonarne	4,9	4,8	4,8	4,7
Bezpieczeństwo i higiena pracy Studia II stopnia/ stacjonarne	4,8	4,6	4,8	4,8
Behawiorystyka zwierząt studia II stopnia / stacjonarne	4,9	4,8	4,9	4,9
Zootechnika studia II stopnia / stacjonarne	5,0	4,7	4,5	4,7
Hipologia i jeździectwo Studia II stopnia/ stacjonarne	4,8	4,8	4,7	4,8
Doradztwo w obszarach wiejskich studia II stopnia / stacjonarne	4,9	4,8	4,9	4,9
Bezpieczeństwo i higiena pracy Studia I stopnia/ niestacjonarne	4,7	4,7	4,7	4,5
Behawiorystyka zwierząt Studia I stopnia/ niestacjonarne	4,9	4,7	4,8	4,7

Analiza ocen z procesu dyplomowania nie wykazała istotnych różnic pomiędzy uzyskiwanymi ocenami przez dyplomantów na studiach I i II stopnia, czy na studiach niestacjonarnych.

Po przeprowadzonych egzaminach dyplomowych Rady programowe zgodnie z Instrukcją oceny jakości prac dyplomowych i ich recenzji przeprowadziły ich szczegółową analizę. W trakcie prowadzenia niniejszych prac nie stwierdzono istotnych uchybień oraz rozbieżności w przedłożonych ocenach. Średnia ocena recenzenta dla prac dyplomowych wyniosła 4,70, zaś promotora 4,80. Najwyższe oceny na dyplomie uzyskali studenci kierunku

Behawiorystyka zwierząt i Doradztwo w obszarach wiejskich - studia II stopnia / stacjonarne – średnia 4,9. Osiągnięcia dyplomantów analizowano oddzielnie dla poszczególnych form i poziomów kształcenia. Najwyższe oceny od promotora (4,9), z egzaminu dyplomowego (4,8) oraz ocenę na dyplomie uzyskali dyplomanci II stopnia.

Przeprowadzona szczegółowa weryfikacja zrealizowanych prac dyplomowych przez rady programowe, wykazała pewne niespójności z obowiązującymi wymaganiami dla tych prac. Najczęściej odnotowaną niezgodnością było brak wyraźnego postawienia wniosków, brak publikacji obcojęzycznych, lub zbyt mała ich ilość, brak ujednoczenia poszczególnych pozycji w rozdziale „Piśmiennictwo”. Konieczne jest zwrócenie większej uwagi na statystykę badań czy dbałość o estetykę prac. Merytorycznie prace realizują przypisane im efekty dla poszczególnych kierunków studiów.



Raport Wydziałowej Komisji ds. Jakości Kształcenia na Wydziale Nauk o Zwierzętach i Biogospodarki opracowano na podstawie:

- Analizy i oceny wyników ankiet studentów
- Analizy i oceny wyników ankiet dyplomantów
- Raportów kierownika studiów podyplomowych w zakresie jakości kształcenia w roku akademickim 2019/2020
- Raportu Biura Kształcenia Praktycznego i Rozwoju Kompetencji z realizacji praktyk zawodowych.

- Raportów jednostek Wydziału z realizacji hospitacji zajęć
- Raportu Biura Stypendiów Studenckich

Dzięki naprawie systemu obsługi Wirtualny Dziekanat i dobrej współpracy z Centrum Informatyki udało się przeprowadzić ocenę realizacji efektów uczenia się na funkcjonujących na Wydziale kierunkach studiów.

Wnioski i zalecenia

1. W roku akademickim 2019/2020 nauczyciele akademicy są dobrze przygotowani do prowadzenia zajęć dydaktycznych i ciągle podnoszą swoje kwalifikacje poprzez uczestnictwo w szkoleniach, kursach czy konferencjach naukowych.
2. Studenci pozytywnie oceniają proces kształcenia na Wydziale, a analiza osiągniętych efektów uczenia się z zakresu wiedzy, umiejętności i kompetencji społecznych potwierdziła prawidłowy przebieg tego procesu.
3. Absolwenci Wydziału Nauk o Zwierzętach i Biogospodarki bardzo wysoko oceniają współpracę z promotorem w trakcie przygotowywania pracy dyplomowej, kompetencje pracowników dziekanatu, Biblioteki Głównej oraz dostęp do korzystania z literatury i bazy danych. Zaleca się aby Rady programowe podjęły prace nad doskonaleniem programów nauczania pod względem zwiększenia ilości zajęć praktycznych związanych z kierunkiem studiów.
4. Proces dyplomowania na WNoZiB przebiegał prawidłowo, a prace dyplomowe studentów były oceniane bardzo wysoko, dominowały oceny bardzo dobre i dobre. Należy kontynuować weryfikację ich jakości, aby podnosić jakość kształcenia.
5. Rady Programowe prowadzą analizy programów studiów, dostosowując je do wymagań otoczenia społeczno-gospodarczego. Przedstawiciele interesariuszy pozytywnie ocenili programy studiów oraz wiedzę, umiejętności i kompetencje społeczne absolwentów.
6. WKdsJK wnosi do Rad programowych i wszystkich pracowników Wydziału o większe zaangażowanie studentów w realizację procesu dydaktycznego, przejawiające się szczególnie wzrostem ich udziału w procesie ankietyzacji.

Przewodniczący