

## **Analiza porównawcza kompozycji panoram widokowych Płaskowyżu Nałęczowskiego i Roztocza Zachodniego**

Comparative analysis of the scenic panoramas composition  
of the Western Roztocze and Nałęczów Plateau

**Malwina Michalik-Śnieżek, Tadeusz Jan Chmielewski**

Uniwersytet Przyrodniczy w Lublinie, Zakład Ekologii Krajobrazu i Ochrony Przyrody  
ul. Dobrzańskiego.37, 20-262 Lublin, Polska  
e-mail: mmsniezek@wp.pl, tadeusz.chmielewski@up.lublin.pl

---

**Abstract:** The European Landscape Convention ratified by Poland in 2004 requires the identification of landscape quality objectives. The Convention defines them as the formulation by the competent public authorities of the aspirations of the public with regard to the landscape features of their surroundings (European Landscape Convention 2000). These standards should be specified for the particular, distinctive landscapes of individual regions (Sowińska, Chmielewski 2007). The consequence of the Convention provisions is a need for the landscape identification, to analyze their characteristics and to identify the goals and parameters of landscape quality, expected by the public from different regions.

The aim of this paper is a comparative analysis of the scenic panoramas composition of two mesoregions of Poland – Western Roztocze and Nałęczów Plateau, and the development of presentation the individual characteristics of the composition of these panoramas in the form of Scenic Panoramas Cards. The Catalog of these cards should become an important component of the landscape quality objectives for the analyzed mesoregions.

**Key words:** landscape studies, scenic panoramas, landscape composition, landscape catalogs

**Słowa kluczowe:** studia krajobrazowe, panoramy widokowe, kompozycja krajobrazu, katalogi krajobrazu

## Wprowadzenie

Płaskowyż Nałęczowski i Roztocze Zachodnie należą do najcenniejszych przyrodniczo i krajobrazowo mezoregionów fizycznogeograficznych położonych w krajobrazach wyżynnych Polski. Świadczy o tym m.in. fakt objęcia znacznej ich części szczególnymi formami ochrony, w postaci parków krajobrazowych, obszarów Natura 2000 oraz rezerwatów przyrody.

Oba mezoregiony reprezentują krajobrazy silnie rozciętych wysoczyzn lessowych (Richling, Dąbrowski 2005), z siecią wąwozów o gęstości zaliczanej do najwyższych w Europie (Harasimiuk i in. 2008). Ich fizjonomiczna atrakcyjność przejawia się nie tylko w malowniczości falistych wierzchołków głęboko rozciętych wąwozami i dolinami rzecznyymi z cennymi zespołami źródeł, ale także występowaniem unikatowych kulturowo, wielostęgowych rozlogów pól, rozdzielonych interesującymi ekosystemami leśnymi i murawami kserotermicznymi.

Charakterystycznym rysem fizjonomii tych mezoregionów są rozległe panoramy widokowe, rozciągające się ze szczytów wzniesień i krawędzi wierzchołków.

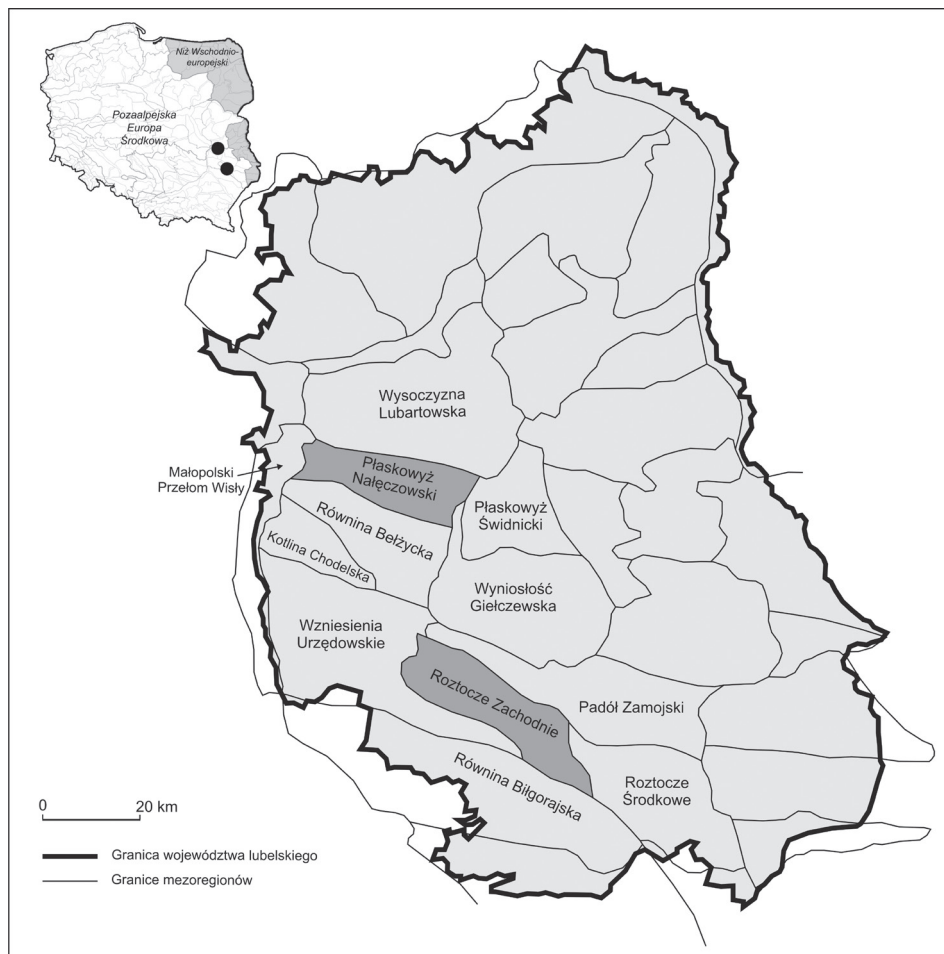
Celem pracy jest analiza porównawcza kompozycji krajobrazowej charakterystycznych panoram widokowych Płaskowyżu Nałęczowskiego i Roztocza Zachodniego oraz opracowanie sposobu zapisu indywidualnych cech kompozycyjnych tych panoram w postaci Kart Panoramy Widokowej. Katalog takich kart powinien stać się ważną składową dokumentacji standardów jakości krajobrazu analizowanych mezoregionów (Naqué, Sala 2006, Chmielewski, Sowińska 2010), zgodnie z wymogami określonymi przez Europejską Konwencję Krajobrazową (European Landscape Convention 2000).

## Obszary badań

Badaniami objęto dwa mezoregiony fizycznogeograficzne: Płaskowyż Nałęczowski i Roztocze Zachodnie. Płaskowyż Nałęczowski leży w granicach makroregionu Wyżyna Lubelska. Rozciąga się pomiędzy rzekami Wisłą i Bystrycą, a jego powierzchnia to ok. 615 km<sup>2</sup>. Region pokryty jest grubą warstwą lessu i silnie rozcięty dolinami rzecznyymi i wąwozami (Nowacka 1992). Na terenie Płaskowyżu Nałęczowskiego znajduje się Kazimierski Park Krajobrazowy z otuliną oraz obszary Natura 2000. Od północy graniczy z Wysoczyzną Lubartowską, od wschodu z Płaskowyżem Świdnickim oraz Wyniosłością Gielczewską, od południa z Równiną Bełżycką, a od zachodu z Małopolskim Przełomem Wisły (Kondracki 2002).

Roztocze Zachodnie należy do makroregionu Roztocze i obejmuje Roztocze Gorajskie, położone na zachód od doliny rzeki Gorajec oraz Roztocze Szczebrzeszyńskie leżące pomiędzy dolinami Gorajca i Wieprza. Region zbudowany jest ze skał górnokredowych, szczególnie z opoki, natomiast wzniesienia pokryte są lessiem i porożcinane wąwozami (Buraczyński 2002). Na terenie Roztocza Zachodniego znajduje się część Szczebrzeszyńskiego Parku Krajobrazowego z otuliną. Region od północnego zachodu graniczy ze Wzniesieniami Urzędowskimi, od północy z Padołem Zamojskim, od wschodu z Roztoczem Środkowym, a od południa z Równiną Biłgorajską (Kondracki 2002).

Oba mezoregiony położone są w granicach administracyjnych województwa lubelskiego (ryc. 1).

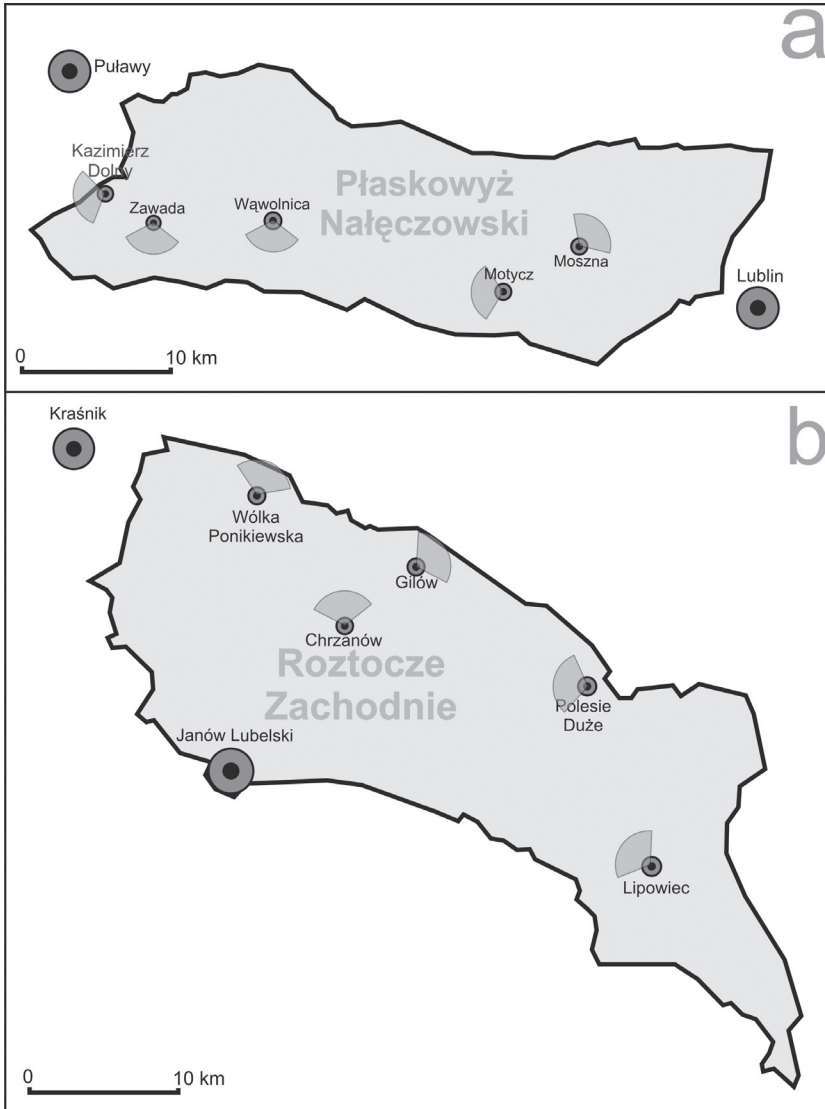


Ryc. 1. Położenie obszarów badań w granicach województwa lubelskiego [według Kondrackiego 2002].

Fig. 1. Location of research areas within the Lublin Province [by Kondracki 2002].

## Material i metody

Na obszarze każdego z badanych mezoregionów wybrano po 5 punktów widokowych, z których widoczne są atrakcyjne panoramy krajobrazowe. Panoramy te zarejestrowano na 10 fotografiach, z których każda, dzięki zastosowaniu oprogramowania Photo Smart Premiere, zmontowana została z 4-8 klatek (widoków). Na terenie Płaskowyżu Nałęczowskiego sfotografowano panoramy: 1) Kazimierza Dolnego, 2) Zawady, 3) Wąwolnicy, 4) Moszny, 5) Motycza (ryc. 2a). Natomiast na terenie Różca Zachodniego są to panoramy: 1) Wólki Ponikiewskiej, 2) Chrzanowa, 3) okolic Gilowa, 4) okolic Polesia Dużego, 5) okolic Lipowca (ryc. 2b).



Ryc. 2. a) Schematyczna mapa Płaskowyżu Nałęczowskiego z zaznaczonymi miejscami wykonania i kątem widzenia panoram; b) Schematyczna mapa Roztocza Zachodniego z zaznaczonymi miejscami wykonania i kątem widzenia panoram.

Fig. 2. a) A schematic map of Nałęczów Plateau with marked places from which the panoramas were done and with panoramas angle views, b) A schematic map of Western Rostocze with marked places from which the panoramas were done and with panoramas angle views.

Za pomocą tabletu graficznego, z fotografii panoramicznych wykonano rysunki uproszczone poszczególnych panoram, eksponując ich główne elementy kompozycyjne. We wszystkich 10 panoramach, zgodnie z metodą Bogdanowskiego (1976) i Chmielewskiego (2012), przeanalizowano układ przestrzenny

planów, płatów, linii i obiektów. Ponadto na podstawie map topograficznych, zdjęć lotniczych i studiów terenowych określono ekspozycję poszczególnych panoram (orientacyjny zasięg widoku oraz kąt widzenia panoramy). Następnie dokonano charakterystyki form pokrycia terenu oraz oceny średniej szerokości wstęgi pól, stopnia fizjonomicznej wyrazistości miedz, a także określono charakter i liczebność zadrzewień i zakrzewień śródpolnych. Charakterystyczne cechy poszczególnych panoram zestawiono w formie „Kart Panoram Widokowych”. Zbiory tych kart stworzyły „Katalog Panoram Widokowych Mezoregionu”. Dokonując syntezy zebranego materiału, określono przewodnie cechy charakteryzujące kompozycję panoram widokowych każdego z mezoregionów, a następnie przeprowadzono ich analizę porównawczą.

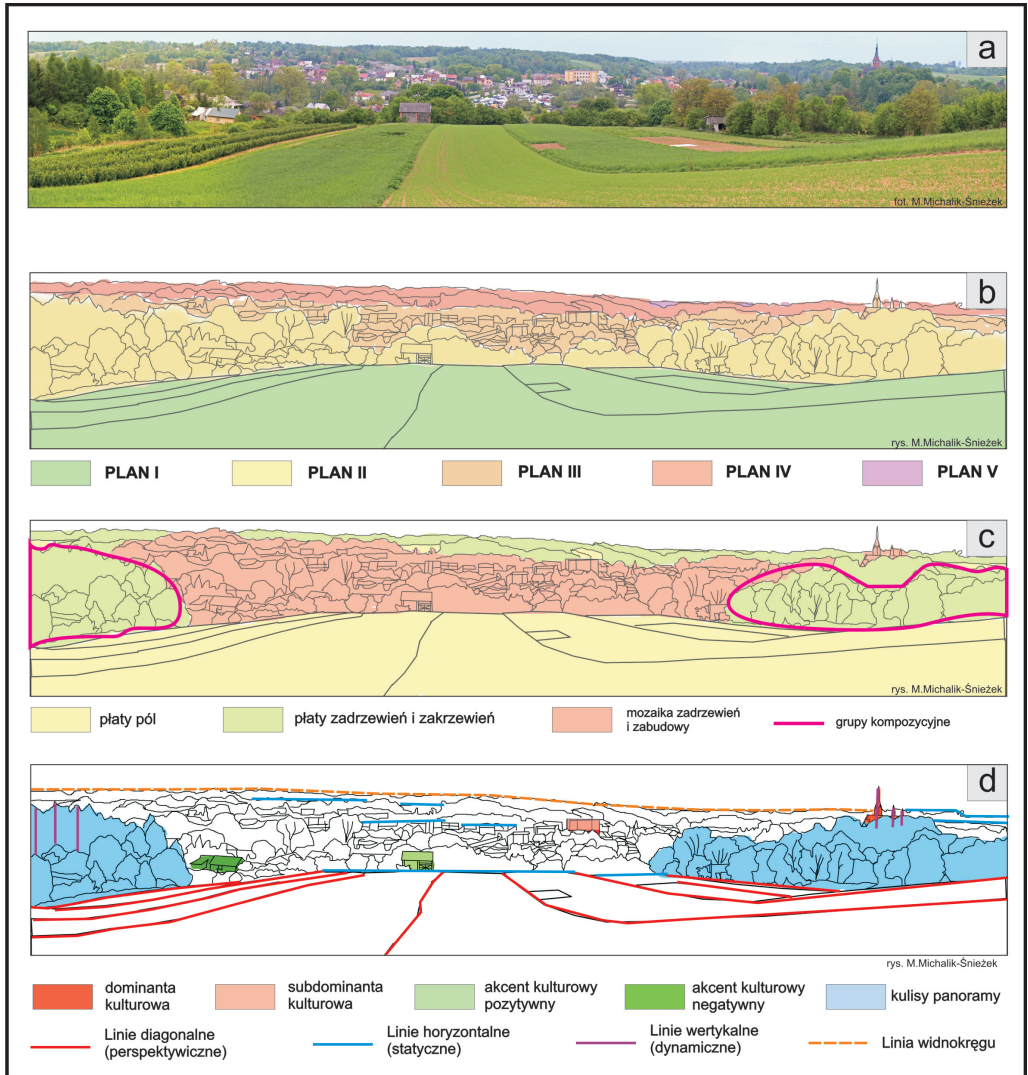
## Wyniki

### ***Analiza kompozycji panoram i zestawienie ich przewodnich cech***

W pełnym toku badań wykonano analizy kompozycji 10 panoram widokowych. Ze względów technicznych w niniejszym artykule przedstawiono analizy oraz zestawienia tabelaryczne charakterystycznych cech jedynie dla 2 przykładowych panoram widokowych, po jednej dla każdego z mezoregionów:

- 1) panoramy Wąwolnicy położonej na terenie Płaskowyżu Nałęczowskiego (ryc. 3);
- 2) panoramy okolic Lipowca, położonego na terenie Rostocza Zachodniego (ryc. 4).

W tabelach przedstawiono wyniki analiz liczby i układu poszczególnych planów panoram, z uwzględnieniem ich charakterystycznych elementów kompozycyjnych, takich jak: formy ukształtowania i pokrycia terenu; układ linii horyzontalnych, wertykalnych i tworzących perspektywę; obecność dominant, subdominant i akcentów naturalnych i kulturowych. W tabelach zawarto także dane dotyczące orientacyjnego zasięgu widoków, kąta widzenia panoramy, średniej szerokości wstęgi pól uprawnych, obecności i wyrazistości miedz, charakteru i liczebności zadrzewień i zakrzewień śródpolnych, a także orientacyjnego procentowego udziału terenów zabudowanych w fotograficznym obrazie panoramy (Tabela 1 i 2).



Ryc. 3. Analiza kompozycji panoramy widokowej Wąwolnicy. a) panorama fotograficzna (fot. M. Michalik-Śnieżek), b) rysunek studialny 1: analiza planów panoramy, c) rysunek studialny 2: platy i grupy kompozycyjne, d) rysunek studialny 3: analiza linii i obiektów ważnych dla kompozycji panoramy.

Fig. 3. The analysis of the Wąwolnica scenic panorama composition. a) scenic panorama (photo by M. Michalik-Śnieżek), b) drawing 1: analysis of the panoramas plans, c) drawing 2: patches and compositional groups, d) drawing 3: analysis of the lines and objects important to the composition of panorama.

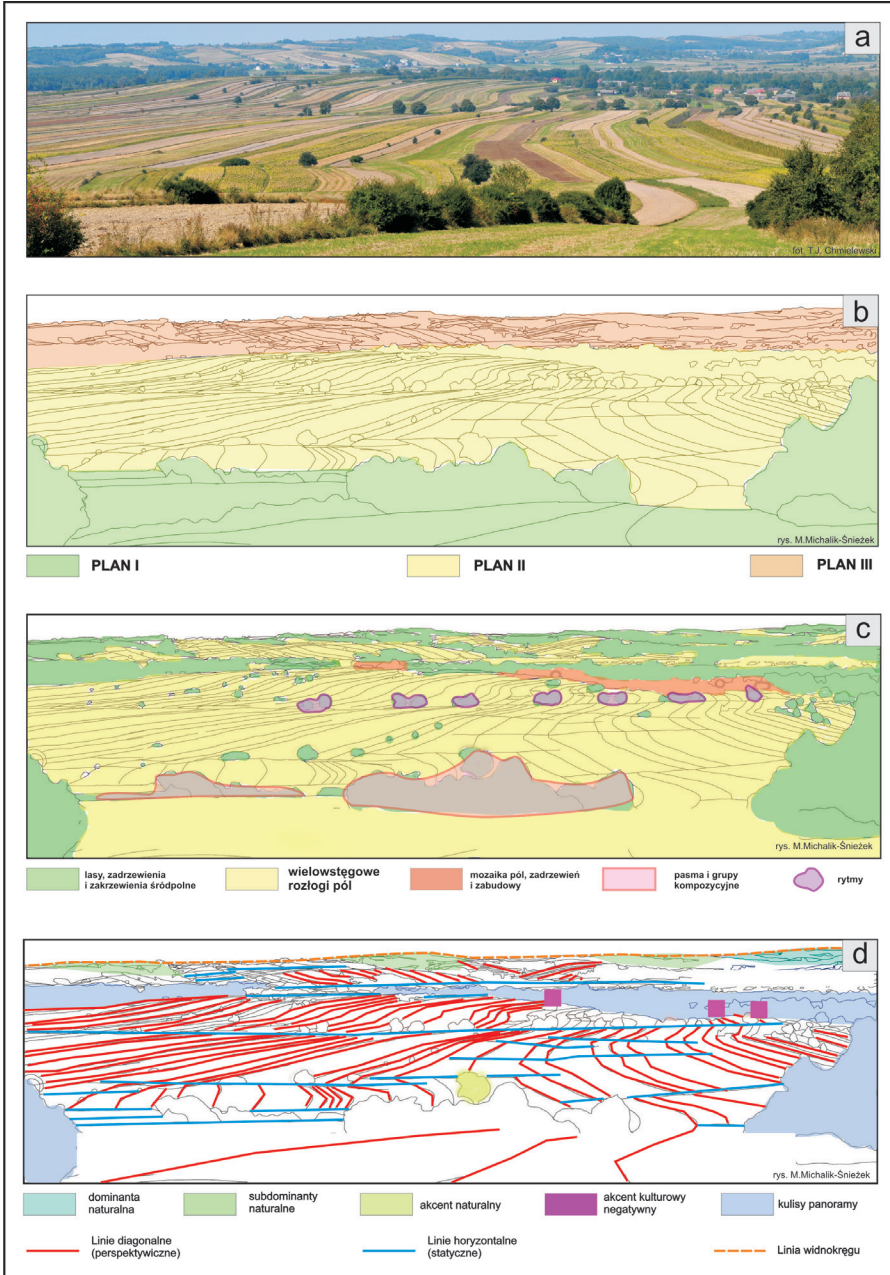
Tab. 1. Zestawienie charakterystycznych cech panoramy Wąwolnicy  
 Tabl. 1. Statement of the characteristics for the panorama of Wąwolnica

Cechy charakterystyczne panoramy	Plany panoramy				
	PLAN I	PLAN II	PLAN III	PLAN IV	PLAN V
Formy ukształtowania terenu	Niższy poziom wierzchwinowy	Fragment środkowej części lewego zbocza doliny	Prawe zbocze doliny	Wierzchwinowa falista	Wierzchwinowa falista
Formy pokrycia terenu	Pola uprawne	Pasma zadrzewień	Zabudowa, zadrzewienia	Pola uprawne, zadrzewienia	Platy zadrzewień
Platy	Platy pól	Pasma zadrzewień	Mozaika zadrzewień i zabudowy	Platy zadrzewień, platy pól	Platy zadrzewień
Dominanty naturalne	Brak	Brak	Brak	Brak	Brak
Subdominanty naturalne	Brak	Brak	Brak	Brak	Brak
Dominanty kulturowe	Brak	Brak	Wieża kościoła	Brak	Brak
Subdominanty kulturowe	Brak	Brak	Budynek gimnazjum	Brak	Brak
Akcenty naturalne	Brak	Brak	Brak	Brak	Brak
Akcenty kulturowe pozytywne	Brak	Stodoła	Brak	Brak	Brak
Akcenty kulturowe negatywne	Brak	Zabudowa mieszkalno-gospodarcza	Brak	Brak	Brak
Linie prowadzące: diagonalne (LD), horyzontalne (LH), wertykalne (LW)	Bardzo liczne LD, nieliczne LH	Nieliczne LW	Liczne LH, nieliczne LW	Liczne LH	Liczne LH
Kulisy	Brak	Pasma zadrzewień	Brak	Brak	Brak
Liczebność zadrzewień i zakrzewień śródpolnych	Brak	Liczne	Liczne	Rzadkie	Liczne
Analizy dodatkowe					
Orientacyjny zasięg widoku	2,1 km				
Orientacyjny kąt widoku panoramy	120°				
Obecność i wyrazistość miedz	Miedze szczytkowe, bardzo słabo wyraźne				
Średnia szerokość wstęgi pól	30 metrów				
Charakter zadrzewień i zakrzewień śródpolnych	Głównie kępowe, rzadziej pasmowe				
Orientacyjny procentowy udział terenów zabudowanych w panoramie	20%				

Przeważającymi formami ukształtowania terenu w analizowanej panoramie Wąwolnicy są zbocza doliny rzeki Bystrej oraz fragmenty falistych wierzchołków. Występują one zarówno na pierwszym planie, jak również w planach dalszych (IV, V). Wyróżniającą się formą pokrycia terenu są pola uprawne, mozaika zabudowy oraz płaty i pasma zadrzewień. Brak jest naturalnych dominant i subdominant. Na III planie dominantę kulturową o charakterze pozytywnym stanowi wieża kościoła pw. Św. Wojciecha w Wąwolnicy. Również na III planie znajduje się negatywna subdominanta kulturowa. Jest to budynek gimnazjum w Wąwolnicy, który swą pastelową kolorystyką odcina się od otaczającego krajobrazu i wyróżnia na tle zabudowy gminy. W kompozycji panoramy na II planie znajdują się akcenty kulturowe, pozytywne i negatywne. Pozytywnym akcentem jest drewniano-murowana stodoła, otoczona drzewami i krzewami, natomiast akcentem negatywnym murowana zabudowa mieszkaniowo-gospodarcza z prowizorycznymi dobudówkami.

Na pierwszym planie panoramy wyraźnie rysują się linie diagonalne (perspektywiczne) o przebiegu lekko falistym. Linie horyzontalne występują w dalszych planach i mają przebieg prostoliniowy. Na II i III planie dynamikę nadają linie wertykalne (wieże kościoła oraz pnie drzew iglastych). Kulisy panoramy stanowią pasma zadrzewień. Zadrzewienia i zakrzewienia śródpolne występują licznie na II, III i V planie, rzadziej na IV, natomiast na pierwszym planie ich nie stwierdzono. Mają one głównie charakter kępowy, rzadziej pasmowy. Widok obejmuje pola uprawne znajdujące się we wsi Zarzecze, dolinę w której skupiona jest zabudowa Wąwolnicy oraz wzgórze położone po przeciwnej stronie punktu widokowego. Orientacyjny zasięg widoku to 2,1 km, a orientacyjny kąt widoku panoramy to 120°. Na pierwszym planie widać wstęgi pól uprawnych o szerokości ok. 20 m, jednak średnia szerokość pól uprawnych znajdujących się na dalszych planach to 40 m. Pomiędzy poszczególnymi wstęgami pól uprawnych praktycznie nie występują miedze. Orientacyjny udział terenów zabudowanych w panoramie to ok. 20%.





Ryc. 4. Analiza panoramy widokowej okolic Lipowca. A) panorama fotograficzna (fot. T.J. Chmielewski), b) rysunek studialny 1: analiza planów panoramy, c) rysunek studialny 2: platy i grupy kompozycyjne, d) rysunek studialny 3: analiza linii i obiektów ważnych dla kompozycji panoramy.

Fig. 4. The analysis of the Lipowiec scenic panorama composition. a) scenic panorama (photo by T.J. Chmielewski), b) drawing 1: analysis of the panoramas plans, c) drawing 2: patches and compositional groups, d) drawing 3: analysis of the lines and objects important to the composition of panorama.

Tab. 2. Zestawienie charakterystycznych cech panoramy okolic Lipowca

Tabl. 2. Statement of the characteristics for the panorama of Lipowiec

Cechy charakterystyczne panoramy	Plany panoramy		
	PLAN I	PLAN II	PLAN III
Formy ukształtowania terenu	Zbocze garbu na wierzchołwie falistej	Wierzchołwa falista	Wał wzniesień na wierzchołwie falistej
Formy pokrycia terenu	Pola uprawne, pasma zadrzewień	Pola uprawne, grupy i pasma zadrzewień	Pola uprawne, zadrzewienia, zabudowa wiejska
Platy	wielostęgowe rozłogi pól	wielostęgowe rozłogi pól, pasma i grupy zadrzewień, mozaika zabudowy i zadrzewień	wielostęgowe rozłogi pól, ameboidalne i pasmowe platy zadrzewień, mozaika zabudowy i zadrzewień
Dominanty naturalne	Brak	Brak	Wzgórze
Subdominanty naturalne	Brak	Brak	Wzgórze
Dominanty kulturowe	Brak	Brak	Brak
Subdominanty kulturowe	Brak	Brak	Brak
Akcenty naturalne	Brak	Pojedyncze drzewa	Brak
Akcenty kulturowe pozytywne	Brak	Brak	Brak
Akcenty kulturowe negatywne	Brak	Zabudowa o intensywnej kolorystyce	Grupy drzew
Linie prowadzące: diagonalne (LD), horyzontalne (LH), wertykalne (LW)	Bardzo liczne LD, nieliczne LH	Bardzo liczne LD, liczne LH	Bardzo liczne LD, liczne LH
Kulisy	Zadrzewienia	Zadrzewienia	Zadrzewienia
Liczebność zadrzewień i zakrzewień śródpolnych	Liczne	Liczne	Liczne
Analizy dodatkowe			
Orientacyjny zasięg widoku	4,2 km		
Orientacyjny kąt widoku panoramy	120°		
Obecność i wyrazistość miedz	Miedze bardzo wyraźne, bogate przyrodniczo		
Średnia szerokość wstęgi pól okolicy	15 metrów		
Charakter zadrzewień i zakrzewień śródpolnych	Głównie pojedyncze i pasmowe, rzadziej kępowe		
Orientacyjny procentowy udział terenów zabudowanych w panoramie	4%		

Podstawową formą ukształtowania terenu w panoramie wykonanej w okolicach Lipowca jest wierzchołwa falista, z charakterystycznym dla regionu wałem wzniesień. Dominującą formą pokrycia terenu są wielostęgowe pola uprawne, grupy i pasma zadrzewień. Naturalną dominantę stanowi najwyższe wzgórze, a naturalne subdominanty – pozostałe wzniesienia. Na II planie znajdują się naturalne akcenty w postaci punktowo rozmieszczonych drzew oraz akcenty kulturowe negatywne w postaci zabudowy mieszkalno-gospodarczej o intensywnej kolorystyce. W panoramie dominują linie diagonalne o przebiegu falistym oraz niemal prostoliniowe linie horyzontalne. Brakuje linii wertykalnych, przez co panorama ma spokojny, zrównoważony charakter. Na II i III planie znajdują się grupy drzew, tworzące

rytmy i kulisy panoramy. Obraz obejmuje pola uprawne znajdujące się niedaleko wsi Lipowiec. Orientacyjny zasięg widoku to 4,2 km, a orientacyjny kąt ekspozycji panoramy to 120°. Na pierwszym planie widać wstęgi pól uprawnych o szerokości ok. 10-15 m, jednak średnia szerokość pól uprawnych znajdujących się w dalszych planach to ok. 16 m. Pomiedzy poszczególnymi wstęgami pól uprawnych występują bardzo wyraźne i bogate gatunkowo miedze. Widoczne są także liczne zadrzewienia i zakrzewienia śródpolne, głównie pojedyncze i pasmowe, rzadziej kępowe. Orientacyjny udział terenów zabudowanych w obrazie panoramy to ok. 4%.

### **Karty Panoramy Widokowej**

W celu uporządkowania i ujednoczenia formy zapisu charakterystycznych cech panoram widokowych opracowano wzór „Karty Panoramy Widokowej”

W „Karcie” powinny się znaleźć następujące elementy składowe:

1. Numer katalogowy karty;
2. Lokalizacja panoramy: miejscowość/ mezoregion/ województwo;
3. Mapa województwa z zaznaczonym mezoregionem;
4. Schematyczna mapa mezoregionu z zaznaczoną lokalizacją panoram zawartych w Katalogu z wyróżnieniem panoramy dokumentowanej na danej karcie;
5. Mapa szczegółowa z oznaczeniem lokalizacji punktu widokowego oraz kątem i zasięgiem widzenia dokumentowanej panoramy;
6. Fotografia przedstawiająca panoramę;
7. Rysunki studialne kompozycji panoramy;
8. Zestaw (4-8) fotografii charakterystycznych widoków, form i obiektów znajdujących się w obszarze objętym panoramą;
9. Tabela – zestawienie charakterystycznych cech panoramy;
10. Dane o autorze i terminie wykonania Karty;
11. Opis do części graficznej i tabelarycznej;
12. Wytyczne do ochrony i kształtowania krajobrazu;

Przykład części graficznej i tabelarycznej takiej „Karty”, zawierającej dane o panoramie Kazimierza Dolnego, zaprezentowano na Ryc. 5. Zbiór kart wykonanych dla panoram całego mezoregionu (lub makroregionu) fizycznogeograficznego złoży się na „Katalog Panoram Widokowych” danego regionu.

## **Wyniki analizy porównawczej panoram**

Wyniki analizy porównawczej Kart Panoram Widokowych obu mezoregionów w syntetycznej formie prezentuje tabela 3.

Podstawowe różnice w kompozycji panoram widokowych Płaskowyżu Nałęczowskiego i Rostocza Zachodniego dotyczą:

1. Zasięgu widoków. W panoramach Rostocza Zachodniego zasięg widoków jest na ogół większy (średnio 4,3 km) niż w panoramach Płaskowyżu Nałęczowskiego (średnio 2,5 km).
2. Liczby planów. Widoki Rostocza Zachodniego mają zazwyczaj więcej planów (średnio 4) niż widoki Płaskowyżu Nałęczowskiego (średnio 3).
3. Charakterystyki pól, w tym:
  - 3.1. Przeciętnej szerokości wstęgi pól. Znacznie szersze wstęgi pól znajdują się na Płaskowyżu Nałęczowskim (średnia szerokość wstęgi 58 m) niż na Rostoczcu Zachodnim (średnia szerokość wstęgi 15 m).

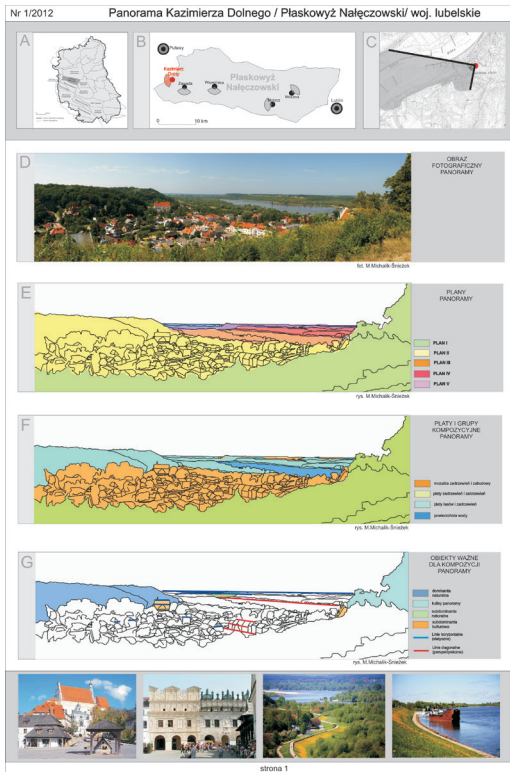
3.2. Udziału terenów zabudowanych. Tereny zabudowane w panoramach Roztocza Zachodniego stanowią średnio 6%, natomiast w panoramach Płaskowyżu Nałęczowskiego średnio 19%.

4. Układu i wyrazistości elementów liniowych, w tym:

4.1. Falistości form rzeźby terenu. Więcej linii falistych i silnie falistych występuje w panoramach Roztocza Zachodniego niż w panoramach Płaskowyżu Nałęczowskiego

4.2. Obecności i wyrazistości miedz. Liczniejsze, bardziej wyraziste i bogate przyrodniczo miedze znajdują się na Roztoczu Zachodnim. Na Płaskowyżu Nałęczowskim miedze są ubogie przyrodniczo i występują w mniejszym zagęszczeniu.

Obecności elementów dysharmonijnych. W panoramach Roztocza Zachodniego występuje średnio jeden element dysharmonijny w jednej panoramie, w panoramach Płaskowyżu Nałęczowskiego – średnio 2 elementy.



Panorama Kazimierza Dolnego / Płaskowyż Nałęczowski/ woj. lubelskie  
Zestawienie charakterystycznych cech panoramy Kazimierza Dolnego

Cechy charakterystyczne panoramy	Plany panoramy				
	PLAN I	PLAN II	PLAN III	PLAN IV	PLAN V
<b>Formy ukształtowania terenu</b>	Głona krawędź zbocza doliny	Taras nadzalewowy	Taras zalewowy	równina falista	równina falista
<b>Formy pokrycia terenu</b>	Zadrzewienia i zakrzewienia	Mozajka zabudowy i zadrzewień, las...	Zadrzewienia, lustro wody	Zadrzewienia, zakrzewienia	Lasy, zadrzewienia
<b>platy</b>	Platy zadrzewień i zakrzewień	Mozajka zadrzewień i zabudowy	Platy zadrzewień i zakrzewień, lustro wody	Platy zadrzewień	Platy zadrzewień i zakrzewień, lasy
<b>Dominanty naturalne</b>	BRAK	wzgórze	BRAK	BRAK	BRAK
<b>Subdominanty naturalne</b>	BRAK	BRAK	BRAK	BRAK	wzgórze
<b>Dominanty kulturowe</b>	BRAK	BRAK	BRAK	BRAK	BRAK
<b>Subdominanty kulturowe</b>	BRAK	Kościół Farny, klasztor	BRAK	BRAK	BRAK
<b>Akcenty naturalne</b>	BRAK	BRAK	BRAK	BRAK	BRAK
<b>Akcenty kulturowe pozytywne</b>	BRAK	BRAK	BRAK	BRAK	BRAK
<b>Akcenty kulturowe negatywne</b>	BRAK	BRAK	BRAK	BRAK	BRAK
<b>Linie prowadzące: diagonalne (LD), horyzontalne (LH), wertykalne (LW)</b>	BRAK	Nieliczne LD, Nieliczne LH	Nieliczne LD	Nieliczne LD	Nieliczne LH
<b>kulisy</b>	BRAK	Paśma zadrzewień	BRAK	BRAK	BRAK
<b>Liczebność zadrzewień i zakrzewień śródpolnych</b>	BRAK	liczne	liczne	rzadkie	liczne
<b>Analiza dodatkowa</b>					
<b>Orientacyjny zasięg widoku</b>	2,1 km				
<b>Orientacyjny kąt widoku panoramy</b>	90°				
<b>Obecność i wyrazistość miedz</b>	BRAK				
<b>Średnia szerokość węgla pod</b>	BRAK				
<b>Charakter zadrzewień i zakrzewień śródpolnych</b>	BRAK				
<b>Orientacyjny procentowy udział terenów zabudowanych w panoramie</b>	25%				
A - położenie mezoregionu w województwie B - lokalizacja w mezoregionie C - zasięg i kąt widzenia panoramy D - fotografia panoramy			E - rysunek studyjny - analiza planów F - rysunek studyjny - analiza platów G - analiza linii i obiektów ważnych dla panoramy		
Autor: Małwina Michalik-Sniezek			Data: 20.05. 2012		
			Uniwersytet Przyrodniczy w Lublinie Zakład Ekologii Krajobrazu i Ochrony Przyrody		

Ryc. 5. Rycina Karty Panoramy Widokowej Kazimierza Dolnego – część graficzna  
Fig. 5. The Card of Scenic Panorama View for Kazimierz Dolny - graphic part and the table

Tab. 3. Zestawienie porównawcze najważniejszych cech wszystkich badanych panoram 2 mezoregionów  
 Tabl. 3. Comparative tabulation the main features of all analyzed panoramas in 2 mesoregions

	ROZTOCZE ZACHODNIE						PŁASKOWYŻ NAŁĘCZOWSKI				
	Wólka Ponkiewska	Chrzanów	Okolice Głowa	Okolice Połesia Dużego	Okolice Lipowca	Kazmierz Dolny	Zawada	Wąwolnica	Moszna	Motyż	
Liczba planów	5	6	3	4	3	5	3	5	2	2	
Zasięg widoku (km)	7,0	8,2	1	1,2	4,2	5,5	0,9	2,1	2,9	1,0	
Dominujące formy ukształtowania terenu	Wierzcho- wina falista	Wierzchowina falista	Wierzchowina falista	Wierzchowina falista	Wierzchowina falista	Taras nadażlewowy	Wzniesienia i wierzchowiny	Wzniesienia i wierzchowiny	Równina falista	Równina falista	
Dominujące formy pokrycia terenu	Pola uprawne	Pola uprawne	Pola uprawne	Pola uprawne	Pola uprawne	Zadrzewienia, zakrzewienia	Pola uprawne, zadrzewienia,	Pola uprawne, zadrzewienia,	Pola uprawne	Pola uprawne zadrzewienia, zabudowa	
Średnia szerokość wstęgi pól uprawnych w m	15	15	12	15	15	30	60	40	80	80	
Występowanie i wyrazistość międz.	Bardzo wyrazne	Bardzo wyrazne	Bardzo wyrazne	Bardzo wyrazne	Bardzo wyrazne	BRAK	Bardzo słabo wyrazne	Bardzo słabo wyrazne	Bardzo słabo wyrazne	Fragmentaryczne, mało wyrazne	
Linie prowadzące: diagonalne (LD), horyzontalne (LH), wertykalne (LW)	LH liczne lekko faliste, LW tworzące rytm	LD lekko faliste, LH lekko faliste, LW nieliczne, prostoliniowe	LD prostoliniowe, LH silnie faliste,	LD silnie falisty, LH prostoliniowe, LW nieliczne prostoliniowe	LD i LH przebieg silnie falisty	LD przebieg lekko falisty	LD i LH przebieg falisty	LD i LH przebieg falisty	LD i LH przebieg lekko falisty	LD, LH, nieliczne LW, przebieg falisty	
Dominanty Naturalne (DN) Kulturowe pozytywne (DKP) Kulturowe negatywne (DKN)	BRAK	1 DN	1 DN	BRAK	1 DN	1 DN	BRAK	1 DKP	BRAK	1 DN	
Subdominanty Naturalne (SN) Kulturowe pozytywne (SKP) Kulturowe negatywne (SKN)	BRAK	1 SN	BRAK	BRAK	3 SN	1 SN 3 SKP	BRAK	1 SKN	BRAK	BRAK	
Akcenty naturalne (AN) Kulturowe pozytywne (AKP) Kulturowe negatywne (AKN)	9 AN	1 AKP, 1 AKN	8 AN	2 AN	1 AN 3 AKN	BRAK	3 AN	1 AKP 1 AKN	3 AKN	2 AN 2 AKN	
Rytm (R) i grupy Kompozycyjne (GK)	Liczne GK	Nieliczne GK	liczne GK	liczne GK	Liczne R, nieliczne GK	BRAK	Nieliczne GK	Nieliczne GK	BRAK	Nieliczne R, nieliczne GK	
Charakter zadrzewień i zakrzewień śródpolnych	Kepowe i punktowe	Pasmowe, kepowe i punkt.	Pasmowe, kepowe i punktowe	Pasmowe, kepowe i punktowe	Głównie punktowe	BRAK	Kepowe i pasmowe	Głównie kepowe	Punktowe	Głównie pasmowe	
Liczebność zadrzewień i zakrzewień śródpolnych	Liczne	Liczne	Liczne	Liczne	Liczne	BRAK	Rzadkie	Liczne	Nieliczne	Rzadkie	
Procentowy udział terenów zabudowanych w panoramie	5%	20%	1%	<1%	4%	35%	10%	20%	15%	15%	

## Wnioski

Analiza kompozycji panoram widokowych powinna być ważnym elementem charakterystyki fizjonomii regionów fizycznogeograficznych.

Karty i Katalogi Panoram Widokowych pozwalają na ujednoczony, uporządkowany i porównywalny zapis przewodnich cech fizjonomii krajobrazu regionu.

Karty i Katalogi Panoram Widokowych mezoregionów mogą być cennym materiałem źródłowym w procesie monitorowania zmian zachodzących w fizjonomii krajobrazu, a zawarte w kartach wytyczne – przydatne w procesie opracowywania planów ochrony i kształtowania krajobrazu, zalecanych przez Europejską Konwencję Krajobrazową.

## Literatura

- Bogdanowski J. 1976. Kompozycja i planowanie w architekturze krajobrazu, Zakład Narodowy im. Ossolińskich, Wydawnictwo PAN, Wrocław-Warszawa-Kraków-Gdańsk: 1-266.
- Buraczyński J. red. 2002. Roztocze. Środowisko przyrodnicze, Wydawnictwo Lubelskie, Lublin: 1-328.
- Chmielewski T.J. 2012. Systemy krajobrazowe – struktura, funkcjonowanie, planowanie, PWN Warszawa: 1-408.
- Chmielewski T.J. Sowińska B. 2010. The metod of landscape quality objectives identification. TEKA Commission of Protection and Formation of the Natural Environment, VII: 16-34.
- EuropeanLandscapeConvention, Florence, Council of Europe 2000. [www.coe.int](http://www.coe.int)
- Harasimiuk M., Nowak J., Superson J. 2008. Budowa Geologiczna i rzeźba terenu [w:] Uziak S., Turski R. (red): Środowisko przyrodnicze Lubelszczyzny. Lubelskie Towarzystwo Naukowe; Lublin: 9-74.
- Kondracki J. 2002. Geografia regionalna Polski, PWN Warszawa: 1-440
- Naque J., Sala P. 2006. Prototype landscape catalogue, summary: conceptual bases for the preparation of the Catalan Landscape Catalogues. Observatori del Paisatge. Olot – Barcelona: 1-34.
- Nowacka M. 1992. Kazimierski Park Krajobrazowy [w:] Wilgat T. red.: System obszarów chronionych województwa lubelskiego. Wydawnictwo UMCS Lublin: 61-94.